

Állampolgári részvétel a 2008. március 11-i népszavazáson Székesfehérvár városában

Helyi Demokrácia Audit

6. jelentés

(Készült az Európai Helyi Demokrácia Hete program keretében)



2008. október 15.

Echo Survey Szociológiai Kutatóintézet
H-8000 Székesfehérvár, Tobak u 17.
Tel: (22) 502-276, Fax: (22) 379-622
projekt@echosurvey.hu, www.echosurvey.hu

Jelen beszámoló további felhasználásához lépjen kapcsolatba az Echo Innovációs Műhellyel.

A tanulmány kéziratnak minősül, hivatkozni ennek figyelembevételével a feltüntetett szerzők, annak hiányában a beszámolót jegyző szervezet engedélyével lehet.

A kutatáshoz kapcsolódó adatbázis és módszertani anyagok az Intézetnél történt regisztráció után szintén elérhetők.

Javaslatait, észrevételeit, szakmai megjegyzéseit is szívesen várjuk a következő címen:

Echo Survey Szociológiai Kutatóintézet

8000 Székesfehérvár, Tobak u. 17.

Tel: +36 (22) 502-276

Fax: +36 (22) 379-622

www.echosurvey.hu

info@echosurvey.hu

Háttér

Az Echo Survey Szociológiai Kutatóintézet az Echo Network HDA („Helyi Demokrácia Audit”) programjának keretén belül rendszeres társadalomtudományi kutatással vizsgálja a székesfehérvári helyi demokrácia helyzetét. A helyi demokratikus deficit alakulásán túl vizsgáljuk a lakosok önkormányzattal, az önkormányzati munkával, döntésekkel való elégedettségét is. Jelen elemzésünk a 2008. március 9-én tartott országos ügydöntő népszavazás fehérvári részvételi arányait vizsgálja a Európai Helyi Demokrácia Hete rendezvénysorozat keretében.

Az Európai Helyi Demokrácia Hete az Európa Tanácsban a Miniszteri Bizottság és a Helyi és Regionális Önkormányzatok Kongresszusa közös projektje, amelynek megtartására az egyes nemzetek kormányai és helyi önkormányzatai közösen kötelezték magukat. A rendezvénysorozat időtartama az 1985-ös helyi önkormányzati charta október 15-ei aláírásának napjához illeszkedik, azaz az Európa Tanács tagországaiiban az október közepe körüli hét napon tartandó.

2007-ben volt az első alkalom, hogy az egyes országokban egy októberi héten a helyi önkormányzatok – a nemzeti kormányok támogatásával – olyan programokat szervezzenek, amelyek a lakossággal érzékeltetik a döntéshozatalba való bekapcsolódásuk fontosságát, azaz felismertetik velük a helyi politikában való részvételük jelentőségét. Ám tavaly Magyarországon ilyen rendezvénysorozat nem volt. Több mint kétszáz helyen megszervezték ugyan az Állampolgári Részvétel Hetét, de ezt nem az Európa Tanács nemzeti kormányai és önkormányzati kongresszusa, hanem civil szervezetek kezdeményezésére tették.

A programban résztvevő helyi önkormányzatok válogathatnak az Európa Tanács által kínált információs anyagokban szerepeltetett lehetőségek között. Szervezhetnek például nyílt napokat, vagy kiállításokat, esetleg konferenciákat a maguk településéről, önkormányzatuk történetéről, jelenéről, jövőjéről.

A helyi demokrácia alakulását kutató és monitorozó Echo Network valamint annak tagszervezetei 2008-ban e programsorozat keretén belül készítette el a 2008 tavaszán lezajlott ügydöntő népszavazás szavazóköri szintű elemzését Fehérváron, annak érdekében, hogy a legalacsonyabb részvételi mutatóval rendelkező utcákban, körzetekben egy lakossági fórum keretén belül megvitassuk, mi is állhatott a részvételtől való távolmaradás hátterében.

Módszertan

Elemzésünket az Országos Választási Bizottság 2008. március 18-án közzétett hivatalos adatai alapján végeztük el. Az OVB által nyilvántartott szavazóköri szintű kiinduló adatok az alábbi változókból álltak:

- A szavazást megelőző nap 16 óráig a névjegyzékbe felvett választópolgárok száma,
- A szavazás napján a névjegyzékbe igazolás alapján felvett választópolgárok száma
- A választópolgárok száma a névjegyzékben a szavazás befejezésekor
- Visszautasított polgárok száma
- Szavazóként megjelent választópolgárok száma
- Szavazólapok száma
- Eltérés a szavazóként megjelentek számától (többslet:+ / hiányzó:-)
- Érvénytelen szavazatok száma
- Érvényes szavazatok száma
- IGEN szavazatok száma
- NEM szavazatok száma

Első lépésben az adatokat leválogattuk Székesfehérvár 91 szavazókörére vonatkozóan, majd a kapott adatokat integráltuk egy SPSS formátumú adatbázisba. Ezen adatállományon készültek el a különböző részvételi mutatók szavazóköri szinten. A kapott indexeket tematikus térképen jelenítettük meg a az adatok területi eloszlásának könnyebb áttekinthetősége miatt.

A választási eredmény

A Magyar Köztársaság Elnöke 2008. március 9-re országos ügyszavazást tűzött ki. A népszavazásra feltett kérdések az alábbiak voltak:

1. "Egyetért-e Ön azzal, hogy a fekvőbeteg-gyógyintézeti ellátásért a jelen kérdésben megtartott népszavazást követő év január 1-jétől ne kelljen kórházi napidíjat fizetni?"
2. "Egyetért-e Ön azzal, hogy a háziorvosi ellátásért, fogászati ellátásért és a járóbeteg-szakellátásért a jelen kérdésben megtartott népszavazást követő év január 1-jétől ne kelljen vizitdíjat fizetni?"
3. "Egyetért-e Ön azzal, hogy az államilag támogatott felsőfokú tanulmányokat folytató hallgatóknak ne kelljen képzési hozzájárulást fizetniük?"



Székesfehérváron a szavazás rendjét a Helyi Választási Iroda adatai alapján rendkívüli esemény nem zavarta meg. A lakosok 2008. február 22-ig névre szóló értesítésben kap tájékoztatást a névjegyzékbe vételéről. Ha valaki nem kapott értesítőt, a helyi választási irodában – a jegyzőnél érdeklődhetnek annak okáról. Ha a névjegyzékből valaki kimaradt, a szavazást megelőző napig kérhette a névjegyzékbe vételét, a szavazás napján erre már csak korlátozottan, más jegyzői igazolással volt lehetőség. Az ügydöntő országos népszavazás eredményes, ha az adott kérdésre az ország összes választópolgárának több mint egynegyede azonos választ ad. A választópolgárok döntése az Országgyűlés számára 3 évig kötelező. Ha a népszavazás eredménytelen, a döntés joga visszazáll az Országgyűlésre.

A 2008. március 9-i népszavazás végleges eredménye alapján az országban a választójogosultak száma 8 040 125 fő volt, ebből a választás napján megjelent 4 061 015 fő, a választópolgárok 50,51 százaléka, mindhárom kérdés esetében érvényes és eredményes volt a népszavazás. Az első kérdés esetében (kórházi napi díj elutasítása) érvényesen szavazott a szavazólapot leadott választópolgárok 99,21 százaléka (4 026 917 fő), IGEN választ adott az érvényesen szavazó választópolgárok 84,08 százaléka (3 385 981 fő), s az összes választójogosult 42,11 százalékát jelentette.

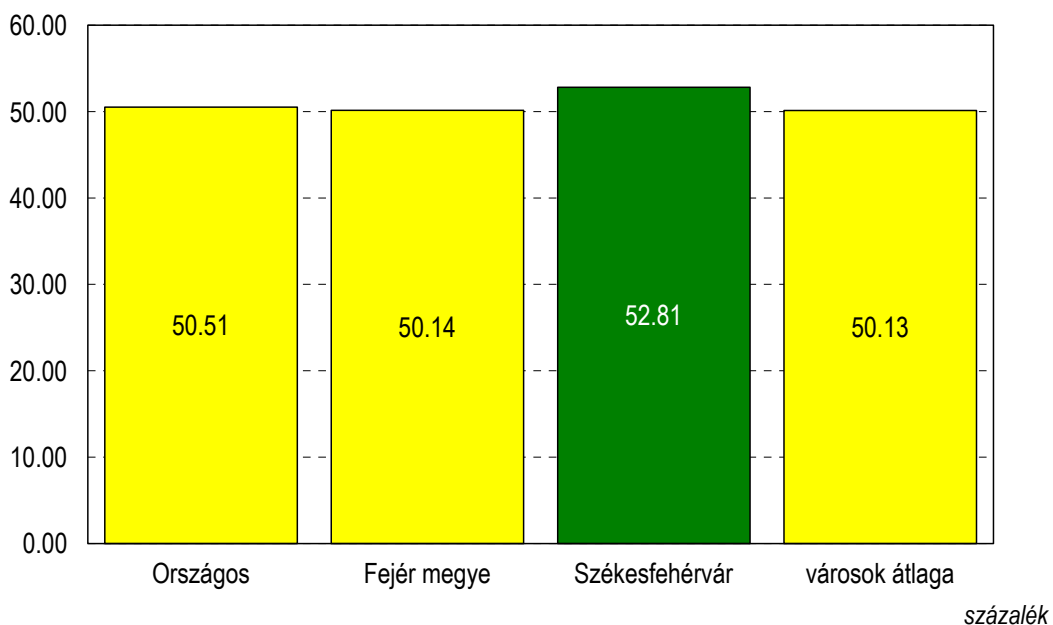
A második feltett kérdésre (vizitdíj elutasítása) a leadott szavazólapok száma 4 059 201 volt, érvényesen szavazott a szavazólapot leadott választópolgárok 99,27 százaléka (4 029 596 fő). IGEN választ adott az érvényesen szavazó választópolgárok 82,42 százaléka (3 321 313 fő) s ez az összes választójogosult 41,31 százalékát jelentette.

A harmadik kérdésnél (tandíj elutasítása) a leadott szavazólapok száma 4 059 121 db volt, érvényesen szavazott a szavazólapot leadott választópolgárok 99,17 százaléka (4 025 258 fő). Mindösszesen IGEN választ adott az érvényesen szavazó választópolgárok 82,22 százaléka

(3 309 616 fő) ami az összes választójogosult 41,16 százalékát jelentette.

Székesfehérvár esetében a szavazást megelőző nap 16 óráig a névjegyzékbe felvett választópolgárok száma 82 992 fő volt, a szavazás napján a névjegyzékbe igazolás alapján felvett választópolgárok száma 219 fő volt, így mindösszesen 83211 fő szerepelt a névjegyzékben a szavazás befejezésekor. Szavazóként a szavazás napján a városban 43951 fő jelent meg a szavazóközrtekben, ez a jogosultak 52,81 százaléka volt, ami magasabb, mint az országos átlag, de magasabb mint az országos városi átlagnál is.

A szavazáson való részvétel aránya (a szavazáson megjelentek száma választópolgárok számának arányában)



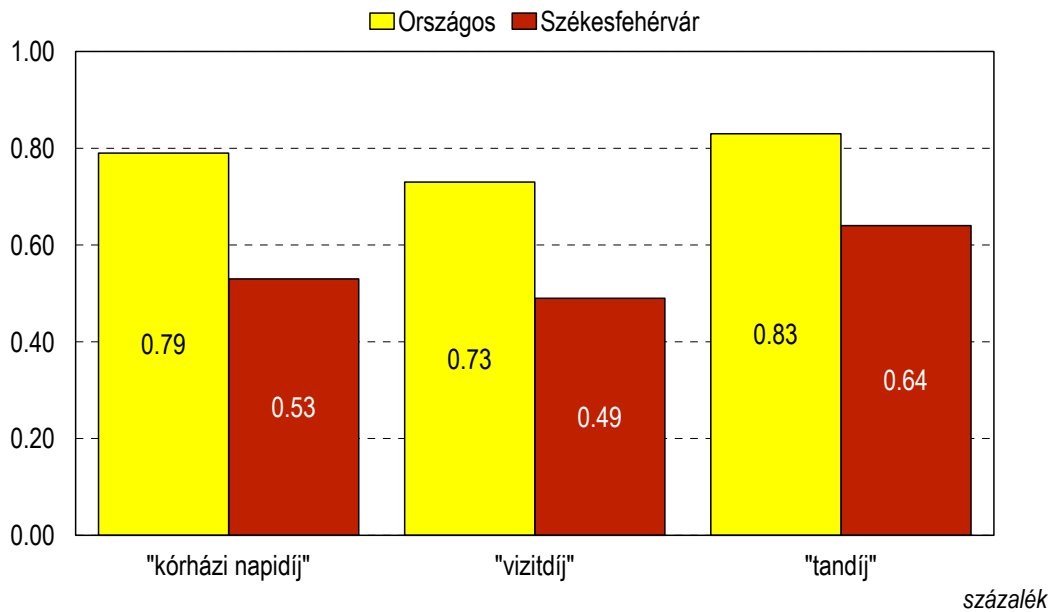
Az első kérdés esetében (kórházi napidíj elutasítása) Fehérváron érvényesen szavazott a szavazólapot leadott választópolgárok 99,47 százaléka (43667 fő), IGEN választ adott az érvényesen szavazó választópolgárok 80,10 százaléka (34979), s az összes választójogosult 42,03 százalékát jelentette, ami az országos átlaggal szinte megegyező.

A második feltett kérdésre (vizitdíj elutasítása) a leadott szavazólapok száma 43900 volt, érvényesen szavazott a szavazólapot leadott választópolgárok 99,51 százaléka (43685 fő). IGEN választ adott az érvényesen szavazó választópolgárok 77,64 százaléka (33916 fő) s ez az összes választójogosult 40,75 százalékát jelentette, ami 1,3 százalékponttal alacsonyabb, mint az országos átlag.

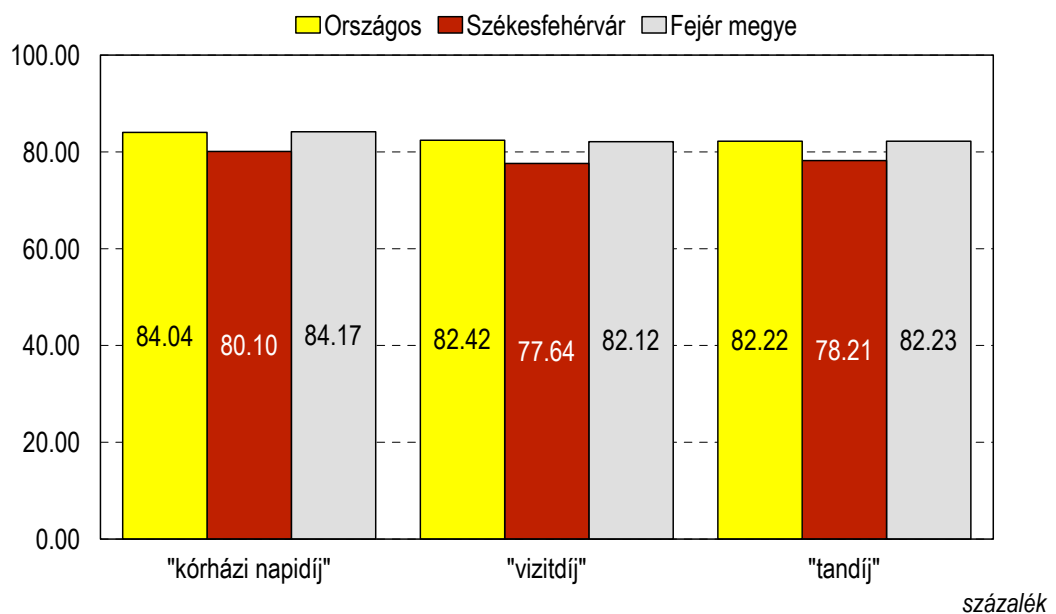
A harmadik kérdésnél (tandíj elutasítása) a leadott szavazólapok száma 43904 db volt , érvényesen szavazott a szavazólapot leadott választópolgárok 99,36 százaléka (43525 fő).

Mindösszesen IGEN választ adott az érvényesen szavazó választópolgárok 78,21 százaléka (34119 fő) ami az összes választójogosult 41,00 százalékát jelentette.

Az érvénytelen szavazatok aránya kérdésenként



Az IGEN (elutasító) szavazatok aránya az érvényes szavazatok százalékában



Szavazóköri adatok Székesfehérváron

Székesfehérvár területe is értelemszerűen szavazókörökre tagozódik és minden szavazókörhöz tartozott egy szavazóhelyiség, ahol a szavazókörben lakó választópolgárok szavazataikat leadhatták. A szavazókörök városon belüli számát, sorszámát és területét a helyi választási iroda vezetője állapította meg. A jogszabályok úgy rendelkeznek hogy az egy szavazókörhöz mintegy 600, de legfeljebb 1200 választópolgár tartozzon. Ezt Székesfehérváron négy szavazókör esetében nem lehetett tartani, a 004. 066, 067 és 090 körzet esetében meghaladta a létszám a 1200 főt. Ebből a 004. kör speciális helyzetben volt, mert az igazolással szavazók (más településen élők de a szavazás napján itt tartózkodók) és településszintű lakosok részére kijelölt kör is egyben, így a szavazás napján a névjegyzékbe felvett 219 fő mind itt szavazott.



Szavazókör	A szavazást megelőző nap 16 óráig a névjegyzékbe felvett választópolgárok száma	A szavazás napján a névjegyzékbe igazolás alapján felvett választópolgárok száma	A választópolgárok száma a névjegyzékben a szavazás befejezésekor
001	853	0	853
002	879	0	879
003	769	0	769
004	1270	219	1489
005	849	0	849
006	892	0	892

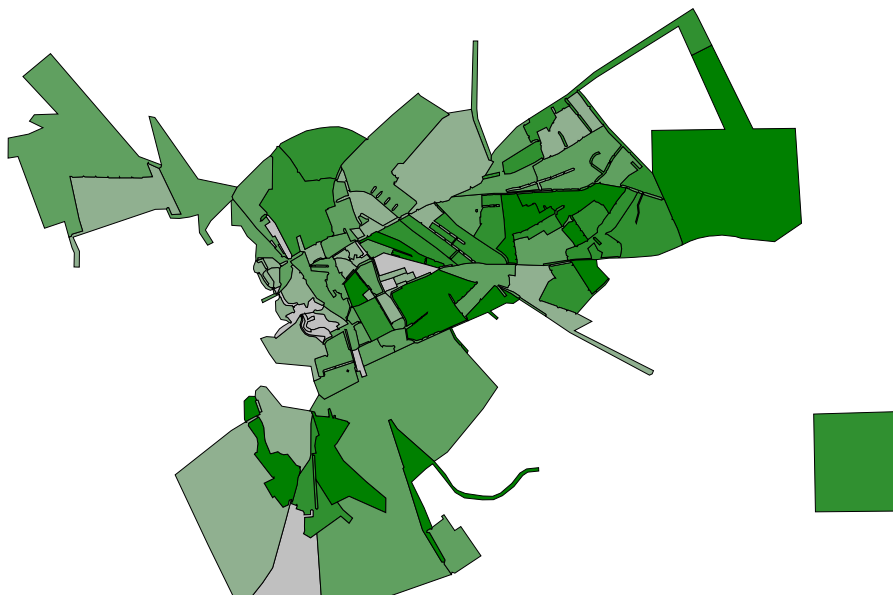
007	924	0	924
008	919	0	919
009	791	0	791
010	920	0	920
011	842	0	842
012	914	0	914
013	1026	0	1026
014	868	0	868
015	889	0	889
016	770	0	770
017	827	0	827
018	966	0	966
019	933	0	933
020	884	0	884
021	1043	0	1043
022	917	0	917
023	1075	0	1075
024	733	0	733
025	634	0	634
026	829	0	829
027	924	0	924
028	791	0	791
029	972	0	972
030	1011	0	1011
031	881	0	881
032	974	0	974
033	930	0	930
034	1110	0	1110
035	1024	0	1024
036	873	0	873
037	950	0	950
038	1040	0	1040
039	1073	0	1073
040	1000	0	1000
041	1117	0	1117
042	1066	0	1066
043	1310	0	1310
044	1136	0	1136
045	775	0	775
046	931	0	931
047	790	0	790
048	963	0	963
049	1077	0	1077
050	903	0	903
051	983	0	983
052	762	0	762
053	950	0	950
054	1064	0	1064
055	803	0	803

056	592	0	592
057	487	0	487
058	1042	0	1042
059	756	0	756
060	634	0	634
061	681	0	681
062	844	0	844
063	992	0	992
064	1028	0	1028
065	810	0	810
066	1271	0	1271
067	1251	0	1251
068	958	0	958
069	997	0	997
070	959	0	959
071	740	0	740
072	969	0	969
073	1105	0	1105
074	646	0	646
075	342	0	342
076	1073	0	1073
077	1049	0	1049
078	1062	0	1062
079	864	0	864
080	1107	0	1107
081	889	0	889
082	639	0	639
083	791	0	791
084	716	0	716
085	1013	0	1013
086	800	0	800
087	962	0	962
088	792	0	792
089	1038	0	1038
090	1284	0	1284
091	410	0	410
Összesen	82992	219	83211

Szavazókörönként nézve a részvételi arányt a körök 30 százalékában elmaradt az 50 százaléktól, ez összesen 27 szavazókört jelent. A másik oldal tekintetében 28 szavazókörben volt 55 százaléknál magasabb a részvételi arány. A szélsőséges értékeket vizsgálva kiderült, hogy 6 körzetben a 60 százalékot is meghaladta a részvételi arány (71, 83, 77, 69, 66, 75 körzetek), ezek jellemzően az Öreghegyi, illetve a Börgöndi körzetek voltak. Utca szinten nézve a képzeletbeli dobogóra Börgönd puszta, Börgönd vasútállomás, Börgöndi órház, Börgöndi Fő utca, Gárdonyi utca, Gyümölcsfa utca, Katica utca, Kinizsi Pál utca, Köztársaság utca, Murvás út, Nádas köz, Tó sor,

valamint az öreghegyi Fiskális út, Galántai utca, Késmárki köz, Késmárki utca, Lévai utca, Losonci utca, Somorjai köz, Somorjai utca, Trencsényi utca, Bajmóci utca, Bényi utca, Debrődi utca, Dobsinai utca, Feledi utca, Galgóci utca, Iglói utca, Komjáti utca, Kosztolányi utca, Kriványi utca, Malackai utca, Pöstyéni utca, Simonyi utca, Szenicei utca, Tapolcsányi utca, Tarnócai utca, Vágújhelyi utca, Zsolnai út kerültek.

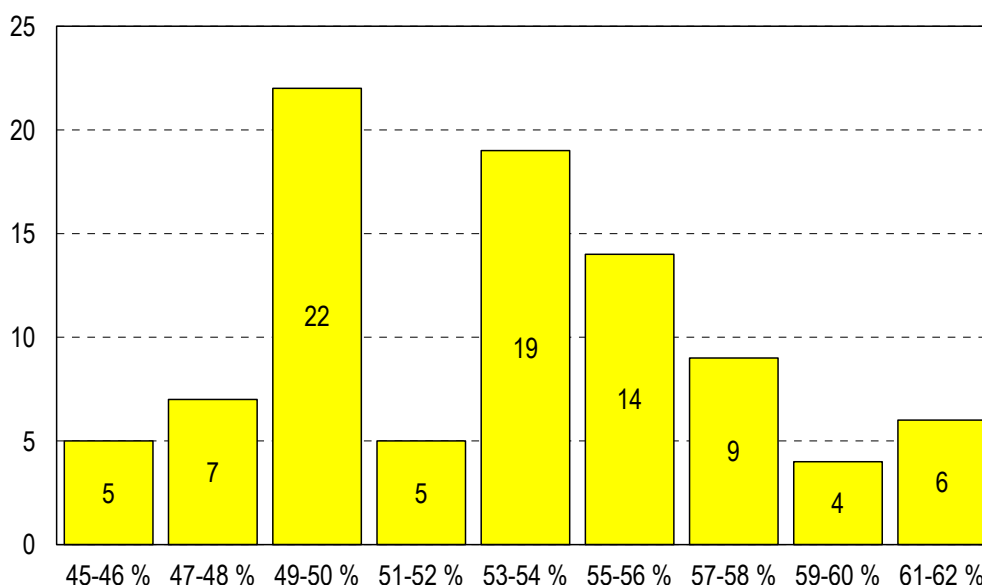
A legalacsonyabb részvételi arány a 36, 19, 81, 40. körzetekben volt, 46 százalékot sem ért el a lakosok aktivitása. Ezek jellemzően paneles körzetek a város különböző részein, így pl. Palotavárosban illetve a Vizivárosban. Utca szerint a negatív csúcsot a Tolnai utca lakói tartják, de nagyon alacsony volt a Gáz utca, Sarló utca, Lövölde utca, Erzsébet utca, Kelemen Béla és Bátky Zsigmond utcákból is a részvételi arány.



Részvételi arány szavazókörönként

■	0,586 to 0,62	(13)
■	0,552 to 0,586	(27)
■	0,518 to 0,552	(35)
■	0,484 to 0,518	(34)
■	0,45 to 0,484	(14)

A szavazóközrzetek eloszlása a részvétel arány mentén Fehérváron



db

Az állampolgári aktivitással szorosan összefüggő másik fontos mutató az érvénytelen szavazatok aránya. A népszavazásra felett három kérdés átlagában tekintve az eredményeket Fehérváron az összes szavazat alig fél százaléka (0,56 százalék) volt érvénytelen, de ez igen nagy szórást mutat körzetenként. 10 körzetben meghaladta az egy százalékot, különösen sok érvénytelen szavazó cédula landolt az 5, 60 és 40 körzetek szavazóurnáiban (Kelemen Béla, Bátky, Lehel, Taksony, Zsolt, Töhötöm, Ybl lakótelep, Mátyás Király, Eszperantó, Mészöly Géza). A legtöbb érvényes szavazat, a Vásárhelyi utcában született, itt egyáltalán nem volt érvénytelen szavazólap. 0,2 százalék alatt volt az érvénytelen szavazatok aránya a 31, 87, 2, 14, 71, 88, 86, 77, 70, 13, 18, 69 körzetekben is.

A szavazás eredményét tekintve – bár ez nyilván kevésbé releváns kérdés jelen elemzésünk tekintetében – jól kimutatható, hogy mely körzetek lakói azok, akik legkevésbé utasították el a vizitdíjat, kórházi napidíjat illetve a tandíjat. A 23. körzetben (Deák Ferenc utca) volt a legalacsonyabb az IGEN (vagyis a díjakat elutasító) szavazatok aránya (65-67 százalék), de a 6. (Zichy liget és környéke), a 10. (Simmelweis Ignác, Mancz János utcák) és 16-os körzetekben (Gáz utca) is 70 százalék alatt maradt legalább két díj elutasítóinak aránya. Az ellenkező póluson (az igen válaszok átlag feletti aránya) a Belváros, a Felsőváros valamint Maroshegy egyes kerületeiben volt a legmagasabb.

Szavazókör	Részvételi arány Százalék	Érvénytelen szavazatok átlagos aránya	„napidíj eltörlése” IGEN válaszok aránya	„vizitdíj eltörlése” IGEN válaszok aránya	„tandíj eltörlése” IGEN válaszok aránya
Városi átlag	52,81	0,56	80,10	77,64	78,21
1	54,51	0,57	83,98	81,82	82,39
2	53,24	0,07	76,28	74,57	73,66
3	47,59	0,64	79,67	75,34	78,79
4	46,61	0,38	80,14	77,46	79,19
5	49,94	1,97	72,36	70,50	66,83
6	54,37	0,34	71,01	68,60	68,94
7	55,30	0,91	77,87	76,04	76,53
8	54,52	0,47	91,80	80,89	80,85
9	49,94	0,34	78,06	75,38	75,19
10	49,24	0,52	70,16	68,89	68,44
11	49,88	0,56	73,38	71,05	71,08
12	58,86	0,81	81,61	81,99	79,96
13	49,12	0,13	78,49	75,35	75,15
14	52,76	0,07	76,97	74,62	77,90
15	54,89	0,61	76,39	73,61	74,74
16	55,06	0,31	73,46	69,74	67,61
17	47,40	0,68	80,21	76,92	76,61
18	50,10	0,14	80,79	79,34	80,29
19	45,66	0,24	71,70	69,18	70,21
20	48,64	0,31	79,21	77,80	76,64
21	49,47	0,32	76,65	72,96	70,57
22	53,00	0,55	81,20	78,72	78,84
23	50,23	0,43	66,91	64,87	66,79
24	55,25	0,82	80,30	80,15	78,25
25	51,74	0,91	76,99	76,31	76,23
26	54,04	1,12	72,69	71,14	71,69
27	56,39	0,96	82,10	79,03	78,88
28	54,61	1,24	77,88	75,29	76,22
29	47,84	0,43	81,43	80,35	78,14
30	49,46	0,73	79,12	76,97	76,41
31	54,48	0,07	75,37	73,96	73,07
32	53,80	0,83	75,43	73,08	72,39
33	53,87	0,60	72,69	71,34	71,23
34	48,56	0,25	86,19	82,71	81,56
35	47,66	0,41	78,19	75,31	77,98
36	45,02	1,02	79,95	77,32	78,21
37	49,58	0,42	82,05	77,61	77,87
38	46,63	1,24	83,30	80,79	80,38
39	46,97	0,86	78,56	75,40	76,20
40	45,80	1,31	74,23	69,18	73,61
41	49,69	0,84	80,40	78,22	79,05
42	48,78	0,32	82,85	80,35	82,01
43	50,46	0,40	77,20	74,81	73,25
44	50,09	0,59	77,48	73,14	75,84
45	52,65	0,49	84,24	81,57	82,72
46	48,87	0,44	86,95	84,07	84,07

47	54,05	0,39	77,12	75,59	78,35
48	57,32	0,30	82,30	79,45	81,88
49	57,57	0,75	85,13	81,33	85,67
50	54,71	0,61	84,49	82,08	82,41
51	50,66	0,27	81,69	79,03	79,88
52	53,28	0,49	85,07	83,66	82,67
53	50,11	0,77	85,17	84,93	82,38
54	52,91	0,30	79,57	77,09	80,86
55	58,90	0,49	85,53	82,34	84,29
56	57,43	0,39	79,29	78,11	76,56
57	56,88	0,72	82,91	81,75	82,78
58	56,14	0,23	80,45	77,74	81,34
59	53,97	1,14	84,16	82,18	82,84
60	56,78	1,58	77,62	75,99	76,06
61	54,48	0,72	80,49	77,84	80,33
62	56,16	0,92	76,33	74,84	73,98
63	52,92	0,83	76,45	74,17	73,84
64	55,93	1,04	82,43	79,37	78,95
65	59,51	0,28	82,78	81,08	81,42
66	61,68	1,11	84,15	83,12	82,82
67	54,68	0,29	81,67	78,82	80,82
68	56,78	0,43	87,80	85,77	86,48
69	61,48	0,16	75,00	74,02	74,67
70	57,46	0,12	81,64	78,55	78,95
71	60,81	0,07	82,67	79,51	79,56
72	56,76	0,36	73,81	72,50	74,50
73	51,40	0,59	77,03	75,44	74,60
74	53,10	0,78	80,88	77,71	77,94
75	61,99	0,79	82,78	80,95	81,04
76	53,03	0,35	80,07	77,74	78,35
77	60,82	0,10	79,62	76,69	76,69
78	53,86	0,35	81,93	77,72	80,53
79	59,26	0,47	81,12	78,67	80,32
80	55,56	0,65	80,66	78,27	79,28
81	45,78	0,90	77,36	73,83	75,74
82	48,98	0,32	85,58	81,73	81,73
83	60,81	0,42	83,54	81,46	82,64
84	50,14	0,84	85,96	84,59	82,39
85	57,26	0,63	83,36	80,00	80,59
86	50,25	0,08	84,08	82,29	83,58
87	49,38	0,07	83,97	80,63	82,53
88	55,56	0,08	80,45	78,54	78,49
89	51,54	0,25	86,70	85,39	86,68
90	52,96	0,78	87,26	85,48	87,07
91	46,34	0,00	87,89	85,26	88,95