

**Nyílt Lapok 1999/2**  
**Az Echo Innovációs Műhely munkatanulmány sorozata**



## **Veszprém megye társadalmi és gazdasági helyzete az ezredfordulón**

Domokos Tamás, Kulcsár László

**© Copyright Echo Nonprofit Network, 1999**



A „Nyílt Lapok” az Echo Innovációs Műhely közhasznú egyesület műhelytanulmány sorozata. Elsődleges célja, hogy közreadja azokat az elméleti és gyakorlati eredményeket, tanulmányokat, melyek az Echo Nonprofit Network projektjei során készültek és úgy gondoljuk, hogy más civil szervezetek számára is hasznosíthatók.

A műhelytanulmányok nem tudományos közlemények, eredetileg nem publikációs szándékkal készültek, hanem valamilyen kutatási vagy fejlesztési program szakértői háttéranyagként, módszertani segédleteként vagy alapozó tanulmányaként. Éppen ezért a műhelytanulmányok kéziratnak minősülnek, hivatkozni ennek figyelembevételével csak a feltüntetett szerzők, annak hiányában a tanulmányt jegyző szervezet engedélyével lehet.

A tanulmányokkal, jelentésekkel kapcsolatos megjegyzéseket, hozzászólásokat és kritikákat a szerzők és az Echo Nonprofit Network szívesen fogadja.

Ha kapcsolatba szeretne kerülni nonprofit műhelyünkkel, vagy ha tanulmánnyal kapcsolatban további információra van szüksége, kérjük írjon az [info@echosurvey.hu](mailto:info@echosurvey.hu) címre vagy keressen bennünket a [www.echonetwork.hu](http://www.echonetwork.hu) honlapon található kontaktok valamelyikén.

A szerzők és az Echo Nonprofit Network a műhelytanulmány másodlagos közlésével, sokszorosításával, más tanulmányok részeként való felhasználásával kapcsolatos szerzői jogokat fenntartja magának.

# Veszprém megye társadalmi-gazdasági helyzete

A tanulmányt írta a KSH statisztikai adatainak felhasználásával:

Domokos Tamás és Kulcsár László

## 1. Terület, településszerkezet, közigazgatás

Veszprém megye területe 4.639 nkm, ami az ország teljes területének 5 százalékát teszi ki. Ezzel - a területet tekintve - legnagyobb a Közép-Dunántúli régiót alkotó három megye közül, de az országos arányokat nézve csak a középmezőnyben helyezkedik el (1. ábra).

Veszprém megye 225 települést foglal magába, legtöbbit a régióban. Ebből egy megyei jogú város van (Veszprém, a megyeszékhely), kilenc egyéb város (Ajka, Balatonalmádi, Balatonfüred, Pápa, Sümeg, Tapolca, Várpalota, Zirc, Devecser) és 215 község. A városok közül 1900 előtt csupán Veszprém és Pápa volt városi rangú, a többieket (Devecser kivételével) 1945 és 1990 között nyilvánították városnak. Miután a választások évében nincsen várossá nyilvánítás, így két település, Herend és Berhida az 1999-es pályázatra adta be várossá nyilvánítási kérelmét. A települések száma megegyezik az települési önkormányzatok számával, bár polgármesteri hivatalból kevesebb van, a megyében ugyanis 58 körjegyzőség található.

Az 1990 óta eltelt időszakban viszonylag sok változás történt a megyében. 1990-ben a települések száma még csak 220 volt (ebből 211 község). 1991 és 1998 között nyolc új község alakult (ebből négy Zircről vált le), míg 1992-ben hármat csatoltak át Győr-Moson-Sopron megyéhez (Csikvánd, Gyarmat, Szerecseny).

A megyében egy 10 településből álló urbanizálódó térség van, amelynek központja a megyeszékhely, társközpontjai Ajka és Várpalota. A településeggyüttes 137.251 fő lakónépességgel rendelkezik, melynek megyéhez mért aránya nem változott 1990 óta. Emellett a megyéhez tartozik a balatoni agglomerálódó térség egyik társközpontja, Balatonfüred.

A városi népesség aránya 55.8 százalék, ami jóval alacsonyabb az országos átlagnál (62.9%), de pontosan megfelel a régió átlagának, alacsonyabb ugyan Komárom-Esztergomnál (62%), de magasabb Fejéernél (51.3%).

A községek átlagos népessége 773 fő, ez a legalacsonyabb a régióban, ami természetes, hiszen Veszprém megyében van a legtöbb község. Komárom-Esztergomban ez az érték 1.788 fő, míg Fejér megyében 2.100 fő. Ez utóbbiak magasabbak az országos átlagnál is (1.286 fő).

Ami a településszerkezet pontos megoszlását illeti, a megyében 105 település lakossága kevesebb, mint 500 fő, további hatvané 500 és 1.000 fő közé esik. Mindez százalékokban kifejezve annyit tesz, hogy a települések közel háromnegyede 1000 fő alatti. Az 500 fő alatti települések aránya az egész országban csak Vas, Zala és Baranya megyékben nagyobb. A regionális és országos összehasonlítást a 2. ábra mutatja.

A kistelepülések nagy száma azt is jelenti, hogy a megye népességének viszonylag nagy aránya él kistelepüléseken. A települések háromnegyedét kitevő 1.000 fő alatti falvakban él a megye lakosainak egyötöde, ami természetesen jóval meghaladja a régió átlagát (9%) és az ország átlagát (8%) egyaránt. Ez természetesen a másik végletnél negatív csúcsot eredményez, 50.000 fő feletti városban csak a népesség 17 százaléka él, míg ez az arány Komárom-Esztergomban 23 százalék és Fejérben 38 százalék (az országos arány 37 százalék).

A városok nagyságát tekintve a megyére az egész régióhoz hasonlóan inkább a kis- és a középvárosok jellemzőek. 5.000 fő alatti város nincsen, és az egész régióban is csak egyetlen város haladja meg a százezres nagyságot, Székesfehérvár. Ez utóbbi az Észak-Alföldet és a Dél-Alföldet kivéve minden régióra igaz.

## **2. Természeti adottságok – gazdasági arculat**

Veszprém megye a Dunántúl középső részén helyezkedik el, keletről Fejér, északról Komárom-Esztergom és Győr-Moson-Soporon, nyugatról Vas és Zala, valamint délről Somogy megye határolja. A megye déli határán a Balaton alkot természetes határvonalat.

Az ország hat nagytája közül - egyedülálló módon - a megye ötben "érintett", s ez jelzi, hogy földrajzilag és természeti adottságok tekintetében is változatos része az országnak. A megye területének túlnyomó része a Dunántúli Középhegységhez

tartozik. Délen a Balaton és a Balaton-part a Dunántúli Dombvidékhez tartozik, északnyugaton a Kisalföldhöz tartozó medence található. Néhány északnyugati település a Nyugat-Magyarországi Peremvidéken lévő Kemenesháthoz, néhány délkeleti település pedig az Alföld nyugati részén fekvő Mezőföldi tájhoz tartozik.

Pontosabban körül lehet írni a természeti adottságokat, ha az érintett középtájak alapján is meghatározzuk. A már említett Mezőföldnél és Kemeneshátnál sokkal meghatározóbb a megye rurális területeit adó Marcal-medence (kb. a megye területének 22 százaléka), az elsősorban üdülőtérséggént és bortermelő vidékként ismert Balatoni-medence (kb. 10 százalék), valamint az ásványkincseket rejtő Bakony-vidék (kb. 60 százalék).

A természeti adottságok determinálják a megye gazdasági arculatát is. A Balaton-part és a Balatonfelvidék az ország egyik legjelentősebb idegenforgalmi és üdülőövezete, valamint bortermelő vidék. Ezek az idegenforgalmi vonatkozású térségek, kiemelt vonzáskörzetű üdülőövezetek a spontán fejlődő régiók közé sorolható. Ugyanakkor az idegenforgalomra alapuló fejlődésnek ára van, a tóvidék környezete, ökológiai állapota folyamatosan romlik, s ma már a vízminőséggel is problémák vannak.

Az egész országot átszelő nehézipari tengely részeként definiálták - a hagyományos nehézipar válságáig - a Tapolca-Ajka-Veszprém-Várpalota "kis ipari tengelyt". E kistérségekben a szén-, bauxit-, és mangánérc bányászatnak (Tapolca, Ajka, Dudar) valamint az alumíniumkohászatnak (Várpalota), a gépiparnak (Veszprém) és a vegyiparnak (Balatonfűzfő, Pét) voltak jellemző üzemek, jelentős bázisai. Ugyanakkor a 300-600 méter magas Bakonyban sok gazdaságilag elmaradott, apró falu húzódik meg, melynek lakói az ipari jellegű városok ingázási övezetébe tartoztak. Ezek az ipari jellegű térségek a piacgazdaságra való áttérés után strukturális válságba kerültek, és a tíz éve depressziós helyi tényezőket tovább súlyosbítja a környezeti károk (pl. szennyezett vízbázisok, vörösiszap, szürkeiszap problémák). Ezekben az ipari depressziós övezetekben, ahol a monokultúra leépülése nyomán nagyarányúvá vált a munkanélküliség, a lakosság részben a munkahelyek szűkössége, részben pedig szakképzettségük egyoldalúsága miatt egzisztenciális gondokkal küzd. A válság természetesen az ingázási övezetek településeit halmozottan sújtja.

Az egyetlen dinamikusan fejlődő központ a megyeszékhely és vonzáskörzete, ahol az ipari termelőágazatok egy része működőképesnek bizonyult, és ezzel

egyidejűleg sikeresen tudták kezelni a gazdasági szerkezetváltásból adódó problémákat. Az utóbbi években megtelepedett a multinacionális tőke is, gazdasági funkcióját tekintve innovációs, vállalkozói központtá vált a veszprémi kistérség. Ebben a vonatkozásban a központ kereskedelmi, kommunikációs, pénzügyi szerepet lát el, jelentős K+F tevékenységet<sup>1</sup>. A város aktív keresőinek 3.6 százaléka dolgozik kutató-fejlesztő helyeken, a K+F ráfordítások alapján Veszprém megye a megyék országos rangsorában a 4. helyet foglalja el 2.410 millió Ft-tal.

A megye észak-nyugati területe a Marcal-medencében elterülő pápai kistérség, jellegzetesen mezőgazdasági terület (búza-, kukorica- és zöldségtermesztés, állattenyésztés). Gazdaságfejlesztési, statisztikai tervezési szempontból rurális térség, ezen belül is leginkább agrárperifériának tekinthető.

A megye felszíni és felszín alatti vízkészletei a régió erősségei és egyben környezeti, ökológiai állapotuk miatt gyengeségei is. Az Északi-Bakonyban található Zirc-Bakonybél medence a megye keleti részének vízrajzi központja, ahonnan minden világtáj fel patakok indulnak (északnyugatra a Gerece, északra a Cuha, délkeletre a Séd, északkeletre a Gaja, délnyugatra a Torna).

A Balaton geológiailag újkori keletkezésű, sekély medencéjű, legfontosabb víztáplálója a felületére hulló csapadék. A veszprémi part (Tapolcai-öböl, Szigliget a Badacsony vulkáni hegyeivel, a Balatonörstől Fűzfőig tartó Balaton-felvidék töréslépcsője, Tihanyi-félszigettel együtt) sűrűn beépült, s ez tovább fokozza az amúgy is ökológiai problémákkal terhelt térség helyzetét.

A bányavíz (zömében karsztvíz) a felszín alatti vízkészletekhez tartozik. 1988-ban a kiemelt vízmennyiség (380 millió m<sup>3</sup>) közel 90 százalékát a Dunántúli-középhegységből emelték ki. A felszín alatti vizek közé tartoznak még a gyógy- és hévízforrások, a természetes karsztvízforrások vizei. A mészkőhegységekben jelentős mennyiségű ivóvíz-minőségű vízkészlet gyűlt össze, de a karsztvíz negatív hatása volt, hogy a szén- és bauxitbányászatban zavarokat okoztak a vízbetörések, vagy a vízszint alatti készletek kitermelését akadályozták, ezért a megelőzés céljából mesterséges karsztvízszint-süllyesztést hajtottak végre, aminek következtében a természetes egyensúly megbomlott, és nagy térségekben a karsztvíz már több, mint

---

<sup>1</sup> A régió 80 kutató-fejlesztő helyéből 44 a megyében van, ennek túlnyomó többsége a megyeszékhelyen, Veszprém városba 1991-94 között 110 KMÜFA és OTKA pályázaton 1 Mrd Ft összértékben kapott támogatást.

100 métert süllyedt.

A földrajzi adottságok nagymértékben befolyásolják a közlekedési lehetőségeket is. A régióban Veszprém megye van a legrosszabb helyzetben az autópályákat tekintve, mindössze nyolc km jut rá az M7-es balatoni végén. A megye fő közlekedési útvonala a kelet-nyugati irányú 8-as út, mely E66-os jelzéssel az európai közlekedési hálózatba is illeszkedik. A 8-as út ugyan átszeli a megyét, de kiépítettsége ellenére sem minősülnek egyes részei autóútnak, bár tervbe vették gyorsforgalmi úttá fejlesztését. Nyomvonala megfelelő és a megyeszékhelyt elkerülő része is megépült.

Ami a közúti hálózat többi részét illeti, a 8-as utat észak-déli irányban két út is összeköti Győrrel (így az M1-es autópályával), Zircen keresztül a 82-es, és Pápán keresztül a 83-as út. A megye déli részén a fő közlekedési útvonal a Balaton északi partján futó 71-es út, melyet a 72-es és a 73-as út köt össze a megyeszékhellyel (előbbi a 71-essel együtt a csatlakozást is jelenti az M7-eshez). A megye délnyugati részén a 71-es utat Sümegen át a 84-es köti össze a 8-as úttal, bár a csatlakozás már Vas megyében van.

A közúti közlekedési problémákat az autópálya vagy gyorsforgalmi utak hiánya mellett az okozza, hogy délen a 71-es út a rendkívül sűrűn beépült balatonparti településeggyüttesen halad végig, elkerülő utak nélkül, ami nagyon lelassítja a közlekedést, különösen az idegenforgalmi szezonban. A megyét szinte kettészelő Bakonyon csak kevés út visz át, ezek pedig a 8-as és a 84-es kivételével nem főutak. A megye északi részében viszont a kelet-nyugati közlekedés nehezkesebb. A 100 négyzetkilométerre jutó főút aránya a régióban Veszprém megyében a legalacsonyabb, és ez alacsonyabb az országos átlagnál is. Ugyanakkor az egész régiót tekintve itt a legmagasabb a makadám vagy földburkolatú utak aránya.

A megye vasútvonalainak többsége a főutak nyomvonalát követi, kivétel ez alól a 83-as út Pápáig tartó szakasza, ami azt jelenti, hogy nincs közvetlen vasúti összeköttetés Veszprém és Pápa közt. A vasúti vonalak egyvágányúak és nem villamosítottak. A személyszállítás további problémája, hogy a megye kiesik az InterCity járatok vonalából, Salgótarján és Szekszárd mellett Veszprém az egyetlen megyeszékhely, ahová nem lehet InterCity járáttal eljutni.

### **3. Népeség, népsűrűség**

A régió legnagyobb területű megyéjéhez nem tartozik a legnagyobb népesség. A megye népessége a legfrissebb, 1998 január 1-i adatok szerint 376.211 fő, ami megelőzi Komárom-Esztergom megyét (310.466 fő), de elmarad Fejér megye népességétől (426.694 fő). Ha ezeket az ország népességéhez viszonyítjuk, akkor Veszprém megye népessége 3.7 százalékot, Komárom-Esztergomé 3.1, Fejéré 4.2 százalékot tesz ki.

Ha a regionális összehasonlító adatokat idősorosan nézzük (3. ábra), akkor az derült ki, hogy Fejér megye relatív népességgyarapodása nem tudta ellensúlyozni Veszprém és Komárom-Esztergom népességvesztését.

A megye kilenc, KSH által lehatárolt kistérségből áll. Ezek központjai a megyében található városok, a legfiatalabb, Devecser kivételével, ami az ajkai kistérséghez tartozik. A kistérségi központok közül négy volt korábban járási székhely (Veszprém, Pápa, Ajka, Tapolca). A kistérségek, mint a 4. ábra mutatja, eltérő nagyságúak, legnagyobb a pápai és legkisebb a várpalotai.

Ami a lakónépességét illeti, a megye lélekszáma az országos tendenciának megfelelően csökken. 1980-ig az ország szinte összes területén népességnövekedés volt megfigyelhető (Békés és Bács-Kiskun kivételével), de az 1990-es adatok az 1980-as százalékában már mindenhol csökkenést mutatnak. A régió és azon belül Veszprém megye a hetvenes és a nyolcvanas években is az országos átlagnál kedvezőbb mutatókat mondhatott magáénak (a régióon belül Fejér megyében volt a legnagyobb a népességgyarapodás) és ez a tendencia az 1990 és 1998 közötti változásokat tekintve is megmaradt.

Mint az 5. ábra is mutatja, a megye népességcsökkenése az elmúlt közel húsz évben az országosnál kedvezőbb – alacsonyabb volt, különösen az 1994-1996 közötti időszakban.

A népességcsökkenés eltérően érvényesül a különböző kistérségekben. Az átlagos évi népességváltozást vizsgálva az elnéptelenedés és a népességkoncentráció folyamata egyszerre van jelen. Ahogy az feltételezhető, a megyeszékhelyt is magába foglaló veszprémi kistérség népességváltozása pozitív előjelű, ez azonban elrejtje magának a megyeszékhelynek a lakónépességcsökkenését). A veszprémi kistérség 1996 óta tartó népességcsökkenését azonban még ellensúlyozza az 1990 és 1996 közötti jelentős népességgyarapodás. Szintén nőtt a legnagyobb népsűrűséget magának tudható várpalotai kistérség népességének száma, míg a megye többi kistérségében népességfogyás mérhető.



Különösen nagy a strukturális válsággal küzdő ajkai és a balatonfüredi kistérség lakónépességének fogyása. Emellett figyelmet érdemel a pápai kistérség népességének fogyása, mely már 1980 óta folyamatos.

### A lakónépesség száma kistérségenként

<i>Kistérség</i>	<i>1980</i>	<i>1990</i>	<i>1996</i>	<i>1998</i>	<i>az 1990-es százalékában</i>
<i>Veszprémi</i>	77.419	83.944	86.709	86.073	102.5
<i>Várpalotai</i>	39.399	37.563	37.404	37.666	100.3
<i>Tapolcai</i>	39.572	38.630	38.404	38.098	98.6
<i>Zirci</i>	29.046	27.587	27.500	27.182	98.5
<i>Sümegei</i>	18.043	16.834	16.648	16.557	98.5
<i>Balatonalmádi</i>	24.621	25.169	24.573	24.725	98.2
<i>Pápai</i>	68.974	65.186	64.592	63.969	98.1
<i>Ajkai</i>	64.489	61.991	61.020	60.364	97.4
<i>Balatonfüredi</i>	21.574	22.342	21.554	21.577	96.6
<b>MEGYE ÖSSZESEN</b>	383.137	379.246	378.404	376.211	99.2
<b>RÉGIÓ ÖSSZESEN</b>	1.126.347	1.115.082	1.116.276	1.113.371	99.8

A területi és népességi arányok alapján a megye népsűrűsége a legkisebb a régiót alkotó három megye közül, mindössze 81 fő négyzetkilométerenként. Ez az arány Fejér megyében 98 fő, Komárom-Esztergomban pedig 138 fő. A 81 fős népsűrűség megfelel a megyét nyugatról határoló, de más régióhoz tartozó Vas és Zala megyék népsűrűségének, de alacsonyabb az országos átlagnál (109 fő/nkm).

A népsűrűség 1980 óta folyamatosan csökken, hiszen a lakónépesség csökken, míg a terület nem változik (eltekintve az 1992-es apróbb területvesztéstől). Ha a kistérségeket nézzük, akkor ebből a szempontból igen kedvezőtlen helyzetűnek tekinthető a sümegei és a zirci kistérség, mivel ezekben a népsűrűség nem éri el az országos érték 50 százalékát (sümegei 54, zirci 53 fő/nkm). Ezek mellett alacsony népsűrűségűnek tekinthető (az országos érték 80 százaléka alatti értékkel) a várpalotai és a veszprémi kistérségen kívül az összes többi, ezek viszont magas népsűrűségűek, meghaladják az országos érték 120 százalékát is (várpalotai 140, veszprémi 131 fő/nkm).

Ha mindezt települési szinten vizsgáljuk, 171 település népsűrűsége nem éri el az országos érték 50 százalékát. Ezek a települések a megye területének kétharmadát, lakosságának egynegyedét teszik ki. Elnéptelenedéssel különösen

veszélyeztetett település<sup>2</sup> a megyében 82 van, ezek területe a megye 29 százaléka, népessége pedig a megyei népesség egytizede. Veszélyeztetett települések elsősorban a pápai, kisebb mértékben az ajkai és tapolcai kistérségben találhatók.

#### Veszélyeztetett települések kistérségeként

	A veszélyeztetett települések száma a kistérségekben	terület (ha)	lakos (fő)	A megye százalékában	
				terület	lakosság
Pápai	24	49.691	13.807	49,6	21,6
Ajkai	16	21.568	6.655	29,0	11,0
Tapolcai	14	20.619	5.246	38,2	13,8
Sümegei	10	9.477	2.715	30,9	16,4
Balatonfüredi	9	13.773	3.446	43,2	16,0
Zirci	4	7.055	1.251	13,7	4,6
Veszprémi	3	3.082	522	4,7	0,6
Balatonalmádi	1	2.923	1.222	10,2	4,9
Várpalotai	1	4.903	970	18,1	2,6
<b>Összesen</b>	<b>82</b>	<b>133.091</b>	<b>35.834</b>	<b>28,7</b>	<b>9,5</b>

#### 4. Demográfiai folyamatok

A területi fejlődés lehetőségeit, irányait alapvetően meghatározó tényezők a természetes szaporodás, a korösszetétel és a migrációs folyamatok. A kistérségekre lebontott természetes szaporodást a 6. ábra mutatja.

A lakónépesség számának alakulását alapvetően három demográfiai folyamat határozza meg, az élveszületések száma, a halálozások száma és az elmaradottságra is jellemző válaszreakció, az elvándorlás.

Az élveszületések tekintetében Veszprém megye kedvezőtlen helyzetben van, a megyében 1997-ben 1000 lakosra mindössze 9.4 élveszületés jutott, s ennél csupán a főváros, a nyugat-dunántúli régió, illetve Békés megye produkált alacsonyabb arányt. Időben vizsgálva az élveszületési arányt radikális csökkenés tapasztalható. Míg 1980-ban 15.5, 1985-ben 13, 1990-ben 12.5, 1996-ban pedig már csak 9.9 élveszületés jutott ezer lakosra. Az élveszületések aránya a balatoni

<sup>2</sup> Elnéptelenedés által akkor veszélyeztetett egy település, ha a népsűrűség az országos átlag 50 százaléka vagy kevesebb és az évi népességfogyás legalább 0.5 %, valamint a mezőgazdaságban

kistérségekben a legalacsonyabb 8.3-8.4 ezrelék (a balatonalmádi kistérségben a legalacsonyabb a 18-39 évesek aránya) s Várpalota és Sümeg környékén a legnagyobb (10.7-10.8 ezrelék).

A halálozás tekintetében már jobb a helyzet, Fejér megye 11.4 ezrelékes aránya a után Veszprém megyében a legalacsonyabb a mortalitási mutató (12.1 ezrelék), s ez az arány az elmúlt 25 évben állandónak tekinthető. A halálozási arány szerint is tapasztalható különbség a megye kistérségei között, a gazdasági válság komoly mentálhigiénés következményei, a súlyosan szennyezett környezet (pl. vízbázisok) is közrejátszik abban, hogy az ajkai, a sümegi és a pápai kistérségben a legnagyobb az ezer főre jutó halálozás száma (13-15 ezrelék), s a legjobb helyzetben lévő településen (ahol a legfejlettebb egészségügyi ellátórendszer is), a megyeszékhelyen a legalacsonyabb, 9.6 ezrelék.

Veszprém megyében (csakúgy mint a közép-dunántúli régió egészében) 1980-ban még természetes szaporodásról lehetett beszélni (3.51 ezrelék). Ebben az időszakban mindössze két kistérségben, a sümegiben és tapolcaiban volt természetes fogyás. Kiugrónak tekinthető a veszprémi kistérség 8.55 ezrelékes szaporodási mutatója.

Tíz évvel később azonban a természetes szaporodás megyei szinten megállt, a megye nyugati kistérségeiben (pápai, ajkai, tapolcai, sümegi) már inkább fogyás volt tapasztalható, míg a veszprémi és zirci térségben továbbra is pozitív előjelű maradt a természetes szaporodás. A legnagyobb arányban a várpalotai kistérségben csökkent a természetes szaporodás, tíz év alatt 6.62 ezreléket.

Az egész országban tapasztalható kedvezőtlen folyamat 1997-re tovább romlott, ekkor már nem volt egyetlen olyan kistérség, ahol természetes szaporodásról lehetne beszélni. A megyében átlagosan mért -2.48 ezrelékes fogyásnál sokkal rosszabb eredményt mutat a Marcali-medence két kistérsége (pápai, sümegi).

#### **Természetes szaporodás a megye kistérségeiben (ezrelék)**

<b>Kistérség</b>	<b>1980</b>	<b>1990</b>	<b>1997</b>
<b>Veszprémi</b>	8,55	4,54	-0,09
<b>Várpalotai</b>	6,35	-0,27	-1,51
<b>Zirci</b>	5,34	1,74	-2,43

---

foglalkoztatottak aránya a munkaképes lakosságban legalább 15 %.

<b>Balatonalmádi</b>	2,11	0,56	-2,51
<b>Balatonfüredi</b>	0,05	-1,03	-2,64
<b>Tapolcai</b>	-1,54	-0,80	-3,02
<b>Ajkai</b>	3,04	-1,39	-3,99
<b>Sümegei</b>	-1,22	-4,16	-4,17
<b>Pápai</b>	1,59	-3,25	-5,25
<b>MEGYE ÖSSZESEN</b>	3,51	0,03	-2,69
<b>RÉGIÓ ÖSSZESEN</b>	3,12	0,14	-2,48

A megye lakónépessége nemcsak természetes úton változhat, hanem a migrációs folyamatok, vándorlás révén is. A megyei vándorlási különbözet (beköltözők-kiköltözők) 1990-ben -469, 1996-ban -291, s 1997-ben +117 fő volt. Ez utóbbi átlag azonban elfedi azt a tényt, hogy az állandó lakóhelyet váltók egyenlege -73 volt, s pozitív tendenciát az ideiglenesen lakóhelyet váltók +190 fős egyenlege okozza. Migrációs szempontból Veszprém megyének a környező megyék közül sorrendben Győr-Moson-Sopron, Fejér és Zala megyével van intenzívebb kapcsolata, a főváros részesedése 26 százalék. A közép-dunántúli régió másik két megyéjével együttesen a migráció 15 százaléka zajlik. Az egyes régiók vándorlási mutatóját összevetve megállapítható, hogy ez a régió az egyetlen, amelynek minden megyéje tipikusan befogadó, a vándorlási mutató pozitív előjelű. Ennek legkézenfekvőbb oka a kedvező gazdasági környezet, az átlagnál alacsonyabb munkanélküliségi ráta, a viszonylag jó közlekedési kapcsolatok, és a kedvező (környezeti károktól kevésbé terhelt) életkörülmények.

A megyén belüli költözésre alapvetően két tendencia jellemző. Egyrészt megfigyelhető egy dezurbanizációs folyamat, másrészt érzékelhető, hogy a volt északkelet-délnyugati ipari tengely Veszprém megyében található erodálódott térségeiről, hagyományos bányavidékeiről (Ajka, Várpalota, Zirc-Dudar) a lakosság egy része a megye jobb helyzetben lévő települései felé orientálódik. 1997-ben a megye városaiból 5.600 fő költözött el a megyén belül, 66 százalékuk községekbe vándorolt, míg a községekből elköltözők (5.300 fő) 57 százaléka ment városokba.

Az egyes kistérségek 1990-97 közötti átlagos vándorlási különbözet jól tükrözi az elmúlt évtized ipari depresszióját, a volt monokulturális ipari települések és spontán fejlődő üdülőtérségek által kínált gazdasági, társadalmi lehetőségek közötti különbséget. A gazdasági problémák, strukturális feszültségek mellett az ajkai kistérséget súlyos környezeti problémák is terhelik, nem véletlen, hogy a vándorlási

különbözet itt a legkedvezőtlenebb (-4.1 ezrelék). Szintén kedvezőtlen lakosságmegtartó képességgel rendelkezik a tapolcai kistérség (itt a legmagasabb a megyében a munkanélküliségi ráta), és az Északi-Bakony falvait tömörítő zirci kistérség (itt található a bezárásra ítélt dudari bánya). Ezzel szemben pozitív vándorlási különbség jellemzi a magas idegenforgalmi vonzású balatoni kistérségeket (balatonalmádi +5.9 ezrelék, balatonfüredi +7.3 ezrelék).

A házasságkötések és válások számának megyei alakulása követi a kedvezőtlen országos tendenciákat (8. ábra). Veszprém megyében 1970-ben még 3.605 házasságkötést regisztráltak, húsz évvel később 2.474-et, 1997-ben pedig csupán 1.497-et. Arányait tekintve ez 40 százalékos csökkenést jelent, 1970-ben ezer lakosra 8.9 házasság jutott, 1997-ben pedig már csak 5.4. A csökkenő házassági kedv azonban nem a magányosok arányának növekedését jelenti, s nem is a tradíciókkal való szembefordulást, hanem az élettársi kapcsolat házassággal azonos értékűvé válását - különösen a fiatal értelmiségiek körében.

A házasságtól való ódzkodásban az a tapasztalat is közrejátszhat, hogy a megkötött házasságok egyre kevésbé bizonyulnak tartósnak. 1970-ben ezer lakosra 1.6 válás jutott, 1980-96 között, 1.8-2.4 ezrelék között ingadozott, 1997-ben pedig ismét jelentősen emelkedett, ezer lakosra 3.3 válás, ezer házasságra pedig 604 válás jutott.

1998. januárjában Veszprém megye lakónak 18 százaléka (67.280 fő) volt gyermek (0-14 év) további 23 százalék a fiatalok aránya (15-29 év). A középkorúak (152.560 fő 30-59 éves) aránya 41 százalék, az ennél idősebbek alkotják a megye lakóinak 18 százalékát. Ha másféle bontás alapján tekintjük át a település kormegoszlását, kedvező korstruktúra rajzolódik ki, a gazdaságilag aktív korcsoportba (15-64 év) tartozik a megye lakosságának 68.9 százaléka.

A gyermeknépesség eltartottsági rátája 25,9 százalék, ami az országos átlaggal gyakorlatilag megegyező. Az idős népesség eltartottsági rátája 19,1 százalék s ez az országos átlagnál kedvezőbb, de régióban a legmagasabb arány (Fejér megyében az országban a legalacsonyabb 17,8 százalék, Komárom-Esztergomban 18,4 százalék). Ha a megye öregedési indexét<sup>3</sup> (9. ábra) vizsgáljuk 73.7 százalékot kapunk. Nem mondható tehát, hogy a megye öreg lenne, sőt ebből a szempontból az ország egyik legkedvezőbb helyzetű területe, s ez a tény növeli a

---

<sup>3</sup> Az idős népesség (65-) aránya gyermeke népesség (-14) százalékában

megye gazdasági potenciálját, elősegíti a fejlődését. Ugyanakkor ha az öregkor határát a 60. életévnél húzzuk meg, és a 15 évnél fiatalabb lakosság százalékos arányában adjuk meg a 60 év felettek arányát, akkor a megyei öregedési index értéke 101.6. Ez az átlag azt a belső összetételt takarja, hogy veszprémi és a várpalotai kistérségben az index 80.4 illetve 94.7, a többi részen pedig mindenhol a hatvan éven felüliek vannak nagyobb arányban. A lekedvezötlenebb helyzetben a nyugati részen lévő rurális jellegű pápai kistérség (118.6), valamint a balatonalmádi kistérség van (119.5). Időben vizsgálva a folyamatokat, tettenérhetővé válik a megye elöregedése, mert ez az érték 1990-ben még minden kistérségben 100 százalék alatt volt. A legfiatalabb kistérség akkor is és most is a veszprémi, bár 26 százalékkal itt is romlott az időskorúak és a fiatalok aránya. Az átlagot meghaladó iramban öregedő kistérség a depressziós várpalotai és ajkai, valamint a balatonalmádi kistérségek.

## 5. Makrogazdasági viszonyok

Veszprém megye az országos átlagnál kisebb mértékben fejlődik, a GDP alapján a megyék rangsorában évek óta a 9. helyet foglalja el. Az egy lakosra jutó bruttó hazai termék (10. ábra) 1995-ben 463.000, 1996-ban 547.000 forint volt. Ez a közép- és nyugat dunántúli megyék körében a legalacsonyabb arány már három éve. A bruttó hazai termék piaci beszerzési áron Veszprém megyében 1996-ban 206.694 millió forint volt. Ebből a mezőgazdaság részesedése 6.3 százalék, ami az előző évhez képest csökkenést jelent, 1995-ben még 7.5 százalék volt. A régióban Fejér megyében legnagyobb a mezőgazdaság részesedése a bruttó hazai termékben, de itt sem éri el a tíz százalékot (1995-ben 9.3 százalék, 1996-ban 7.5 százalék).

A gazdasági szervezetek számával és átalakulásával járó gazdasági szerkezetváltás üteme lefékeződött, a működő vállalkozások mellett megkezdődött az életképtelen szervezetek megszűnése. 1995-ben a megyében regisztrált vállalkozások száma 40.035 volt, ennek egynegyede a veszprémi kistérségben, további 37 százaléka a balaton-parti kistérségekben. 1996-ban a működő vállalkozások száma a megyében 23.708, 1997-ben pedig 24.881 volt, s a veszprémi kistérség tovább növelte részesedését. 1997-ben az összes működő vállalkozás (jogi személyiségű és jogi személyiség nélküli társas vállalkozások, egyéni vállalkozások) 30 százaléka működött a veszprémi kistérségben, miközben a

Balaton-part részesevése nem változott. A működő vállalkozások száma 1996/97 viszonylatában egyedül a várpalotai kistérségben mutat csökkenést.

Az ezer lakosra jutó vállalkozások száma (11. ábra) – az idegenforgalmi és vendéglátóipari szolgáltatások magas száma, és az alacsony lakossági szám miatt – a balatonfüredi és balatonalmádi kistérségben a legnagyobb (118 és 90), míg az recesszióval küzdő ajkai, sümegi és várpalotai térségben az ötvenet sem éri el.

A nyilvántartott gazdasági szervezetek közül folyamatosan tisztulnak a tényleges tevékenységet nem végző, nem működő vállalkozások. 1995-ben az összes regisztrált vállalkozás 52 százaléka működött ténylegesen, egy évvel később már 60, két évvel később pedig 66 százaléka. A működő vállalkozások 73 százaléka pedig egyéni vállalkozás, többségük a szolgáltatási szektor különböző gazdasági ágaiban (minden tizedik vállalkozás az idegenforgalomhoz, vendéglátáshoz kötődött). A társas vállalkozások megyén belüli aránya az országos átlagnál rosszabb, 93 százalékuuk kistfoglalkoztató (20 fő alatti).

### Működő vállalkozások 1997 év végén

Gazdasági ág	-20	21-50	50-	Társas vállalkozások összesen	Ebből: jogi személyiségű	Egyéni vállalkozás	Összesen
	főt foglalkoztató						
Mezőgazdaság, vadgazdálkodás	417	31	40	488	384	958	1 446
erdőgazdálkodás, halászat							
Ipar	910	81	99	1 090	709	2 105	3 195
Építőipar	462	40	11	513	291	2 069	2 582
Kereskedelem, közúti jármű és közszükségleti cikk javítása, karbantartása	1 868	30	23	1 921	964	5 042	6 963
Szálláshely-szolgáltatás és vendéglátás	501	19	2	522	266	2 024	2 546
Szállítás, raktározás, posta és távközlés	275	10	14	299	175	1 364	1 663
Pénzügyi tevékenység és kiegészítő szolgáltatásai	52	5	1	58	37	362	420
Ingtatlanügyletek, bérbedás és gazdasági tevékenységet segítő szolgáltatás	1 251	16	6	1 273	639	2 609	3 882
Oktatás	49	2	-	51	16	238	289
Egészségügyi és szociális ellátás	199	-	-	199	36	277	476
Egyéb közösségi, társadalmi és személyi szolgáltatás	221	5	9	235	125	1 184	1 419
<b>ÖSSZESEN</b>	<b>6 205</b>	<b>239</b>	<b>205</b>	<b>6 649</b>	<b>3 642</b>	<b>18 232</b>	<b>24 881</b>

A működő társas vállalkozások szektorális megoszlásáról elmondható, hogy

az országos átlaghoz képest érthető módon több a szálláshely-szolgáltatás, vendéglátás területén tevékenykedő szervezetek aránya.

A megyében összesen 1.446 agrárvállalkozás működik, 5.589 alkalmazottal (az ágazatban dolgozók száma valamivel több, mint 9.000). Ebből 958 egyéni vállalkozás, és 488 társas vállalkozás, mely utóbbiak közt 67 szövetkezetet találhatunk. Ha a régió arányait nézzük meg, akkor azt látjuk, hogy a szövetkezetek aránya egyenlő, de a mezőgazdasági egyéni vállalkozókból Veszprémben vannak a legkevesebben.

A külföldi érdekeltségű vállalkozások száma a régióban 1.858, ebből Veszprém megyében 799, amivel a megye országos szinten a középmezőnyben van, ugyanakkor a jegyzett tőke nagyságát tekintve mindössze két megyét előz meg a Dunántúlon (Somogy, Tolna). Az országban működő külföldi érdekeltségű vállalkozások 3 százaléka található Veszprém megyében, miközben az országba érkezett jegyzett tőkének csak 1.2 százaléka kerül a megyéhez. A régióba érkező 150 milliárd forintnyi külföldi tőke 49 százaléka Fejér, 35 százaléka Komárom-Esztergom, s mindössze 16 százaléka került Veszprém megyébe. Ez azt jelenti, hogy a nagyszámú befektető kisebb tőkeigényű befektetésekkel van jelen a megye gazdaságában.

Az ipari termelésben éles különbségek vannak a régióon belül. Míg 1992-ben az ipari termelésében Fejér megye 43 százalékot képvisel, Komárom-Esztergom 27, Veszprém pedig 30 százalékot, addig 1998-ra Fejér megye részesedése 70 százalékra nőtt, Komárom-Esztergomé 17, Veszprém megyéé 13 százalékra csökkent.

A megye ipari termése 1989-92 között évről évre radikálisan csökkent, majd a csökkenés üteme lelassult, s 1994-95-ben már az előző évhez képest növekedés volt mérhető (12. ábra). Az ipart érintő recessziót az alkalmazásban állók arányának csökkenése csak fáziseltoldással követte. A regradikálisabb leépítésekre 1991-93 között került sor. Az iparban alkalmazottak száma 1000 lakosra vetítve az egész régióban magasabb az országos átlagnál (105 fő az országos 72-höz viszonyítva), de a régióon belül a vázolt gazdasági folyamatok miatt Fejérben a legmagasabb és Komárom-Esztergomban a legalacsonyabb.

A beruházások teljesítményértéke 1997-ben 52.352 millió forint volt, ami az



előző évi duplája<sup>4</sup>. Ebben az építés és a gépesítés egyenlő arányban szerepel. A gazdasági ágak szerint megoszlására jellemző, hogy a mezőgazdaság, vadgazdálkodás és erdőgazdálkodás, halászat részesedése 1995-96-ban még 6 százalék volt, 1997-ben már csak 3 százalék. Csökkent általában az ipar részesedése is 46-ról, 39 százalékra (ugyankor pl. a gépiparé háromszorosára nőtt). Jelentősen nőtt viszont a szállítás, raktározás és távközlés részaránya, 9 százalékról 27-re. Az egy lakosra jutó beruházás 138.991 Ft. volt a megyében, ami a legalacsonyabb a régiót tekintve, de magasabb, mint az országos átlag (126.835 Ft.).

A megye területén üzembe helyezett beruházások értéke is majdnem megduplázódott egy év alatt, 1997-re, 22.334 millió forintról, 39.680 millióra nőtt egy év alatt. Gazdasági ágak szerint itt is kimutatható, hogy a megye az ágazati szerkezetváltozások ellenére megőrizte alapvetően ipari jellegét (ezen belül kétharmados arányban szerepel a feldolgozóipar). Az üzembe helyezett beruházások túlnyomó többségét a tőkeerős részvénytársaságok eszközölték, s 60 százalékban gépesítést jelentett.

#### A beruházások teljesítményértéke gazdálkodási forma szerint (Millió forint)

<i>Megnevezés</i>	<b>1995</b>	<b>1996</b>	<b>1997</b>
<b>Gazdasági szervezet</b>	19676	24532	52352
Ebből: korlátolt felelősségű társaság	4693	4879	9785
részvénytársaság	11592	14959	29066
szövetkezet	531	671	1000
központi költségvetési szervezet és intézménye	574	717	1501
helyi önk. költségvetési szervezet és intézménye	1955	2789	9446
<b>Lakosság</b> (csak az egyéni gazd. tevékenység)	7592	8751	11924
<b>ÖSSZESEN</b>	27268	33283	64276
Gazdasági szervezet beruházásából:			
építés	8211	11691	23927
gép	9956	11007	25142
egyéb	1509	1834	3283

## 6. Foglalkoztatottság

A piacgazdasági viszonyok társadalomformáló ereje legélesebben talán a munkaerőpiacon nyilvánul meg. A legdinamikusabban fejlődő gazdaságban is

<sup>4</sup> Az összehasonlítást korlátozó tényező, hogy a számviteli törvény 1997.évi módosítása alapján a le nem vonható általános forgalmi adót a teljesítmény részeként kell kezelni.

számolni kell azzal, hogy lesznek olyan személyek, szerencsétlen esetben egész rétegek, amelyek hosszabb vagy rövidebb időre kiszorulnak a termelésből, munkanélkülivé válnak. A gazdasági válságokkal küszködő területeken élőknek - akik a munkaerőpiaci versenyben különösen hátrányos helyzetben vannak - komolyan szembe kell nézni ezzel a veszéllyel. A munkanélküliség alakulása hűen tükrözi a gazdasági helyzet alakulását, a nagy állami cégek munkaerő-elbocsátását az újonnan alakuló kis vállalkozások nem tudják felszívni.

Veszprém megyében az aktív keresők száma 140.800 fő, ami 11.800 fővel kevesebb mint egy évvel korábban volt. Ez a csökkenés érzékelhető volt a régió mindhárom megyéjében. 1992 óta a mezőgazdaság, vadgazdálkodás, erdőgazdálkodás és halászat gazdasági ágban alkalmazásban állók aránya 10 százalékról 6.4 százalékra csökkent, míg az iparban foglalkoztatottak aránya ugyanebben az időszakban 1.7 százalékkal, 43.8 százalékra nőtt.

#### Az alkalmazásban állók százalékos megoszlása a nemzetgazdasági ágak között

Gazdasági ág	1992	1997	változás
Bányászat	6,4	1,7	-4,7
Mezőgazdaság, vadgazdálkodás és erdőgazdálkodás, halászat	10	6,4	-3,6
Kereskedelem, közúti jármű és közszükségleti cikk javítása, karbantartása	7,1	5,3	-1,8
Építőipar	3,5	2,3	-1,2
Szálláshely-szolgáltatás és vendéglátás	3,7	2,6	-1,1
Egyéb közösségi, társadalmi és személyi szolgáltatás	2,5	2,1	-0,4
Ingtalanügyletek, bérbeadás és gazdasági tevékenységet segítő szolgáltatás	1,9	1,9	0
Szállítás, raktározás, posta és távközlés	7,9	8,1	+0,2
Pénzügyi tevékenység és kiegészítő szolgáltatásai	1,5	2	+0,5
Oktatás	9,1	10	+0,9
Egészségügyi és szociális ellátás	7,4	8,3	+0,9
Villamosenergia-, gáz-, hő- és vízellátás	4,1	5,6	+1,5
Közigazgatás, kötelező társadalombiztosítás	3,3	7	+3,7
Feldolgozóipar	31,6	36,5	+4,9
<b>ÖSSZESEN</b>	<b>100</b>	<b>100</b>	

A gazdasági szerkezetváltás irányát jelzi, hogy 1992-97 között az alkalmazásban állók nemzetgazdasági ágak szerinti százalékos megoszlása több ponton átrendeződött. A legnagyobb arányú csökkenést a hagyományosan válságiparág, a bányászat szenvedte el, míg 1992-ben az összes foglalkoztatott 6.4 százaléka dolgozott itt, 1997-ben már csak 1.7 százalékuk. Jelentősen csökkent az agrárium (-3.6%) részesedése is, mely csökkenés erőteljesebb volt a régió átlagánál (-2.6%). Mindazonáltal az agráriumban dolgozók aránya az összes aktív kereső

százalékában Veszprém megyében a legnagyobb, 3.6 százalék (Fejér 3.3%, Komárom-Esztergom 2.5%). Ha azonban az alkalmazásban állókat nézzük, akkor a veszprémi arány 6.4 százalékkal a régióban a legkisebb. Az agrárium foglalkoztatottsági visszaesése mellett jelentősen nőtt viszont a feldolgozóiparban, és a közigazgatásban, a humányszolgáltató intézményrendszerben dolgozók aránya.

Természetesen az alkalmazásban állók nemzetgazdasági ágak közötti megoszlása területi különbségeket mutat az egyes kistérségek gazdaságföldrajzából következőknek megfelelően (13. ábra). Foglalkoztatási mutatók alapján a leginkább agrár jellegű terület a sümegi, a zirci, a pápai és a tapolcai kistérség. A zirci kistérségben az erdőgazdálkodás, a tapolcaiban a szőlőművelés, a pápai és a sümegi kistérségben pedig - Marcal-medencében - a hagyományos agrártermelés a jellemző. Ugyanakkor azt is hozzá kell tenni, hogy mindegyik térségben az ipari és a szolgáltatási szektorban dolgozók vannak többségben. A tapolcai kistérségben - a Balaton közelsége miatt - a legtöbben szolgáltatásban dolgoznak (48 százalék).

Kifejezetten ipari jellegű foglalkoztatási struktúra jellemzi az ajkai és a várpalotai kistérséget (54 és 62 százalék az iparban dolgozók aránya), míg a veszprémi és különösen a balatonfüredi kistérség a szolgáltató szektornak ad több munkát. Előbbi a megyeszékhelyen elérhető funkciók miatt (közigazgatási, humányszolgáltatási, gazdasági szolgáltatási központ jellegéből adódóan), utóbbi az idegenforgalmi szálláshely és vendéglátó turizmus miatt. A balatonalmádi kistérségben az ipari és a szolgáltatási szektor foglalkoztatottsága megegyező mértékű (44-45 százalék). Az itt erőteljesen jelenlévő ipari foglalkoztatásnak az az oka, hogy a térséghez tartozik Balatonfűzfő, ahol papírgyár és az ország egyik legnagyobb vegyipari üzeme is található.

A Veszprém megyei regisztrált munkanélküliek aránya 1992 óta folyamatosan csökken, a régióban egyedül álló módon. Általánosságban nézve Fejér és Komárom-Esztergom megyében is kedvezőbb lett a helyzet, de a csökkenés nem volt folyamatos. Veszprém megyében a munkanélküliségi ráta 1996 óta alacsonyabb az országos átlagnál. Az 1992-es 11.7-ről 1998-ra 7.9 százalékra csökkent (a régió átlagot tekintve ez időszak alatt 12.4-ről 8.2-re csökkent a ráta). Abszolút számokban kifejezve ez annyit jelent, hogy az 1993-as 25 ezer feletti számról 1997-re 15.817 főre csökkent. Összevetve a három megye adatait látható, hogy a regisztrált munkanélküliek aránya majdnem minden évben Veszprémben a legalacsonyabb, csupán 1996-ban és 1998-ban mérhető kedvezőbb arány Fejérben (14. ábra).

A munkaerőpiac egyenlőtlenségei miatt a munkanélküliség a megye különböző részein eltérő mértékű. Legrosszabb helyzetben a tapolcai kistérség van, itt 1997 végén 9.2 százalékos volt a munkanélküliség. Hasonlóan problémás a sümegi kistérség (8.3 százalék). A tartósan (180 napon túli) munkanélküliek aránya szintén ezekben a kistérségekben a legmagasabb (kiegészítve az ajkai kistérséggel). Legjobb helyzetben a megyeszékhely és vonzáskörzete van (veszprémi kistérség 5.7 százalék, zirci kistérség 6.1 százalék), itt a tartósan munkanélküliek aránya 2.4-2.7 százalék. Ebben közrejátszik a Balaton partjának közelsége, és az idegenforgalmi szezon időszakos munkalehetősége.

A 35 évnél fiatalabb munkanélküliek száma 1992-98 között a felére csökkent, ám a regisztrált munkanélkülieken belüli arányuk csak kis mértékben javult (55-ről 50 százalékra csökkent). A 35 évnél fiatalabb munkanélküliek aránya a régióban Fejér megyében a legalacsonyabb (15. ábra).

A pályakezdő munkanélküliek aránya 1994-ben 13 százalék volt a megyében, 1997-ben azonban már csak 8 százalék. E mögött azonban nem egyértelműen a munkalehetőségek bővülése áll, mert időközben megszűnt a pályakezdők munkanélküli segélyre való jogosultsága, s az iskolából kikerülő, elhelyezkedni nem tudó fiatalok jelentős része nem regisztráltatja magát.

A regisztrált munkanélküliek iskolai végzettség szerinti megoszlását a megyében a 16. ábra mutatja. Az iskolai végzettség szerinti bontás megmutatja, hogy az országos tendenciának megfelelően a munkanélküliség leginkább az alacsonyabb végzettségűeket sújtja, azokat, akik nehezebben tudnak szükség esetén pályakorrekciót végrehajtani. Az érettségivel nem rendelkezők közül kiemelkedik a különböző szakiskolákat végzettek aránya, ami az oktatási/képzési rendszer reformjának kérésre utal.

A regisztrációból kieső munkanélküliek az önkormányzatokhoz fordulhatnak jövedelempótló támogatás végett. Erre Veszprém megyében 1997-ben 5.554 fő volt jogosult, kevesebb, mint az alacsonyabb lakosságszámú Komárom-Esztergom megyében. Az 1000 főre vetített érték a legkedvezőbb a régióban (14.8), ez Fejérben 15.5, míg Komárom-Esztergomban 19.

## 7. Mezőgazdaság

A korábban már említett gazdaságföldrajzi tényezőknek megfelelően a mezőgazdasági tevékenységek kevésbé jellemzőek a megyére. A mezőgazdasági terület (249 ezer hektár) aránya 76 százalék az összes termőterülethez képest, ez a régió átlaga alatt van (80%). Az összes termőterület 24 százaléka (78 ezer hektár) erdő, ami magasabb a regionális (19%) és az országos (22%) átlagnál is. Ha az egyes művelési ágakat nézzük, akkor a mezőgazdasági terület kétharmada szántó, ami jóval alacsonyabb a régió és az ország háromnegyedes arányánál, annak ellenére, hogy a termőföld minősége jónak mondható. A megoszlásokat a 17. ábra mutatja. Az agráriumhoz tartozik a megye két borvidéke is: a badacsonyi és a balatonfüred-csopaki. Az 1997-es 271 ezer hl bortermés a Dunántúlon a legtöbb volt, az országos termés 6 százaléka.

### A fontosabb növények termésátlaga, 1997

Növény	megye	közép-dunántúli régió	ország
Búza	3.820	4.700	4.210
Rozs	2.890	2.870	2.260
Árpa	3.410	4.010	3.590
Kukorica	5.130	6.360	6.410
Cukorrépa	29.230	36.050	37.680
Napraforgó	1.060	1.540	1.220
Burgonya	21.660	20.160	16.280
Szőlő	5.870	5.570	6.570

Mint a táblázatból is látszik, a közép-dunántúli régió termésátlagai a fontosabb növényeket tekintve a kukorica, a cukorrépa és a szőlő termésátlagait kivéve jobbak az országosnál. E három növénynél a Veszprém megyei termésátlagok csak a szőlőtermesztésnél haladják meg a regionális átlagot, ez a borvidékeknek köszönhető. Ha azonban a megyét a régióval vetjük össze, az látszik, hogy a rozs és a burgonya termésátlagai még a regionális értéket is meghaladják.

### 100 ha mezőgazdasági területre jutó állatállomány

Állatfajta	megye	közép-dunántúli régió	ország
Szarvasmarha	19	18	14
Sertés	66	90	80
Juh	11	13	14
Tyúk	385	993	500

Az állatállomány összetételét az jellemzi, hogy a juhokat kivéve a közép-dunántúli régió értékei ismét magasabbak az országosnál, ezen belül is a

szarvasmarhatenyésztésben Veszprém megye jár az élen. A sertésenyésztés még a régió átlagától is elmarad, míg a tyúkok esetén ez jellemző aránytalanságról van szó, ugyanis a régió átlagát rendkívüli mértékben megemeli a Komárom-Esztergom megyei bábolnai gazdaság, bár ezzel együtt Veszprém megye az országos átlag alatt van.

Egy hektár mezőgazdasági területre Veszprém megyében használják a régióban a legkevesebb műtrágyát (43 kg/ha), de ez nem tér el jelentősen az országos átlagtól (46kg/ha). A szerves trágya-felhasználásnál egy hektár mezőgazdasági területre ugyan már több jut (1.155 kg), mint Fejér megyében, de ez ugyanúgy a regionális átlag (1.543 kg) alatt van, mivel Komárom-Esztergom felhasználása itt is rendkívül magas. Mindazonáltal Veszprém megye ebben az országos átlag (792 kg) felett áll.

## **8. Jövedelmi viszonyok, ellátottság**

Az adófizető állampolgárok aránya az aktív korú népesség százalékában kifejezve 50.2 százalék ami magasabb a regionális és az országos átlagnál is (48.3 és 46.3 százalék). Az adóalapot képező éves jövedelem egy adózóra vetített értéke azonban alacsonyabb mind a régió, mind pedig az ország átlagánál, 377.525 forint. Az alkalmazásban állók bruttó átlagkeresetei (főátlag 35.024 Ft.) - a szálláshelyszolgáltatást és vendéglátást kivéve - minden gazdasági ágban elmaradnak az országos átlagtól (38.690 Ft.). A közép-dunántúli átlagbérekhez (37.570 Ft.) viszonyítva már valamivel jobb a helyzet, az említett szálláshely és vendéglátás mellett a közigazgatás és a szállítás, távközlés ágazatban is magasabbak a bruttó kereseti lehetőségek.

A megyén belüli gazdasági fejlettségi különbségek természetesen megmutatkoznak az eltérő jövedelmi viszonyokban is. Az állandó lakosra jutó személyi jövedelemadó-alapot képező éves jövedelem a veszprémi kistérségben a legnagyobb, (286 ezer forint) de 200 ezer feletti az ajkai, balatonalmádi és balatonfüredi és várpalotai kistérségben is, a legalacsonyabb pedig a sümegi kistérségben (153 ezer forint). Ennek megfelelően a személyi jövedelemadó összege (és a települési önkormányzatnál maradó SZJA egy főre eső összege is) is a veszprémi kistérségben a legnagyobb.

A lakosok jövedelmi helyzetéről ad képet az 1000 főre jutó személygépkocsi nagysága is. Legnagyobb arányban a balatonfüredi kistérség lakói rendelkeznek személygépkocsival, de a megyei átlagot meghaladó arányban jut autó a balatonalmádi, a tapolcai és a veszprémi kistérség lakosaira. A megyei átlagnál jóval kedvezőtlenebb a helyzet a várpalotai, zirci és pápai kistérségben.

### Személygépkocsi száma 1000 lakosra

<i>Megnevezés</i>	<i>1000 lakosra jutó személygépkocsi</i>
Balatonfüred	287
Balatonalmádi	253
Veszprém	248
Tapolca	229
Ajka	206
Sümeg	195
Pápa	186
Zirc	184
Várpalota	182
<b>MEGYE</b>	218
<b>ÖSSZESEN</b>	
<b>RÉGIÓ</b>	217
<b>ÖSSZESEN</b>	

A műszaki infrastruktúrák legfontosabb részét az ún. "vonalas" rendszerek jelentik, mint a víz- és energiaellátás, csatornázás, telefonellátottság. A megye háztartásainak infrastrukturális felszereltsége elmarad a régió átlagától (18. ábra). Vezetékes gázellátásban a régió településeinek 62 százaléka van részesül, ellenben Veszprém megye településeinek csak 34 százaléka. Különösen rossz a helyzet a tapolcai és a zirci kistérségben, ahol gázhálózatba kötött települések aránya a 10 százalékot sem éri el. Ugyanakkor a várpalotai kistérség településeinek 80 százalékán, a balatonalmádi kistérség minden településén van vezetékes gáz. Ennek megfelelően az egyes kistérségekben a vezetékes gázzal ellátott lakások aránya is rendkívül eltérő.

Közüzemi vízhálózatba a megye lakásainak 97 százaléka van bekötve, hiszen az egészséges ivóvíz alapellátási körbe tartozik, ugyanakkor a csatornába bekötött lakások aránya csupán 46 százalék. A vízellátás kiépítése olcsóbb és a korábbi évek látványos eredményeit preferáló fejlesztési stratégia következtében a drágább csatornázók elmaradtak. Ennek következményeként Veszprém megye egyes

kistérségeiben igen szélesre nyílt a közműolló<sup>5</sup>. A csatornázottsági arány a legalacsonyabb a zirci, sümegi és pápai kistérségben, ahol a 30 százalékot sem éri el, míg 60 százalék feletti a a veszprémi és a várpalotai kistérségben. A közcsatornába elvezetett szennyvíz tisztása gyakorlatilag teljes körű.

A gazdasági fejlődést segítő tényezők közül ki kell emelni a vezetékes telefonellátottságot, mint a távközlési, kommunikációs rendszerek alapját. A megye valamennyi településén található távbeszélő hálózatba bekapcsolt lakás, ám ezek aránya és a településen egy főre jutó fővonalak száma eltérő. A megyében a lakások 44 százaléka van bekapcsolva telefonhálózatba, s ez a régió átlagánál 6 százalékkal rosszabb arány. A legjobban ellátott területek a balatonalmádi és balatonfüredi kistérségek, itt 90-91 százalékos a telefonellátottság. Telefonnal jól ellátott a tapolcai (63 százalék), közepesen ellátott a sümegi (57 százalék), a veszprémi (44 százalék) és a pápai kistérség (40 százalék). A legrosszabb a helyzet zirci és az ajkai kistérség településein.

A műszaki infrastruktúra mellett mindenképpen szólni kell az alapvető humánszolgáltató infrastruktúráról, melynek szolgáltatási köre, ellátási területe, profilja az adott település fejlettségétől és nagyságától függően változik. A járóbeteg szakellátás rendelési óráinak tekintetében a balatonfüredi és a veszprémi kistérség van a legkedvezőbb helyzetben. Az 1000 lakosra jutó rendelési órák száma az előbbi térségben 1.760, utóbbiban 1.285. E tekintetben is a pápai és a sümegi kistérség van a legrosszabb helyzetben. A rendelési órák alacsony aránya miatt, az egy rendelési órára jutó esetek száma - megyei átlag nyolccal szemben – a balatonfüredi és veszprémi kistérségben 11-15, míg a zirciben mindössze 5.

A bölcsődei ellátás a zirci és a sümegi kistérségből teljesen hiányzik, a többi helyen 100 százalék fölötti a kihasználtság. Különösen nagy a zsúfoltság a balatonalmádi és a várpalotai kistérségben, ahol 100 bölcsődei férőhelyre 154, illetve 125 beírt gyermek jut. Ennél jobb helyzetben vannak az óvodák, 100 óvodai férőhelyre csak a tapolcai és a veszprémi részeken jut 100-nál több beírt gyermek, a megyei átlag 97.

A megye 167 általános iskolájában 36.993 tanuló, 36 középiskolájában pedig 12.824 tanuló tanult 1997-ben. A vidékről naponta bejáró tanulók aránya 39 százalék, ami a regionális 42 százaléknál jobb, az országos 30 százaléknál viszont

---

<sup>5</sup> A közműolló az adott terület vízellátásának és csatornázottságának fejlettsége közötti különbség.



kedvezőtlenebb eloszlást mutat. A középiskolák többsége a megye két hagyományos iskolavárosában Pápán és Veszprémben található. A közoktatási rendszerben elvégzett átlagos osztályszám 8,94. Ennél magasabb a veszprémi (9,6 évfolyam) és a balatonfüredi (9,16 évfolyam), viszont ettől elmarad a zirci és sümegi átlag (8,3-8,4).

A lakosságon belül az alapfokú végzettségűek aránya a megfelelő korcsoportokban 1990-ben és 1996-ban is a régió átlag alatt volt 1-2 százalékkal, ugyanakkor 1996-ban a 18 évesnél idősebb népességből középiskolát végezettek aránya 31 százalékkal a megyében a legmagasabb.

### A lakosság iskolázottság szerinti megoszlása

Megnevezés	Fejér	Komárom- Esztergom m e g y e	Veszprém	RÉGIÓ ÖSSZESEN
1990. év				
10 éves és idősebb népességből az általános iskola első osztályát sem végezte el	0,9	0,8	0,9	0,9
15 éves és idősebb népességből legalább az általános iskola 8. osztályát elvégezte	79,3	79,4	77,9	78,9
18 éves és idősebb népességből legalább befejezett középiskolai végzettségű	26,3	26,5	25,8	26,2
25 éves és idősebb népességből befejezett felsőfokú iskolai végzettségű	8,7	7,9	8,4	8,4
1996. év				
10 éves és idősebb népességből az általános iskola első osztályát sem végezte el	0,5	0,5	0,4	0,5
15 éves és idősebb népességből legalább az általános iskola 8. osztályát elvégezte	86,1	86,7	85,9	86,2
18 éves és idősebb népességből legalább befejezett középiskolai végzettségű	29,9	30,8	31,1	..
25 éves és idősebb népességből befejezett felsőfokú iskolai végzettségű	10,2	9,5	9,9	9,9

## 9. Idegenforgalom, turizmus

Az elmúlt időszakban lezajlott gazdaságszerkezeti változások következtében kialakulóban vannak azok a főbb tevékenységek, ágazatok, amelyek a térség gazdasági életét húzóágazatként előbbre vihetik. Logikusan olyan gazdasági ágazatról lehet itt szó, amely hagyományai és korábbi eredményei mellett jelentős tartalékokkal is bír. Veszprém megyében a turizmust tekintik ilyennek. A turizmus multiplikátor hatásával más területekre, így az agrárágazatra, a kereskedelmi- ipari szolgáltatásokra és a foglalkoztatottságra is gerjesztő hatással bír.

Veszprém megye turisztikai szempontból kedvező adottságokkal rendelkezik

(Balaton üdülőkörzete, változatos természeti tájai, történelmi emlékek, gazdag kulturális, néprajzi hagyományok) így a megye nem csak az fürdő- és üdülturizmust tudja kiszolgálni, hanem a falusi turizmus, kulturális turizmus, borturizmus, ifjúsági turizmus igényeit is.

Az idegenforgalom szerepe és jelentősége egész Magyarországon nő, ezt tükrözik az ágazat hivatalos bevételéről szóló adatok. 1995-ben a megyében a bruttó hazai termék 157 Mrd forint volt, melyből 2.8 százalékkal részesedett a szálláshelyszolgáltatás és a vendéglátás. Az 1996-ban megtermelt 180 Mrd forintból 2.9 százalék volt a részesedés. Ha ezt összehasonlítjuk a régió két másik megyéjével, az látható, hogy a sokkal magasabb Fejér megyei GDP-nek (259 Mrd forint) csupán 1,2 százalékát adja a turizmus, ami összegszerűségben is csak kétharmada a Veszprém megyeinek, s az eleve alacsonyabb Komárom-Esztergom megyei bruttó hazai termékből a turizmus aránya is, összege is csak fele akkora. A régió turizmusa által előállított GDP felét Veszprém megye produkálja.

A megye kereskedelmi szálláshelyeinek összes vendégforgalma 1997-ben 393 ezer fő volt. A vendégek 55 százaléka érkezett külföldről, az eltöltött vendégéjszakák száma 1.8 millió, ami átlagosan 4.7 éjszakát jelent. (A külföldiekénél ez az a szám 6.3, a belföldi vendégeknél, átlagosan 3.1). A vendégéjszakák száma 1990 óta folyamatosan csökken, akkor egy turista átlagosan 6.1 napot töltött a megyében, ezen belül a külföldiekénél az arány változatlan.

A egyes kereskedelmi szálláshely típusok tekintetében 1997-ben az előző évihez képest jelentősen csökkent a szervezett fizetővendéglátás vendégforgalma (az előző évihez csak 68,4 százaléka), de némileg csökkent a kempingek forgalma is. Ugyankor a bázisévhez képest 158 százalékos volt a panziók vendégforgalma, 129 százalékos a nyaralóházakban megfordult vendégek száma, s népszerűbb lett a turistaszállás is. A prosperáló balaton-parti vállalkozásokat jelzi, hogy megye partszakaszán a panziók száma és forgalma még intenzívebben nőtt, 380 százalékosra, javarészt a szervezett fizetővendéglátás rovására.

A megyébe látogató turisták többsége a közvetlen balatonparti településeket keresi fel inkább. Az 1997-es vendégforgalmi adatokból kiugró Balatonfüred (105 ezer vendég), Tihany (56 ezer), Zánka (53 ezer), Balatonalmádi (31 ezer) és Balatonvilágos (22 ezer) vendégforgalma. A balatoni háttértelepülések közül Tapolca (2.600 fő) Tótvázsony (1.300) és Nagyvázsony (1.287 fő vendég) szálláshelyforgalmi adatai a legmagasabbak. Ezek az eltérések kistérségi szinten kumulálódnak, ami

rendkívül nagy aránytalanságot okoz (19. ábra).

A kereskedelmi szálláshelyek háromnegyede a balatonfüredi és balatonalmádi kistérségben, további 15 százalék a harmadik partmenti kistérségben, a tapolcaiban van. Ehhez igazodóan a megyei vendégforgalom 64 százalékát a balatonfüredi kistérség, további 15 százalékát pedig a balatonalmádi kistérség bonyolítja le, sőt a teljes közép-dunántúli régió vendégforgalmának pontosan fele ebben a két kistérségben bonyolódik. Tapolca (Badacsony) 7, Veszprém 4 százalékkal részesedik a megye vendégforgalmából. A helyzet azonban valamelyest kiegyenlítődt az utóbbi években, a háttértelepüléseken, a nem tóparti övezetekben mind a vendégszám, mind a vendégéj mutató 18 százalékos javulást jelez, s ez azt igazolja, hogy bekapcsolásuk az idegenforgalomba nagy jelentőségű lehet.

Veszprém megye idegenforgalmát több negatív tendencia kíséri, a fokozódó környezeti terhelés mértéke mellett, a főszezonban a közúti közlekedés az autópálya és Balatonfűzfő, valamint a Balatonalmádi-Tihany közötti szakaszon kritikus, és a fokozott vendégforgalom az általános közbiztonság szempontjából is negatívan hat.

## **10. Civil társadalom, kulturális örökség**

A rendszerváltás utáni években igen dinamikus fejlődés jellemezte a non-profit szervezetek számának alakulását. Az 1989-ig elfojtott önszerveződés jellemzője, hogy 1989-ben kevesebb mint 9.000 társadalmi szervezet volt nyilvántartva, 1996-ban viszont már 46 ezer civil szervezet működött Magyarországon. Extenzív növekedés zajlott le Veszprém megyében is, 1995-ben 2.272 működő szervezetet tartott nyilván a KSH, egy évvel később 2.459, 1997-ben pedig már 2.631 regisztrált nonprofit szervezet működött a megyében.

A szektor szereplőinek növekedésével párhuzamosan nő a gazdasági ereje is. 1994-ben 144 milliárd forint, 1995-ben 182 milliárd forint, 1996-ban pedig már 239 milliárdnyi bevétele volt a civil szervezeteknek országos szinten. Veszprém megyében a nonprofit szervezetek által végrehajtott beruházások értéke 301 millió forint volt, ami a régióban az összes nonprofit szervezetek beruházásának 52 százalékát teszi ki (Fejér megyében 95 millió, Komárom-Esztergomban 186 millió forint a nonprofit szervezetek beruházása).

A közhasznú szervezetekről szóló törvény elfogadásával Magyarországon a

civil szektor intézményesülési folyamata a vége felé közeledik, kiépültek a jogszabályi keretek. A feladat a jövőben a meglévő non-profit szervezetek fejlettségi szintjének emelésén túl a szektorok közötti hidak építése. Különösen nagy hangsúlyt kell helyezni az önkormányzatok és a helyi civil szervezetek közötti kapcsolatok támogatására, együttműködési modellek kidolgozására, hiszen a helyben felmerülő igényekre leghatékonyabban a helyhatóság és a helyi társadalmi szervezetek együttműködésével lehet reagálni. Veszprém megyében az önkormányzatok és a civil szektor kapcsolata egyenlőre esetlegesnek tűnik, s kimerül az esetenkénti anyagi támogatásban. A támogatás regionális megoszlását és a támogatott szervezetek számát a 20. ábra jelzi.

1996-ban a megyében az önkormányzatoktól 763 civil szervezet kapott támogatást, s ez az országban összesen támogatott szervezetek 6 százalékát tette ki. A régióban is kimagasló ez a szám, Fejérben 443, Komárom-Esztergomban 372 nonprofit szervezet élvezhetett önkormányzati támogatást. Ugyanakkor Fejérben a kevesebb szervezet közel kétszer akkora támogatáshoz jutott ilyen forrásból. A veszprémi önkormányzatok 188 millió, a Fejér megyeiek 319 millió forintot tudtak szétosztani.

A megyében a műemlékek száma az ezret is meghaladja, ez az országban a második legtöbb. Veszprém történelmi emlékein kívül, Pápa belvárosa, a sümegi és nagyvázsonyi vár, a zirci apátság, Tihany, a herendi Porcelánmúzeum, a Somló és Szentgyörgyhegy tartoznak ide az ismertebbek közül.

1995-ben a megyében 59 védett természeti terület és érték volt, ebből 27 országos jelentőségű. Ha mindezt területi kiterjedés szerint nézzük, akkor a 30.520 hektárból 30.091 hektárt, a megye területének 6.5 százalékát tették ki az országos jelentőségű védett természeti területek. Ezek túlnyomó többsége tájvédelmi körzet volt, amelyből egy nyúlt a megyehatáron is túl, a Keszthelyi Tájvédelmi Körzet. A legnagyobb, országos jelentőségű védett területek a megyében a Káli-medence, a magas-Bakony, a Badacsony, Tihany, Somló. A helyi jelentőségű védett értékek közül kiemelkedik a sümegi és a cseszneki várhegy, a nagyvázsonyi kastélypark vagy a kárpáti sáfrány termőhelye.

## 11. Összegzés

A megye további fejlődését meghatározó közép-dunántúli régió dinamikus fejlődése ellenére nem egységesen fejlett régió. Belső perifériákat találunk a megyehatárok mentén, ahol a térszervező centrumok hiánya miatt (mind a három megyeszékhely egy belső magban, egymáshoz viszonylag közel helyezkedik el), az átlagnál kedvezőtlenebb infrastrukturális ellátottság következtében és a mezőgazdasági foglalkoztatási lehetőségek radikális csökkenése okán, tartós leszakadással kell számolni.

A pozitív jellemzők között a fővárossal való élő kapcsolatot, a viszonylag jó megközelíthetőséget, a népesség magasabb iskolázottságát, a számottevő külföldi befektetéseket, valamint a térségi vállalkozási hajlandóságot lehet megemlíteni. A gazdaságfejlesztésben eddig Veszprém lemaradt a régió többi területétől, mivel az infrastrukturális feltételek (elsősorban a megközelíthetőség) rosszabbak. A megye a regionális munkamegosztásban a Veszprémi Egyetemre épülve a K+F és az oktatási centrum szerepét tudná betölteni, ehhez jobb adottságokkal rendelkezik, mint Fejér és Komárom-Esztergom.

A megye jellemző problémája, hogy szinte "kettészeli" a Bakony, megnehezítve a közlekedést. A domborzati viszonyok a régió átlagánál jóval nagyobb arányú kistelepülési településstruktúrát hoztak létre, mely a korábbi évtizedek városcentrikus fejlesztési politikája miatt komoly problémákat okoz. A lokális válságok a megyében elsősorban a korábbi ipari tengely romjain vegetáló bányászati és nehézipari központokra jellemzőek, a bakonyi falvak foglalkoztatási helyzete az átlagosnál rosszabb. Ugyanakkor a megye népesedési helyzete kedvezőbb az országosnál, migrációs szempontból is inkább fogadóterület, valamint a déli része az idegenforgalmi lehetőségek miatt gazdaságilag előnyös helyzetben van.

Ha az egyes kistérségeke nézzük, azonnal szembeötlőek a fejlettségi és a lehetőségekben is mért eltérések.

Három kistérség tekinthető jó adottságokkal rendelkezőnek. A veszprémi a megyeszékhely kedvező helyzete, munkalehetőségei, megfelelő infrastrukturális ellátottsága miatt, a balatonfüredi és a balatonalmádi pedig elsősorban az idegenforgalomból adódó gazdasági lehetőségek, és ezek multiplikátor hatása miatt. Mindhárom kistérséget pozitív migrációs egyenleg jellemzi.

A megye nyugati peremén elhelyezkedő tapolcai és a Veszprém-Székesfehérvár tengely centrumát alkotó várpalotai kistérség már nincs ilyen

kedvező helyzetben. Mindkettő az ipari átalakulás vesztese, a tapolcai kistérségben a munkanélkülieket nem tudták felszívni a helyi foglalkoztatók, a térség migrációs egyenlege negatív, az átlagnál több elnéptelenedő településsel. Itt a Balaton közelsége jelenthet előnyt. A várpalotai kistérség idegenforgalmi lehetőségek híján, és a részint ebből adódó alacsony vállalozási kedv miatt a Veszprém-Székesfehérvár "gazdasági tengelytől" remélhet előrelépést.

A megye maradék négy kistérsége válságos helyzetűnek tekinthető, ahol sajnos a hátrányok erősítik egymást. Ebből az ajkai az ipari szerkezetváltás utáni depresszióval, csökkenő népességgel, negatív migrációs egyenleggel, sok munkanélkülivel, alacsony vállalozási kedvvel, és rossz infrastrukturális mutatókkal. A másik három kistérségre, a pápaira, a sümegire és a zircire közösen jellemző az agrár jelleg, a rossz infrastrukturális viszonyok és a fogyó népesség. A sümegi kistérség emellett még alacsony SZJA-arányokkal és az átlagnál magasabb munkanélküliséggel terhelt, a zirci pedig kedvezőtlen domborzati viszonyai és településszerkezete miatt tekinthető még hátrányosnak. Emellett mindkettőben a megyei átlagnál alacsonyabb az iskolázottsági arány. A pápai kistérség egy nagy kiterjedésű rurális belső periféria a megyében, távol a megyeszékhelytől és a gazdaságilag pezsgő Balaton-parttól.

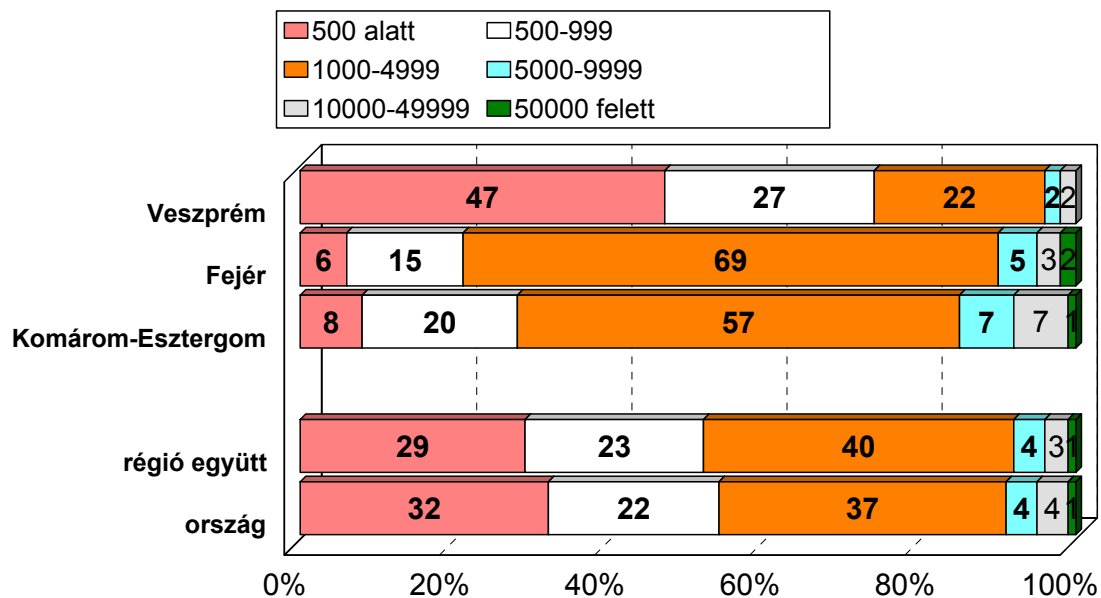
## Melléklet – ábrajegyzék

1. ábra



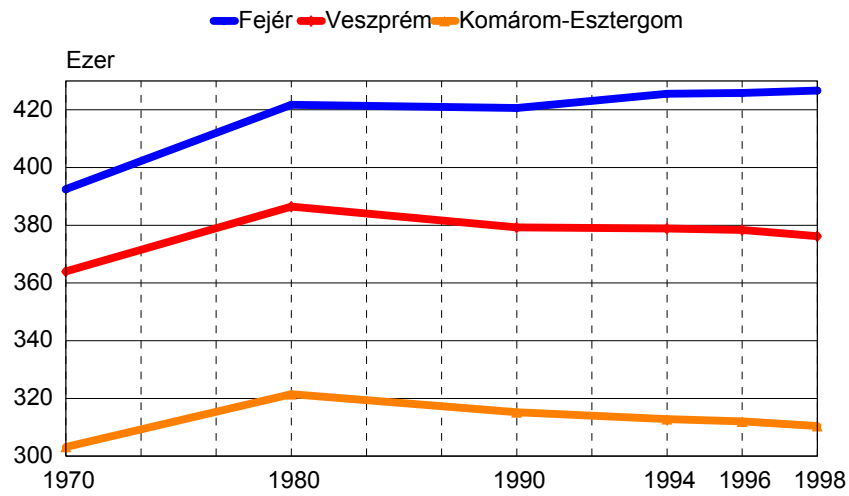
2. ábra

### A települések méret szerinti megoszlása



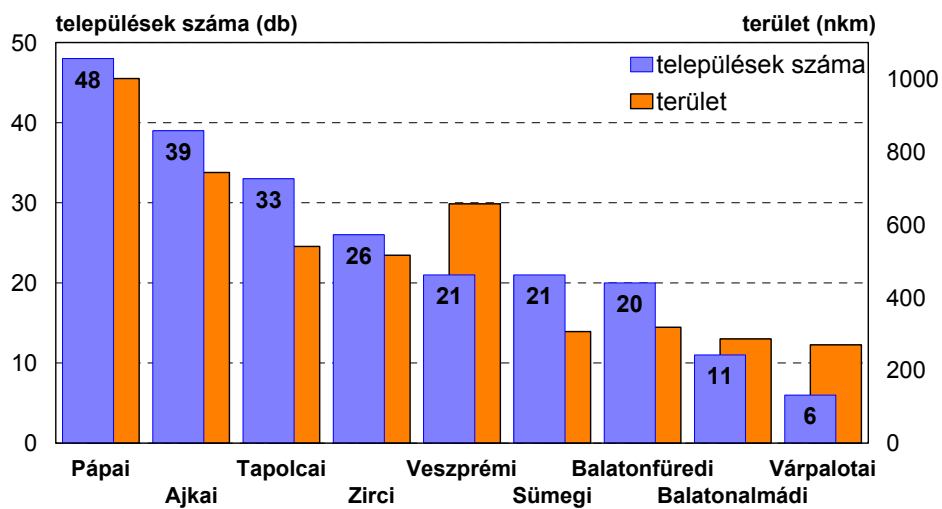
3. ábra

### A régió népessége megyék szerint



4. ábra

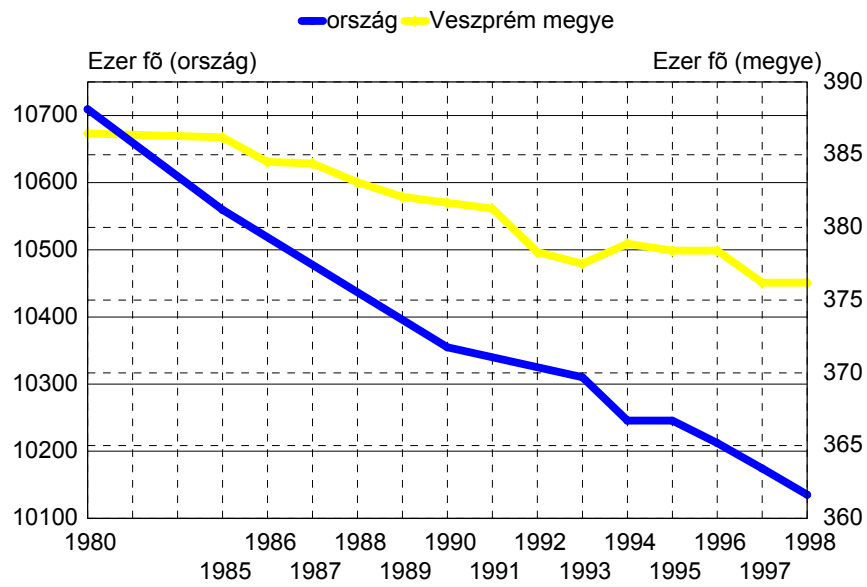
### A kistérségek települési és területi adatai



5. ábra

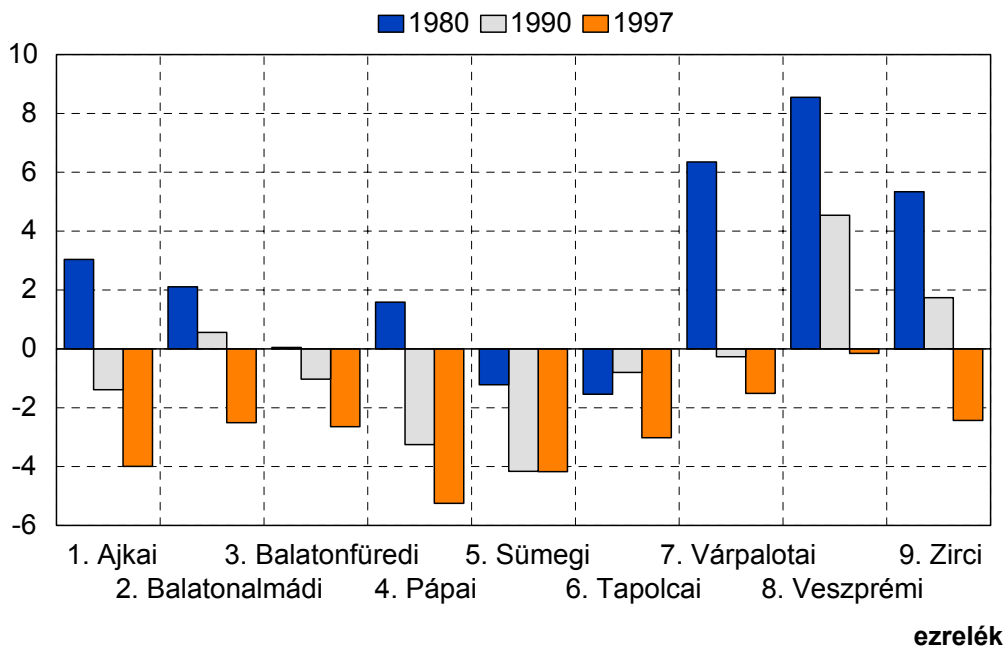


### A megye és az ország népességváltozása



6. ábra

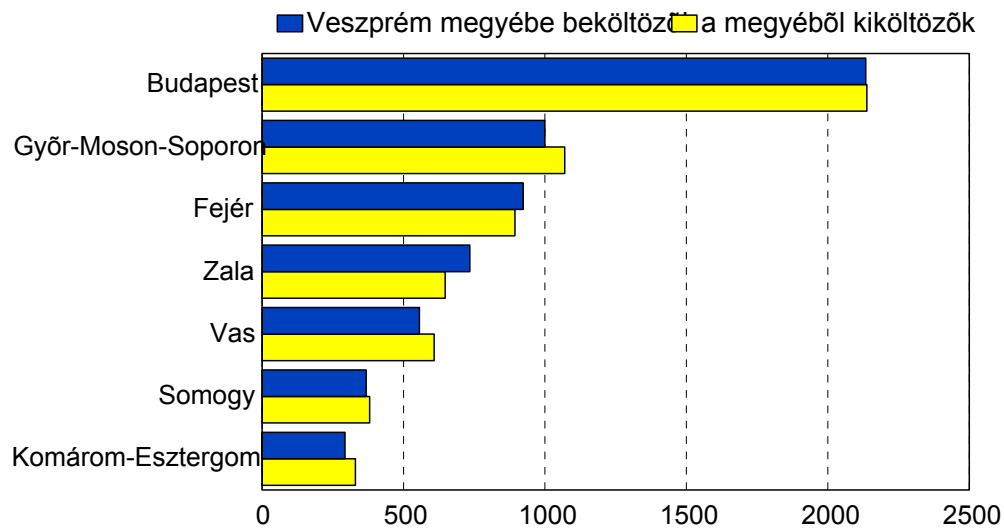
### Természetes szaporodás a megye kistérségeiben



7. ábra

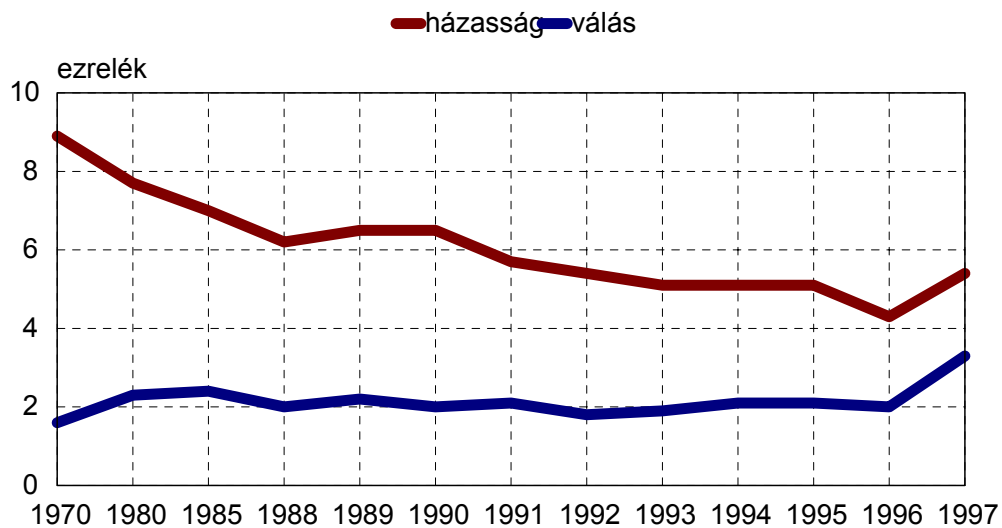
## Veszprém megye migrációs kapcsolatai

1997, fő



8. ábra

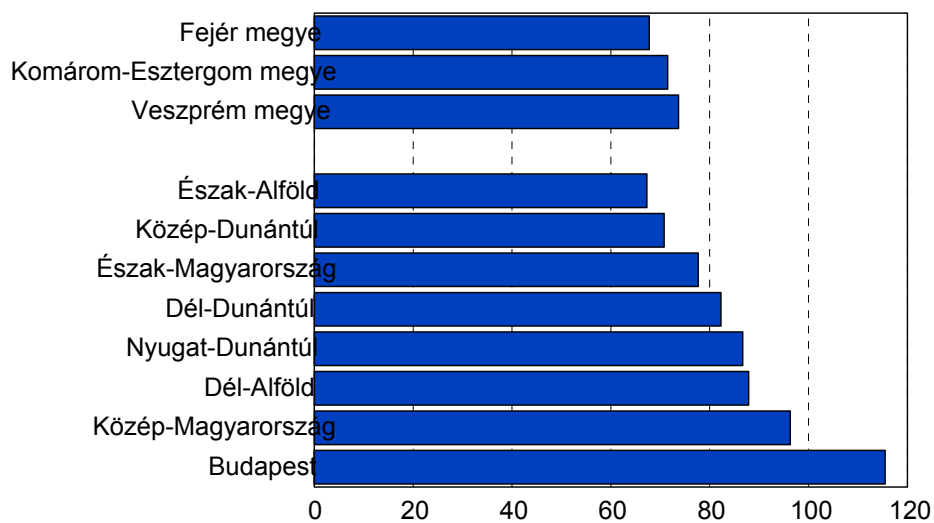
## Házasságkötések és válások arányának alakulása (1970-97)



9. ábra

## Öregedési index

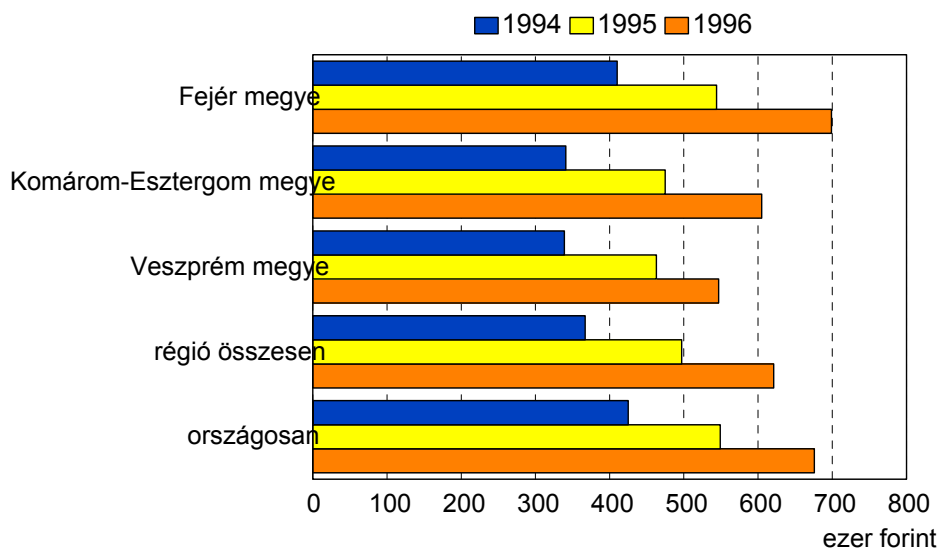
1997



10. ábra

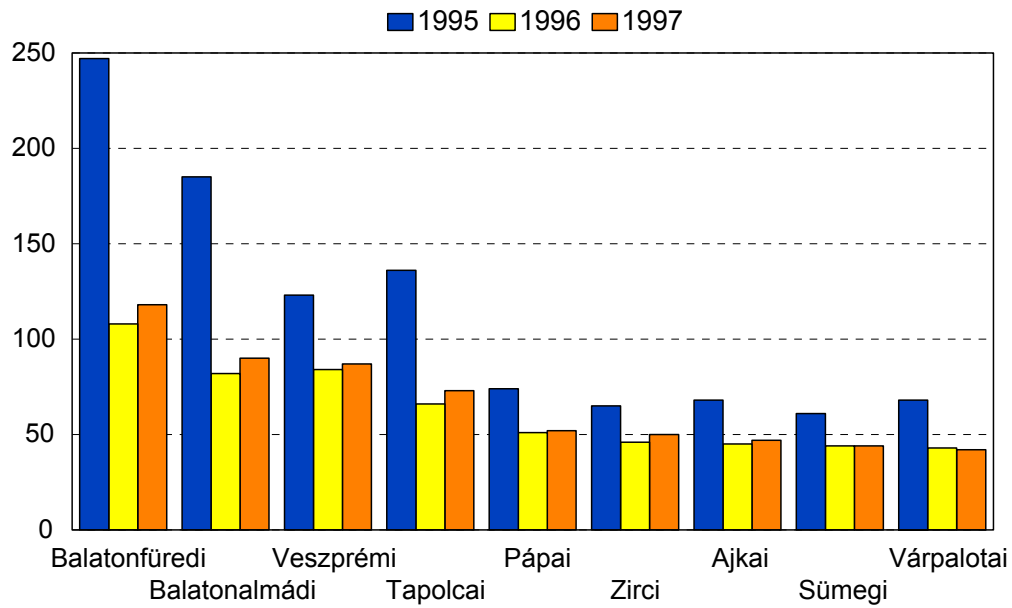
## Egy lakosra jutó GDP

1994-96



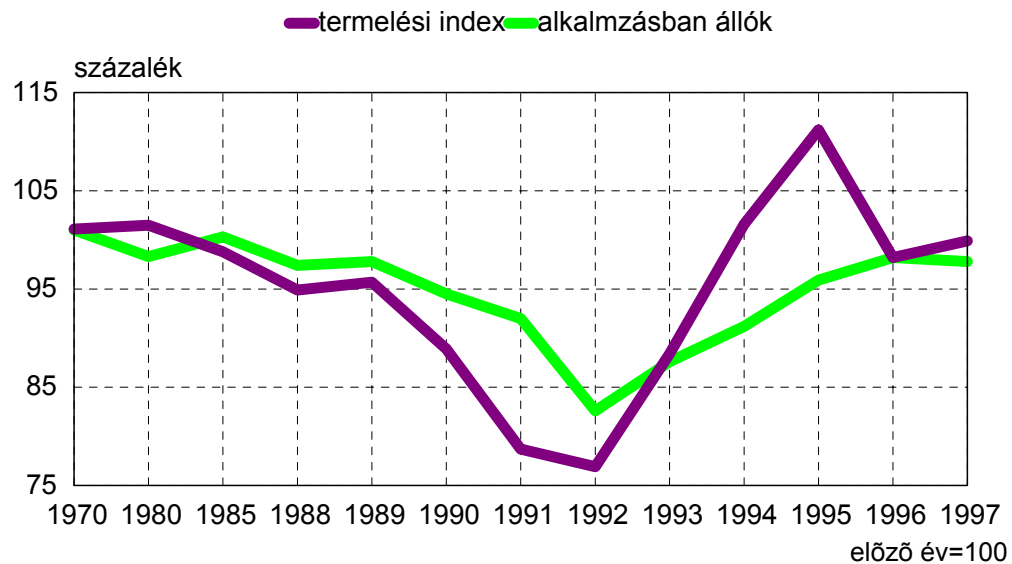
11. ábra

### Ezer főre jutó vállalkozások száma



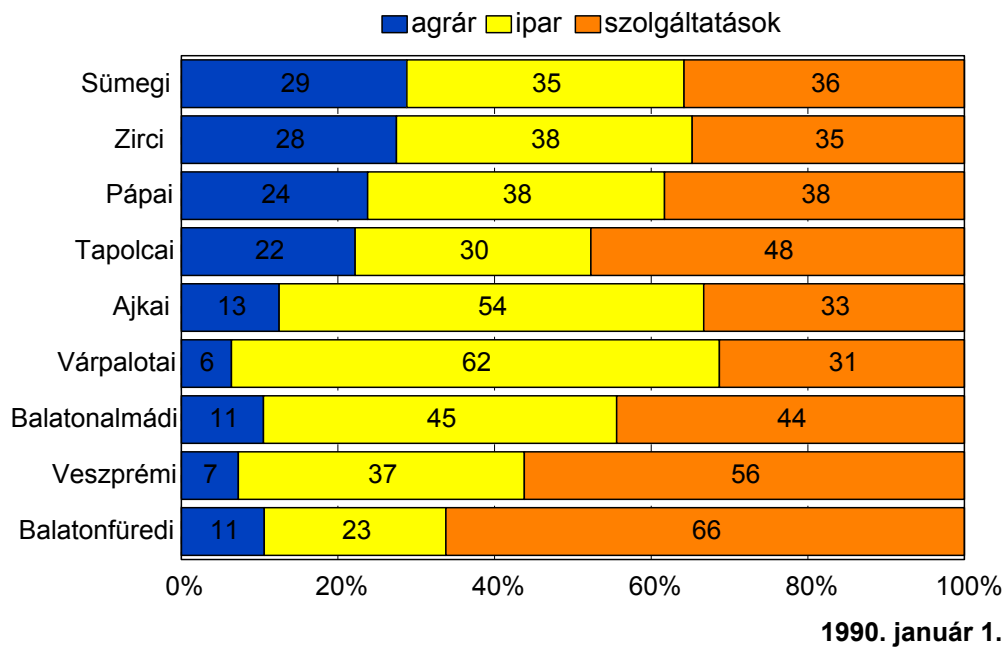
12. ábra

### Az ipari termelés indexe és az alkalmazásban állók ar (1970-97)



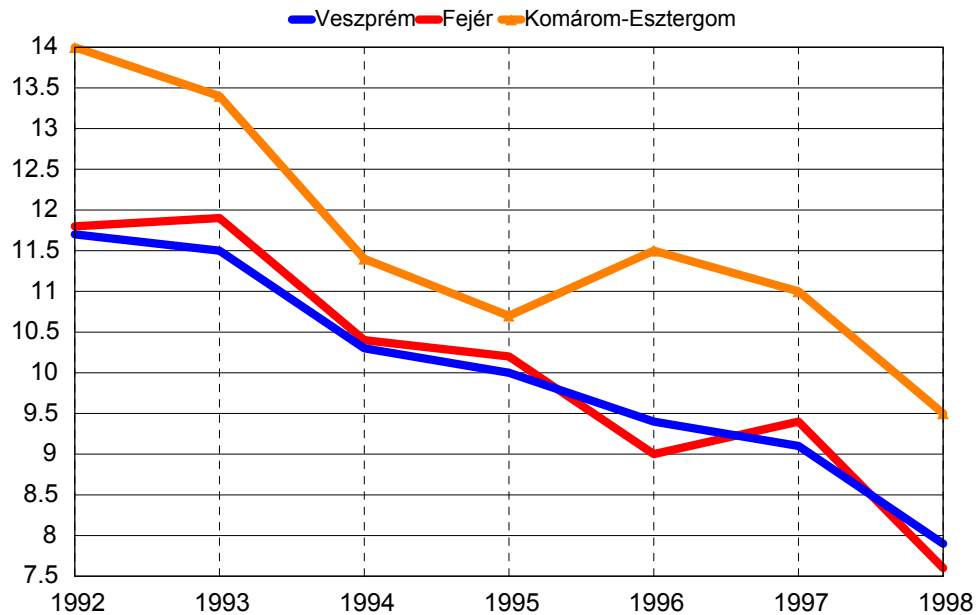
13. ábra

## Az aktív keresők ágazat szerinti megoszlása kistérségenként



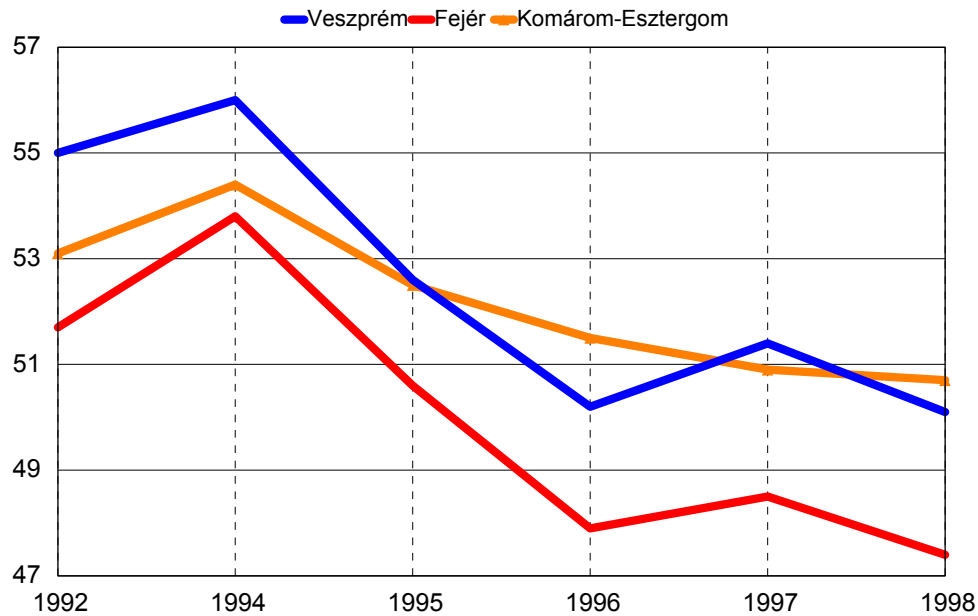
14. ábra

## Munkanélküliségi ráta a régió megyéiben



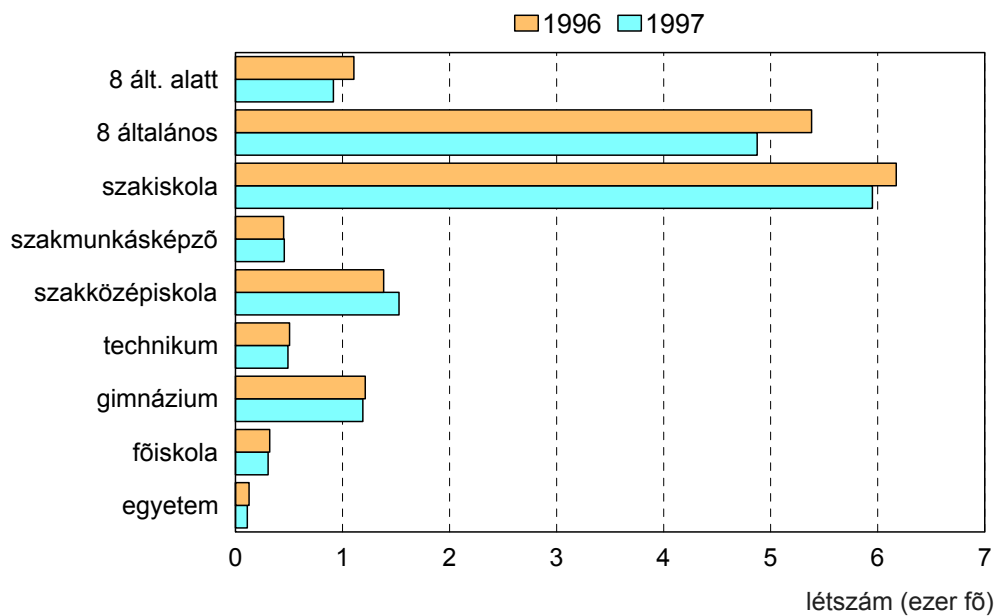
15. ábra

### A 35 évnél fiatalabb regisztrált munknélküliek aránya a régiót



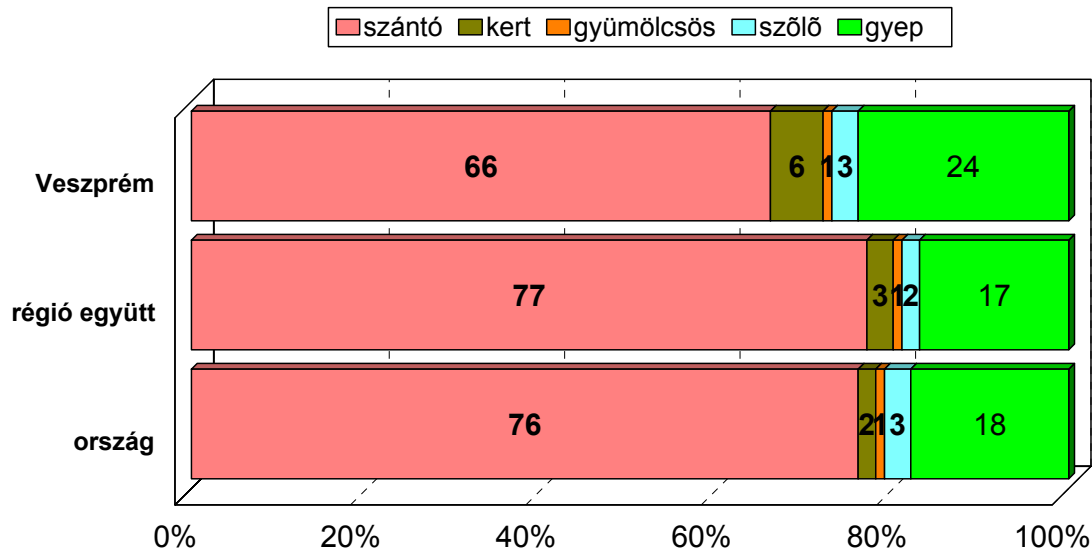
16. ábra

### A regisztrált munknélküliek iskolai végzettség szerint



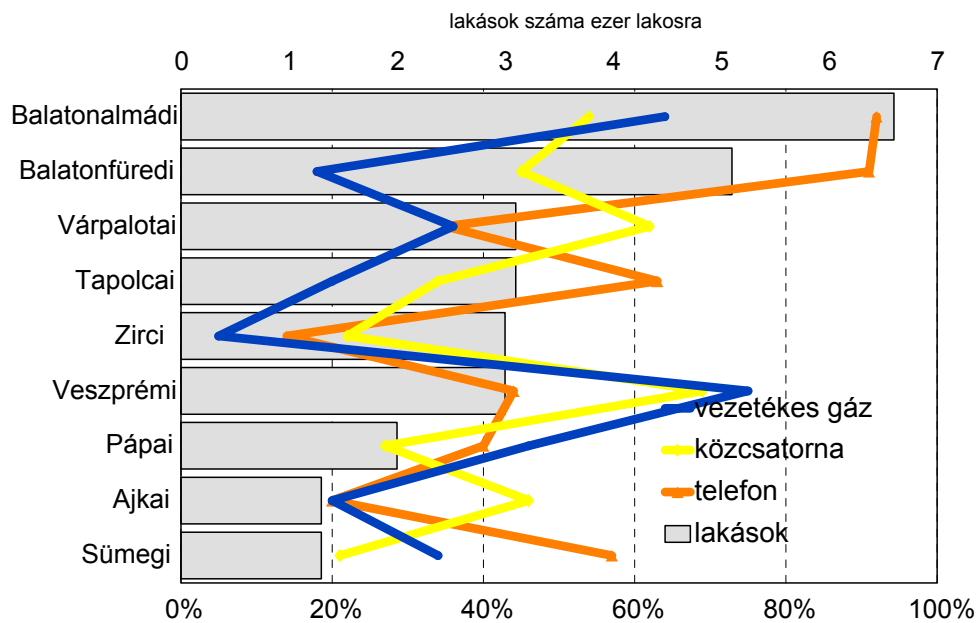
17. ábra

### A terület művelési ágak szerint



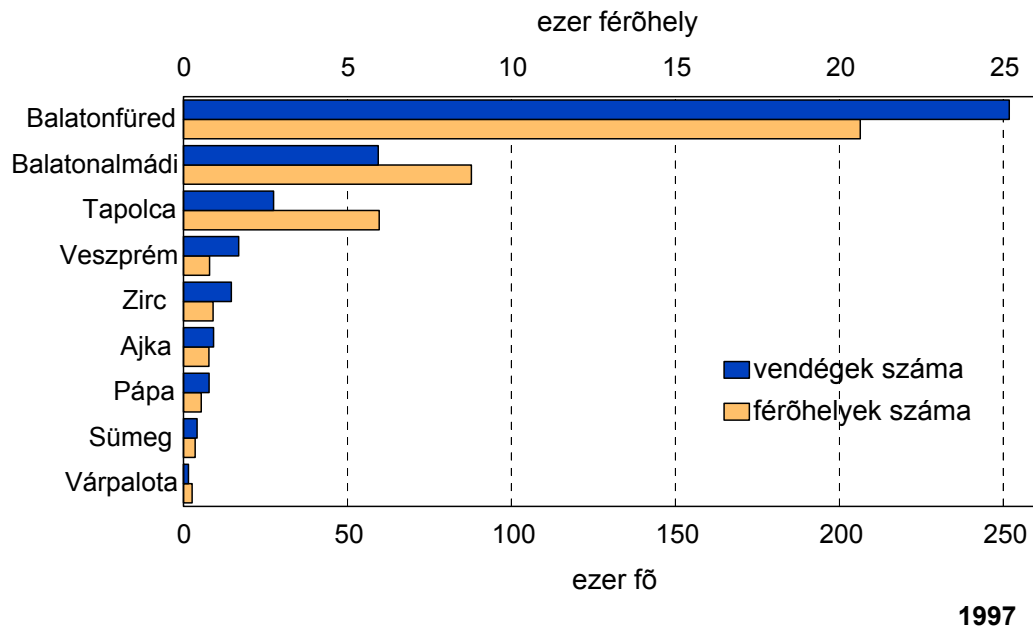
18. ábra

### Vezetékes gázzal, telefontal és csatornával ellátott lakások aránya kistérségeenként



19. ábra

### Vendégek és férőhelyek a kereskedelmi szálláshelyeken az egyes kistérségekben



20. ábra

### Önkormányzati támogatás nonprofit szervezetek számára

