

Nyílt Lapok 1999/3
Az Echo Innovációs Műhely munkatanulmány sorozata



Zirc, Kisbér és Mór térségének társadalmi és gazdasági helyzete az ezredfordulón

Domokos Tamás, Kulcsár László

© Copyright Echo Nonprofit Network, 1999



A „Nyílt Lapok” az Echo Innovációs Műhely közhasznú egyesület műhelytanulmány sorozata. Elsődleges célja, hogy közreadja azokat az elméleti és gyakorlati eredményeket, tanulmányokat, melyek az Echo Nonprofit Network projektjei során készültek és úgy gondoljuk, hogy más civil szervezetek számára is hasznosíthatók.

A műhelytanulmányok nem tudományos közlemények, eredetileg nem publikációs szándékkal készültek, hanem valamilyen kutatási vagy fejlesztési program szakértői háttéranyagként, módszertani segédleteként vagy alapozó tanulmányaként. Éppen ezért a műhelytanulmányok kéziratnak minősülnek, hivatkozni ennek figyelembevételével csak a feltüntetett szerzők, annak hiányában a tanulmányt jegyző szervezet engedélyével lehet.

A tanulmányokkal, jelentésekkel kapcsolatos megjegyzéseket, hozzászólásokat és kritikákat a szerzők és az Echo Nonprofit Network szívesen fogadja.

Ha kapcsolatba szeretne kerülni nonprofit műhelyünkkel, vagy ha tanulmánnyal kapcsolatban további információra van szüksége, kérjük írjon az info@echosurvey.hu címre vagy keressen bennünket a www.echonetnetwork.hu honlapon található kontaktok valamelyikén.

A szerzők és az Echo Nonprofit Network a műhelytanulmány másodlagos közlésével, sokszorosításával, más tanulmányok részeként való felhasználásával kapcsolatos szerzői jogokat fenntartja magának.

Zirc, Kisbér és Mór térségének társadalmi-gazdasági helyzete

A tanulmányt írta KSH adatok másodelemzésével:

Domokos Tamás és Kulcsár László

1. Terület, népesség, népsűrűség

A vizsgált térség területe a régió területének (11,263 nkm) több, mint egytizede, 11.7 százaléka, négyzetkilométerben kifejezve összesen 1,322 nkm. A térséghez tartozó három kistérség közül a zirci a legnagyobb (516 nkm), csak kevéssel marad el tőle a kisbéri (511 nkm), és legkisebb a móri kistérség (295 nkm). A régión belüli megoszlás alapján a kisbéri kistérség Komárom-Esztergom megye területében legnagyobb kistérsége, ezzel szemben a móri kistérség Fejér megyében a legkisebb kiterjedésű, míg a zirci a Veszprém megyeiek között a középmezőnyben helyezkedik el (1. ábra).

A három kistérség a régió lakosságának (1998. január 1. – 1,112,414 fő) 6.9 százalékát adja (összesen 76,681 fő). Ha a kistérségek népességét egymáshoz viszonyítva nézzük, akkor már nem a fenti sorrendet tapasztaljuk. Legnagyobb népességgel (28,251 fő) a legkevesebb településből álló móri kistérség rendelkezik, igaz ennek több, mint felét Mór városa adja. Alig alacsonyabb a zirci kistérség lakónépessége (27,182 fő), ez azonban jobban megoszlik a kistérséget alkotó 26 település közt. Legalacsonyabb a kisbéri kistérség lakosság száma, ez mindössze 21,248 fő, ami előrevetíti a népsűrűség egyenlőtlenségét a vizsgált térségben.

A népsűrűség a régióban 99 fő/nkm. Ezt egyedül a móri kistérség közelíti meg (96), a zirci (53) és méginkább a kisbéri (42) jóval a régió átlaga alatt van. Mindkettőről elmondható emellett, hogy a megyékben a legalacsonyabb népsűrűségű kistérségek. Ez a kisbéri esetén nem meglepő, hiszen területe Komárom-Esztergom megyének csaknem egynegyedét teszi ki, a zirci esetén viszont azt jelzi, hogy a magas településszám igen alacsony lakosságszámmal párosul (az átlagos lakosságszám a zirci kistérségben a legalacsonyabb).

Az egyes települések lakosságszámát az alábbi táblázat mutatja.

Kistérség	Település	Lakosság (1998 január 1.)	Kistérség	Település	Lakosság (1998 január 1.)	
Zirc	Bakonybél	1,460	Kisbér	Ácstesztér	730	
	Bakonygyirót	203		Aka	266	
	Bakonynána	971		Bakonybánk	518	
	Bakonyoszlop	563		Bakonysárkány	1,019	
	Bakonypéterd	251		Bakonyszombathely	1,463	
	Bakonyszentkirály	922		Bársonyos	857	
	Bakonyszentlászló	1,939		Császár	1,932	
	Borzavár	780		Csatka	344	
	Csesznek	574		Csép	384	
	Csetény	2,082		Ete	655	
	Dudar	1,776		Kerékteleki	695	
	Eplény	430		Kisbér	7,390	
	Fenyőfő	156		Réde	1,492	
	Gic	497		Súr	1,316	
	Jásd	800		Tárkány	1,557	
	Lázi	554		Vérteskethely	630	
	Lókút	562				
	Nagyesztergár	1,207		Mór	Bakonycsernye	3,221
	Olaszfalu	1,126			Balinka	910
	Pénzesgyőr	374			Bodajk	4,011
	Porva	483			Csákberény	1,245
	Románd	318			Csókakő	1,020
	Sikátor	357			Mór	14,622
	Szápár	552			Nagyveleg	653
	Veszprémvarsány	954			Pusztavám	2,569
	Zirc	7,291				

2. Közigazgatási és gazdaságföldrajzi leírás

A három kistérség a Veszprém-Tatabánya-Székesfehérvár-Győr által alkotott nagyvárosi öv belsejében található. A térség összesen 50 települést foglal magába, ezeknek több, mint fele a zirci kistérséghez tartozik (26), a kisbéri 16, a móri pedig 8 településből áll. Város mindössze három van a térségben, a statisztikai kistérségek központjai, ezek mind a nyolcvanas években lettek várossá minősítve. A városok közül Mór a legnagyobb, közel 15 ezres népességével, míg Kisbér és Zirc a nyolcezeret sem elérő lakosságszámmal kisvárosnak számít.

A kistérségek gazdasági lehetőségeit elsősorban az őket körülölelő nagyvárosok szabják meg. A móri kistérségre pozitív hatással van Székesfehérvár gazdasági fellendülése. Sajnos Tatabánya és környékének kilábalása az ipart és a bányászatot érintő recesszióból még nem érzékelteti ilyen erősen hatását a kistérségben. A legrosszabb a helyzet a zirci kistérség esetén, itt a települések egy része inkább Győrrel áll szerves kapcsolatban, ami az újra fel-feltörő átcsatolási igényekben ölt testet.

A városi környezet, a régió kedvező adottságai miatt azt mondhatnánk, hogy a három kistérség fellendülés előtt áll. Ez azonban csak részben lehet igaz. Nem szabad elfelejteni arról, hogy itt három megye, egymással összeérő peremvidékéről van szó, amelyen a nagyvárosi övnek is belső perifériái. A közlekedési, hírközlési lehetőségek állapota miatt a térség még csak kevéssé tudott bekapcsolódni Közép-Dunántúl fejlődésébe.

A közlekedési lehetőségeket nagymértékben befolyásolják a földrajzi adottságok. A közúti közlekedés két fő ütőere a régióban az M1 (E60, E75) és az M7 (E71) autópálya. Beruházásteremtő erejüket jól mutatja a Székesfehérvár és Tatabánya körüli zöldmezős beruházások sokasága. Az autópályák azonban elkerülik a vizsgált térséget, az M1-es a kistérségtől északra, az M7-es pedig a mórától délre húzódik. Kistérséget a sztrádával a 13-as főút köti össze, ennek kistérségi vége a 81-es főútba torkollik, mely a Székesfehérvár és Győr közti összeköttetést biztosítja, és így átszeli mind a kistérséget, mind pedig a móri kistérséget, utóbbit az M7-es autópályához kötve. A közúti közlekedési lehetőségeket tekintve a zirci kistérség van a legrosszabb helyzetben. Zirc az autópályáktól nagy messzeségben fekszik, fő közlekedési útvonala a Veszprémet Győrrel összekötő 82-es főút, ami azonban a Bakonyon áthúzódó vonalvezetése miatt csak lassabb haladást tesz lehetővé. A zirci kistérséghez legközelebb a 8-as főút van (E66), a Dunántúl kelet-nyugati fő közlekedési útja, amelynek tervbe vették gyorsforgalmi úttá fejlesztését. Ennek hatása azonban valószínűleg csekély lesz a zirci kistérségre nézve.

A térség három vasútvonalából egy a 82-es főút nyomvonalát követi, de csak Porva és Csesznek közös állomásától északra közlekedhetnek rajta 20 tonnánál nagyobb tengelyterhelésű szerelvények. A vonalnak külön leágazása van a nemrég bezárásra ítélt dudari bányákhoz. A kistérségi és a móri kistérségen is átmegy a Székesfehérvárt Komárommal összekötő vasútvonal (Pusztavám és Balinka felé leágazással), ez nagyobb kapacitású. A harmadik vonal egy kis teherkapacitású

kelet-nyugati vonal, amely Tatabánya és Pápa között húzódik, Kisbér és Veszprémvarsány érintésével a vizsgált térség északi részét szelve át. A vasúti vonalak mind egyvágányúak és nem villamosítottak.

3. Közigazgatási rendszer, szerkezet

A vizsgált térség a közép-dunántúli régióhoz tartozó három megye, Veszprém, Fejér és Komárom-Esztergom egymással határos statisztikai kistérségeiből áll. Veszprém megyéből a zirci, Komárom-Esztergom megyéből a kisbéri és Fejérből a móri kistérség tartozik a vizsgált területhez. Az 1994-ben lehatárolt eredeti kistérségi rendszer (138 statisztikai kistérség) későbbi módosítása, a kistérségek számának emelése a három kistérség egyikét sem érintette.

Az 1990-ben elkezdődött települései önállósodási hullám a három közül egyedül a zirci kistérséget érintette, azon belül is csak Zirc városát. 1992-ben Eplény, 1993-ban pedig Lókút, Nagyesztergár és Olaszfalu vált le Zircről, amely e szempontból regionális csúcstartónak tekinthető (az egész országot nézve egyedül a borsodi Edelény az, amely még négy új települést adott az országnak). E négy új település egyike sem épült Zirccel egybe, Zirchez csatolásuk a városi népesség mesterséges emelését szolgálta.

Ami az önállósodási és elszakadási kísérleteket illeti, ebben Veszprém megye az ország egyik legérintettebb területe. 1992-ben három települést csatoltak Győr-Moson-Sopron megyéhez (Pápa térségéből) és 1995 óta van a Belügyminisztériumban a zirci kistérséghez tartozó további két település, Bakonypéterd és Lázi csatlakozási kérelme Győr közelsége, a könnyebb közlekedési lehetőségek és a települések lakosainak kötődése miatt. Ezt a kormányzat sokáig nem támogatta, mivel Veszprém megye "széthordásától" tartottak, annak ellenére, hogy korábban mind az 1992-ben átcsatolt három, mind pedig a mostani kettő település Győr-Moson-Sopron része volt. Tavaly novemberben azonban a parlament önkormányzati és rendészeti bizottsága is támogatta Bakonypéterd és Lázi átcsatolását, amibe utóbb a kormány is beleegyezett, és ami valószínűleg 2000-ben be is következik majd, hiszen Győr-Moson-Sopron befogadó nyilatkozata is elkészült.

4. Demográfiai helyzet és folyamatok

A területi fejlődés lehetőségeit, jelenbeli irányait a kistérségeken belül is alapvetően meghatározó tényezők a korösszetétel, a természetes szaporodás és a migrációs folyamatok.

A térségben lévő településeknél az átlagos évi népességváltozást vizsgálva az elnéptelenedés és a népességkoncentráció folyamata egyszerre van jelen, bár ez utóbbi mértéke is alacsony. A régió egészét tekintve a népességváltozás negatív előjelű, 1990-hez képest 0.2 százalékkal csökkent a lakónépesség (3. ábra). Ezen belül a népesség enyhén (+0,4 %) nőtt a móri kistérségben (Fejér megyében a megyeszékhelyet leszámítva mindenhol pozitív a változás előjele), és enyhén csökkent a zirci kistérségben (-1,2 %). Szintén csökkent a régióban a legalacsonyabb népsűrűséget magáénak tudható kisléki kistérség (42 fő/km²) népességének száma (-2,1 %, 2. ábra). Ennél nagyobb arányú népességfogyás a régióban csak a strukturális válsággal küzdő ajkai kistérségben (-2,3 %), a balatonfüredi kistérségben (-4,3 %) és az esztergomi kistérségben (-3,0 %) mérhető.

A lakónépesség számának alakulását három demográfiai folyamat határozza meg, az élveszületések száma, a halálozások száma és az elmaradottságra is jellemző válaszreakció az elvándorlás.

Az élveszületések tekintetében mindhárom kistérség csakúgy mint a régió egésze kedvezőtlen helyzetben van, a régióban 1997-ben ezer lakosra mindössze 9.6 élveszületés jutott, ami alacsonyabb mint az országos átlag, és ennél csak a főváros, a nyugat-dunántúli és a dél-alföldi régió produkált alacsonyabb arányt. Időben vizsgálva az élveszületési arányt radikális csökkenés tapasztalható. A régió átlagánál a zirci kistérségben mérhető magasabb születési arány (9.8 ezrelék), a móri (8.9) és különösen a kisléki (7.8) adatok ennél rosszabbak. A régió 23 kistérsége között az ezer lakosra jutó élveszületések aránya a kisléki kistérségben a legalacsonyabb.

A halálozás tekintetében már sokkal jobb a helyzet, Fejér megye 11.4 ezrelékes aránya a után Veszprém megyében legalacsonyabb a mortalitási mutató (12.1 ezrelék), s ez kiegészülve az ennél valamivel kedvezőlenebb Komárom-Esztergom megyei adatokkal (12.9) összességben azt eredményezik, hogy az

országban a közép-dunántúli régióban a legalacsonyabb az ezer lakosra jutó halálozások aránya. A halálozási arány szerint is tapasztalható különbség a vizsgált kistérségek között, a gazdasági válság komoly mentálhigiénés következményei, a súlyosan szennyezett környezet (pl. karsztvíz bázisok, Által-ér környezeti kára) is közrejátszik abban, hogy a kistérségben a legnagyobb az ezer főre jutó halálozás száma (15.9 ezrelék), ami a régióban a legrosszabb eredmény. A legjobb helyzetben lévő kistérség a térségben a móri (10.9 ezrelék). Ennél alacsonyabb halálozási arány a régióban csak két megyeszékhelyen, Veszprémben és Székesfehérváron tapasztalható (ahol a legfejlettebb egészségügyi ellátórendszer is).

A közép-dunántúli régió egészében 1980-ban még természetes szaporodásról lehetett beszélni, ebben az időszakban a legtöbb kistérségben is mérhető volt természetes szaporodás. Tíz évvel később azonban a természetes növekedés megállt, 1989-től Veszprém és Komárom-Esztergom megyében a születések számának csökkenése miatt meghaladta azt a halálozások száma, így ettől az évtől kezdődően természetes fogyás jellemző. Fejér megyében ez a fordulat 1993-ban következett be.

Az egész országban tapasztalható kedvezőtlen folyamat 1997-re tovább romlott a régióban, s ez érzékelhető a vizsgált térségben is. A régióban átlagosan mért -2.5 ezrelékes természetes fogyástól sokkal rosszabb, már-már drámai eredményt mutat a kistérség. Itt 1997-ben az ezer lakosra jutó természetes szaporodás -8.1 volt, amit a kiugróan magas halálozási arány és az nagyon alacsony születési szám egyszerre eredményezett.

A régió és a kistérségek lakónépessége nemcsak természetes úton változhat hanem a migrációs folyamatok, vándorlás révén is. A régióban a vándorlási különbözet (beköltözők-kiköltözők) 1994 $+1,371$, 1995-ben $+938$, 1996-ban $+397$, s 1997-ben $+2,292$ fő volt. Ha a régió megyéit külön vizsgáljuk az állandó lakóhelyet váltók kétharmada ($+1,053$ fő) és az ideiglenesen költözők háromnegyede ($+612$ fő) Fejér megye pozitív egyenlegét erősítette, az összesített vándorlási különbözetből Veszprém megye $+117$ fővel, Komárom-Esztergom megye pedig $+520$ fővel részesedik. Migrációs szempontból a régióknak a fővárossal van a legintenzívebb kapcsolata. Fejér megyében az összes migrációból a főváros részesedése 31 százalék, Komárom-Esztergom megyében 33, Veszprém megyében pedig 26 százalék. A közép-dunántúli régió megyéit érintő vándorlások 16 százaléka

bonyolódik a három megye között. Az egyes régiók vándorlási mutatóját összevetve megállapítható, hogy e régió az egyetlen, melynek minden megyéje tipikusan befogadó, a vándorlási mutató pozitív előjelű. Ennek legkézenfekvőbb oka a kedvező gazdasági környezet, az átlagnál alacsonyabb munkanélküliségi ráta, a jó közlekedési kapcsolatok, és a kedvező (környezeti károktól kevésbé terhelt) életkörülmények.

A vizsgált térségen belüli vándorlást alapvetően meghatározó tényező, hogy mindhárom kistérség beleesik a volt ipari tengelybe (Borsod-Veszprém), s a régió erodálódott kistérségeiről, hagyományos ipar körzeteiből, bányavidékeiről (.Ajka, Veszprém, Várpalota, Oroszlány, Tatabánya, Dorog) a lakosság egy része a megye, illetve régió jobb helyzetben lévő települései felé orientálódik. Másrészt érzékelhető dezurbanizációs folyamat is, 1997-ben a régió városaiból 15,117 fő költözött el az adott megyén belül, 68 százalékuk községekbe vándorolt, míg a községekből elköltözők (14,166 fő) 59 százaléka ment városokba.

Az egyes kistérségek 1990-97 közötti átlagos vándorlási különbsége jól tükrözi az elmúlt évtized ipari depresszióját, a volt monokulturális ipari települések és a fejlődő térségek által kínált gazdasági, társadalmi lehetőségek közötti különbséget. A gazdasági problémákkal, strukturális feszültségekkel terhelt kistérségeket gyakran súlyosabb környezeti problémák is jellemzik, nem véletlen, hogy a vándorlási különbséget ezeken a helyeken a legkedvezőtlenebb. A vándorlási különbséget 1990-97 közötti átlaga mindhárom kistérségben negatív előjelű, kedvezőtlen lakosságmegtartó képességgel rendelkezik a zirci kistérség (-4.0 ezrelék) de negatív a kispéri (-1.6 ezrelék) és a móri kistérség átlagos vándorlási különbsége is.

Az elmúlt évek folyamatát vizsgálva jól látható, hogy 1994-ben mindhárom kistérséget magas elvándorlás jellemezte (4. ábra), különösen nagy volt ez a móri kistérségben, (-0.51 ezrelék). 1995-ben a móri és kispéri térségben megállt a népesség elvándorlása, a 1996-tól a kispéri (+0.27) 1997-től pedig a móri kistérségben is (+0.25) pozitív egyenleg mérhető. Ezzel szemben a zirci kistérségben végig negatív a vándorlási egyenleg, s az elvándorlás mértéke sem csökken egyértelműen. Mindez azt eredményezi, hogy a térség vándorlási átlaga 1994-ben volt a legrosszabb (-0.43), s csak 1997-ben váltott pozitívrá (+0.16). Ezzel szemben a régió egészében a vándorlási egyenleg folyamatosan pozitív, 1997-ben +0.21 ezrelék volt. 1997-ben a térség települései közül Nagyveleg, Bakonybánk, Szápár, Románd, Porva, Lókút és Fenyőfő vándorlási egyenlege volt -2 ezreléknél

negatívabb, s Aka, Bársonyos, Sikátor, Gic, Csesznek, Bakonygyirót és Bakonyoszolop vándorlási egyenlege volt +2 ezreléknél pozitívabb.

Vándorlási mutatók a kistérségekben (fő)

	Móri	Kisbéri	Zirci	TÉRSÉG
Odavándorlás, 1994	858	872	1,003	2,733
<i>Elvándorlás, 1994</i>	<i>1,003</i>	<i>973</i>	<i>1,093</i>	3,069
Odavándorlás, 1995	1,071	897	1,078	3,046
<i>Elvándorlás, 1995</i>	<i>1,049</i>	<i>898</i>	<i>1,205</i>	3,152
Odavándorlás, 1996	1,066	982	1,161	3,209
<i>Elvándorlás, 1996</i>	<i>1,049</i>	<i>924</i>	<i>1,310</i>	3,283
Odavándorlás, 1997	1,075	1,069	1,182	3,326
<i>Elvándorlás, 1997</i>	<i>1,005</i>	<i>979</i>	<i>1,220</i>	3,204

Összességében megállapítható, hogy a vándorlás tekintetében pozitív folyamat a móri és a kisbéri kistérségben indult meg, de ez a kisbéri térségben nem volt elegendő ahhoz, hogy az elnéptelenedést (mely a kistérségben 10 települést, a terület 56 százalékát érinti) megállítsa.

A házasságkötések és válások számának regionális alakulása követi a kedvezőtlen országos tendenciákat. A régió megyéiben 1970-ben még 9,961 házasságkötést regisztráltak, húsz évvel később 7,099-et, 1997-ben pedig csupán 5,077-et. Arányait tekintve ez 50 százalékos csökkenést jelent, az 1970-ben ezer lakosra 9 házasság jutott, 1997-ben pedig 5. A csökkenő házassági kedv azonban nem a magányosok arányának növekedését jelenti, s nem is a tradíciókkal való szembefordulást, hanem az élettársi kapcsolat házassággal azonos értékűvé válását - különösen a fiatal értelmiségiek körében.

A házasságtól való ózdkodásban az a tapasztalat is közrejátszhat, hogy a megkötött házasságok egyre kevésbé bizonyulnak tartósnak. 1970-ben ezer lakosra 1.6-2.2 válás jutott régió megyéiben, 1980-96 között ez 1.8-2.8 ezrelék között ingadozott, 1997-ben pedig tovább emelkedett, ezer lakosra Veszprém megyében 3.3, Fejérben 2.7 Komárom-Esztergomban 3 válás, ezer házasságra pedig 584 válás jutott.

1998. januárjában a régió lakóinak 18 százaléka (200,471 fő) volt gyermek (0-14 év) további 23 százalék a fiatalok aránya (15-29 év). A középkorúak (452,937 fő

30-59 éves) aránya 40 százalék, az ennél idősebbek alkotják a régió lakóinak 19 százalékát. A térségben a 15 év alattiak aránya a móri és kiséri kistérségekben 19, a zirciben 20 százalék, a 60 éven felüliek aránya a móri kistérségben 17, Zircen 20, Kiséren pedig 21 százalék. Ha másféle bontás alapján tekintjük át a települések kormegoszlását kedvező korstruktúra rajzolódik ki, a gazdaságilag aktív korcsoportba (15-64 év) tartozik a régió lakosságának 69.2 százaléka.

A gyermeknépesség eltartottsági rátája a régióban 26 százalék, ami az országos átlaggal gyakorlatilag megegyező. Az idős népesség eltartottsági rátája 18.4 százalék s ez az országos átlagnál kedvezőbb. A régión belül Fejér megye van a legkedvezőbb helyzetben, ahol is az országban a legalacsonyabb 17.8 százalék az idős népesség eltartottsági rátája. Ha a régió öregedési indexét¹ vizsgáljuk (5. ábra) 70.8 százalékot kapunk. Nem mondható tehát, hogy a régió öregedne, sőt ebből a szempontból az ország egyik legkedvezőbb helyzetű területe, s ez a tény növeli a régió gazdasági potenciálját, elősegíti a fejlődését. Ugyanakkor ha az öregkor határát a 60. életévnél húzzuk meg, és a 15 évnél fiatalabb lakosság százalékos arányában adjuk meg a 60 év felettek arányát, akkor a régió öregedési indexének értéke 99.7.

Ez az átlag azt a belső összetételt takarja, hogy móri kistérségben az index 88.7 (tehát fiatalodik a kistérség), míg a másik két régióban mindenhol a hatvan éven felüliek vannak többen. A legkedvezőtelenebb helyzetben az elnéptelenedő kiséri kistérség van (110.4), de a zirci kistérségben jellemző 102.7 százalékos arány is öregedést mutat. Ismerve a településsoros adatokat, meghatározható, hogy konkrétan mely települések vannak legjobb és melyek a legrosszabb helyzetben. Leginkább fiatal település a móri kistérség központja, Mór (75.1 százalék az öregedési index) valamint Súr (83.9 %). Sajnos az öregedő települések sokkal többen vannak, legrosszabb a helyzet a kiséri kistérségbe tartozó Csatkán, ahol 103 idősre mindössze 49 fiatal jut, s ez 210.2 százalékos öregedési indexet eredményez, de 120 százalék feletti arány jellemzi Balinkát (129.5 %) Bársonyost (151.6 %), Csépet (142.9 %), Bakonybánkot (122.9 %) és Rédet (129.2 %) is.

Elnéptelenedéssel különösen veszélyeztetett település² a térségben 15 van, többségük a kiséri kistérségben, ahol a teljes kistérség területének 56 százalékát

¹ Az idős népesség aránya (65-) gyermeke népesség (-14) százalékában

² Elnéptelenedés által akkor veszélyeztetett egy település, ha a népsűrűség az országos átlag 50 százaléka vagy kevesebb és az évi népességfogyás legalább 0.5 %, valamint a mezőgazdaságban foglalkoztatottak aránya a munkaképes lakosságban legalább 15 %.

teszik ki. A veszélyeztetett települések összességében a régió területének 3.33, lakosságának 0.90 százalékát teszik ki.

Veszélyeztetett települések kistérségeinként

<i>A veszélyeztetett települések száma a kistérségekben</i>	<i>terület (ha)</i>	<i>lakos (fő)</i>	
Móri	1	1,861	653
Kisbéri	10	28,622	8,104
Zirci	4	7,055	1,251
ÖSSZESEN	15	37,538	10,008

5. Településszerkezet

A városi népesség lényegében a három központ, Mór, Zirc és Kisbér lakónépességének arányát jelenti. Ennek megfelelően a városi népesség aránya a vizsgált térségben 38.2 százalék, ami jóval alacsonyabb mind az országos átlagnál (62.9%), mind pedig a régió átlagánál (56.9%). Mindez az egyes kistérségekre vetítve azt jelenti, hogy a városi népesség aránya a móri kistérségben a legnagyobb (51.7%), hiszen itt kevés település van egy magas lakónépességű térségi központtal, míg a kisbériben (34.8%) és a zirciben (26.8%) ennél jóval alacsonyabb.

A községek átlagos népessége a térségben 1,008 fő, ami alacsonyabb mind az országos átlagnál (1,286 fő), mind pedig a régió átlagánál (1,295 fő). A régióon belül magasabb a viszonylag sok kistelepüléssel rendelkező Veszprém átlagánál (773 fő), de alacsonyabb mind Komárom-Esztergom (1,788 fő), mind pedig Fejér megyében (2,100 fő) átlagánál. Ha a községek átlagos népességét minden kistérségben a saját megyéjéhez viszonyítjuk, akkor egyedül a zirci kistérség községeinek átlagos népessége magasabb, mint a megyei átlag (796 fő), igaz az is csak kevéssel, Mór (1,947 fő) és Kisbér (924 fő) esetén ez alacsonyabb a megyei átlagoknál.

Ami a településszerkezet pontos megoszlását illeti, a vizsgált térségben 12 település lakossága kevesebb, mint 500 fő, további tizennyolc 500 és 1,000 fő közé esik. 17 település lakónépessége van 1,000 és 5,000 fő között. 5,000 fő feletti népessége csak a három városnak van.

Ha a településeket sorbarendezzük a lakosságszám alapján, kiderül, hogy a városok után a móri kistérség három települése következik, Bodajk, Bakonycsérnye és Pusztavám, mind 2,500 lakos felett. A kisléki kistérség legnagyobb községe, Császár még 2,000 lakosú sincs, e feletti község a zirci kistérségben is csak egy, Csetény található. A tizenkét 500 fő alatti településből kilenc a zirci kistérségben található, a maradék három pedig a kislékiben. A regionális és országos összehasonlítást a 6. ábra mutatja. Ezen jól látszik, hogy a térségben a régióhoz képest inkább az 500 és 1,000 fő közötti községek dominálnak, az 500 fő alatti községek magas száma a Bakony keleti részének aprófalvait is magába foglaló zirci kistérségnek köszönhető.

6. Természeti adottságok, viszonyok

A vizsgált térség három megye találkozásánál a Dunántúl keleti részén helyezkedik el. A móri kistérség közigazgatásilag Fejér, a kisléki kistérség Komárom-Esztergom, a zirci kistérség települései pedig Veszprém megyéhez tartoznak. A térséget délkeletről a székesfehérvári, keletről az oroszlányi és a bicskei, északról a komáromi, észak-nyugatról a tétai, keletről a pápai, délről pedig a veszprémi és a várpalotai kistérség határolja.

A kistérségek természetes összetartozását igazolja, hogy az ország nagytájai közül túlnyomó többségében egységesen a Dunántúli-középhegységhez tartozik mindhárom. A térség 50 településéből összesen kettő (Tárkány és Csép) tartozik a Kisalföldhöz. Pontosabban körül lehet írni a természeti adottságokat, ha az érintett középtájak alapján is meghatározzuk. A kisalföldi települések a Komárom-Esztergomi-síksághoz tartoznak, a többi 95 százalék az ásványkincset rejtő Bakony-vidékhez és a Vértes-Velencei-hegyvidék egy részéhez tartozik. Egészen pontosan az Északi-Bakony, a Móri-árok, a Bársonyos és észak-nyugaton a Bakonyalja keleti része által érintett és részben lefedett összefüggő területet ölelik fel a térség települései.

A természeti adottságok determinálják a megye gazdasági arculatát is. A Borsod-Veszprém nagy ipari tengely részeként lehetett definiálni a hagyományos nehézipar válságáig a Dunántúli-Középhegység Ajka-Veszprém-Várpalota-

Tatabánya-Dorog ipari tengelyt. E térségekben a szén-, bauxit-, és mangánérc bányászatnak, az alumíniumkohászatnak, a gépiparnak, és a vegyiparnak egyaránt voltak jellemző üzei, jelentős bázisai. A térség által összefogott, gazdaságilag elmaradott, apró falvak lakó a különböző ipari jellegű városok ingázási övezetébe tartoztak. Ezek az ipari jellegű térségek a piacgazdaságra való áttérés után strukturális válságba kerültek, a tíz éve depressziós helyi tényezőket pedig tovább súlyosbítja a környezeti károk (pl. szennyezett vízbázisok, iszaposodási problémák). Ezekben az ipari depressziós övezetekben, ahol a monokultúra leépülése nyomán magasra szökött a munkanélküliség a lakosok jelentős többsége részben a munkahelyek szűkössége, részben pedig szakképzettségük egyoldalúsága miatt egzisztenciális gondokkal küzd. A válság az ingázási övezetek települését halmozottan sújtja.

A dinamikusan fejlődő központok (a megyeszékhelyek, elsősorban Győr és Székesfehérvár), ahol az ipari termelőágazatok egy része működőképesnek bizonyult ezzel egyidejűleg sikeresen tudták kezelni a gazdasági szerkezetváltásból adódó problémákat. Az utóbbi években megtelepedett a multinacionális tőke is, így ezek a városok gazdasági funkciót tekintve innovációs, vállalkozói központtá váltak. Dinamikusan fejlődő központ egyik kistérségben sincs, de három ilyen központ térségével is határos (Győr, Veszprém, Székesfehérvár). Különösen előnyös a móri kistérségnek Székesfehérvár közelsége, mert a város munkaerőpiaci igénye felszívta a kistérségben a munkanélküliek jelentős részét. Centrum-periféria relációban szemlélve tehát egyértelműen periférikus településekről van szó.

A térségben csupán egy-két északi település a Komárom-Esztergomi síkságon nevezhető jellegzetesen mezőgazdasági területnek, gazdaságfejlesztési, statisztikai tervezési szempontból rurális térségnek, de ezen belül is leginkább agrárperifériának tekinthetők.

A térség felszíni és felszín alatti vízkészletei erőssége és egyben környezeti, ökológiai állapotuk miatt gyengeségei is. Az Északi-Bakonyban található Zirc-Bakonybél medence a kistérségi társulás és egyben a régió egyik vízrajzi központja, ahonnan minden világtáj fel patakok indulnak (észak-nyugatra a Gerece, északra a Cuha, dél-keletre a Séd, észak-keletre a Gaja, dél-nyugatra a Torna). A Móri-árokban víztározó található. A térségben ered a rossz vízminőségű Által-ér is.

A bányavíz (zömében karsztvíz) a felszín alatti vízkészletekhez tartozik. 1988-ban az országban kiemelt vízmennyiség (380 millió m³) közel 90 százalékát a

Dunántúli-középhegységéből emelték ki. A térség felszín alatti vizei közé tartoznak még a természetes karsztvízforrások vizei. A mészkőhegységekben jelentős mennyiségű ivóvíz-minőségű vízkészlet gyűlt össze, de a karsztvíz negatív hatása volt, hogy a szén- és bauxitbányászatban zavarokat okoztak a vízbetörések, vagy a vízszint alatti készletek kitermelését akadályozták, ezért a megelőzés céljából mesterséges karsztvízszint-süllyesztést hajtottak végre, aminek következtében a természetes egyensúly megbomlott, a karsztvíz szint jelentősen lesüllyedt.

7. Agrárstruktúra és gazdasági szerkezet

1997-ben a három kistérségben az összes működő vállalkozás 20 százaléka végzett agrár jellegű tevékenységet. Ez alapján a leginkább rurálisnak tekinthető a kislétszámú kistérség, ahol a működő vállalkozások 27.7 százaléka volt agrár jellegű (mezőgazdasági egyéni vállalkozó, mezőgazdasági jogi személyiségű vállalkozó és mezőgazdasági jogi személyiség nélküli vállalkozó), de arányuk viszonylag magas a zirci kistérségben is, 22.8 százalék. A legkevesebb agrár-vállalkozás a móri kistérségben található, 11.2 százalék az arányuk. A mezőgazdasági egyéni vállalkozások aránya a régióban Fejér megyében a legnagyobb.

A mezőgazdasági vállalkozók és gazdálkodók számát a vizsgált térségben (1994-es adatok szerint) az alábbi táblázat mutatja. Ez visszaigazolja a fenti állítást, mely szerint a kislétszámú kistérség tekinthető leginkább agrárjellegűnek.

Mezőgazdasági vállalkozások és gazdálkodók

	Móri	Kislétszámú	Zirci	TÉRSÉG
egyéni vállalkozók (db.)	59	116	135	310
jogi személyiségű vállalkozások (db.)	13	30	32	75
jogi személyiség nélküli vállalkozások (db.)	67	124	143	334
egyéni gazdálkodók (fő)	6,242	6,810	7,376	20,428
vállalkozások ezer főre	4.92	12.71	11.40	9.38
egyéni vállalkozók ezer főre	2.09	5.46	4.97	4.04
egyéni gazdálkodók ezer főre	220.95	320.50	271.36	266.40

Az ezer lakosra jutó mezőgazdasági vállalkozások száma négy településen haladja meg a 25-öt (Aka, Réde, Vérteskethely, Pénzesgyőr), s öt településen a nem éri el a hármat sem (Bodajk, Súr, Sikátor, Bakonygyirót, Fenyőfő). A pontos számokat a következő táblázat mutatja.

	mezőgazdasági vállalkozások száma 1000 lakosra	mezőgazdasági egyéni vállalkozók száma 1000 lakosra	mezőgazdasági egyéni gazdálkodók száma 1000 lakosra
Mór			
Csákberény	22.49	10.44	257.03
Bakonycsernye	4.04	1.86	341.51
Pusztavám	9.73	4.67	265.86
Bodajk	1.00	0.50	224.13
Mór	3.35	1.16	164.00
Csókakő	7.84	3.92	314.71
Nagyveleg	4.59	1.53	362.94
Balinka	9.89	4.40	312.09
Kisbér			
Ete	22.90	9.16	341.98
Aka	30.08	11.28	526.32
Bársonyos	9.33	3.50	303.38
Kérékteleki	2.88	1.44	351.08
Császár	23.29	10.35	349.38
Kisbér	8.53	3.79	281.33
Ácsteszer	16.44	6.85	373.97
Csép	10.42	5.21	361.98
Tárkány	5.14	1.93	366.09
Bakonyszombathely	11.62	4.78	339.71
Bakonybánk	7.72	1.93	382.24
Bakonysárkány	10.79	4.91	263.98
Réde	26.81	11.39	338.47
Súr	2.28	0.76	267.48
Vérteskethely	36.51	17.46	349.21
Csatka	20.35	8.72	479.65
Zirc			
Dudar	11.26	5.63	262.39
Lázi	10.83	5.42	402.53
Bakonyszentlászló	11.86	5.16	302.22
Sikátor	0.00	0.00	352.94
Pénzesgyőr	32.09	16.04	419.79
Szápár	3.62	0.00	315.22
Gic	8.05	4.02	203.22
Jásd	12.50	5.00	348.75
Románd	12.58	6.29	386.79
Lókút	17.79	8.90	379.00
Bakonypéterd	23.90	11.95	458.17
Veszprémvarsány	18.87	5.24	397.27
Bakonyszentkirály	8.68	2.17	340.56
Nagyesztergár	6.63	2.49	254.35
Porva	14.49	6.21	322.98
Bakonybél	8.22	4.11	297.26
Csesznek	5.23	1.74	383.28

Bakonynána	18.54	8.24	350.15
Zirc	10.97	4.80	133.32
Olaszfalva	19.54	9.77	282.42
Bakonygyirót	0.00	0.00	438.42
Borzavár	17.95	8.97	383.33
Bakonyoszlop	8.88	1.78	280.64
Fenyőfő	0.00	0.00	326.92
Csetény	5.76	2.40	324.21
Eplény	13.95	6.98	234.88

8. Mezőgazdasági termelés és értékesítés

A korábban már említett gazdaságföldrajzi tényezőknek megfelelően a mezőgazdasági tevékenységek kevésbé jellemzőek a régió nagy részeire, így a vizsgált térségre. A mezőgazdasági terület aránya a régióban 80 százalék az összes termőterülethez képest, ez az országos átlag felett van (77 %). Az összes termőterület 19 százaléka erdő, ami viszont alacsonyabb az országos átlagnál (22 %).

A fontosabb növények termésátlaga, 1997

Növény	Fejér	Komárom-Esztergom	Veszprém	közép-dunántúli régió	ország
Búza	5.180	4.570	3.820	4.700	4.210
Rozs	3.240	2.420	2.890	2.870	2.260
Árpa	4.550	3.960	3.410	4.010	3.590
Kukorica	6.710	6.830	5.130	6.360	6.410
Cukorrépa	34.500	41.570	29.230	36.050	37.680
Napraforgó	1.660	1.330	1.060	1.540	1.220
Burgonya	14.740	25.090	21.660	20.160	16.280
Szőlő	5.740	4.630	5.870	5.570	6.570

Mint a táblázatból is látszik, a közép-dunántúli régió termésátlagai a fontosabb növényeket tekintve a kukorica, a cukorrépa és a szőlő termésátlagait kivéve jobbak az országosnál. A kukorica és a cukorrépa esetén a veszprémi átlag húzza le a közép-dunántúli értéket, míg a szőlő (a móri borvidék ellenére) az egész régióban rosszabb termésátlagokat mutat, mint az országos értékek.

A búza tekintetében Fejér megye termésátlaga magasabb mind az országos, mind a régió értékénél, bár ez minden bizonnyal a megye déli részeinek eredménye. Komárom-Esztergom megye a kukorica, a cukorrépa és a burgonya tekintetében előzi meg messze az átlagot.

100 ha mezőgazdasági területre jutó állatállomány, 1997

<i>Állatfajta</i>	<i>Fejér</i>	<i>Komárom-Esztergom</i>	<i>Veszprém</i>	<i>közép-dunántúli régió</i>	<i>ország</i>
Szarvasmarh	19	14	19	18	14
a					
Sertés	83	149	66	90	80
Juh	16	8	11	13	14
Tyúk	658	2.902	385	993	500

Az állatállomány összetételét az jellemzi, hogy a juhokat kivéve a közép-dunántúli régió értékei ismét magasabbak az országosnál, ezen belül is a szarvasmarhatenyésztésben Veszprém és Fejér megye jár az élen. A sertésenyésztés tekintetében Komárom-Esztergom megye áll az élen, messze elhagyva a régió és az ország átlagait. Hasonló figyelhető meg a tyúkok esetén is, itt a bábolnai gazdaság torzítja felfelé az értékeket.

Egy hektár mezőgazdasági területre a régióban Veszprém megyében használják a régióban a legkevesebb műtrágyát (43 kg/ha), legtöbbet pedig nem meglepő módon Komárom-Esztergomban (99 kg/ha), ez utóbbi jelentősen meghaladja az országos átlagot (46 kg/ha). A szerves trágya-felhasználásnál egy hektár mezőgazdasági területre hasonló a helyzet, ez is Veszprémben a legalacsonyabb (1,155 kg), és Komárom-Esztergomban a legmagasabb (2,984 kg).

9. Mező- és erdőgazdasági termékek feldolgozása**10. Hiányok és többletek a térség gazdaságában****11. Élelmiszeripar**

12. Foglalkoztatottság

Piacgazdasági viszonyok között az élet meghatározó része a kereslet és kínálat fogalma. Társadalomformáló ereje talán legélesebben a munkaerőpiacon nyilvánul meg, ahol is az emberi képességek, a munkaerő hasznossága is megmértetik. A legdinamikusabban fejlődő gazdaságban is számolni kell azzal, hogy lesznek olyan személyek, szerencsétlen esetben egész rétegek, amelyek hosszabb vagy rövidebb időre kiszorulnak a termelésből, munkanélkülivé válnak. A gazdasági válságokkal küszködő területeken élőknek - akik a munkaerőpiaci versenyben különösen hátrányos helyzetben vannak - komolyan szembe kell nézni ezzel a veszéllyel. A munkanélküliség alakulása hűen tükrözi a gazdasági helyzet alakulását, a nagy állami cégek munkaerő-elbocsátását az újonnan alakuló kis vállalkozások nem tudják felszívni.

A három kistérségben csakúgy, mint a három megye egészében a regisztrált munkanélküliek aránya 1992 óta csökken. Általánosságban nézve Fejér és Komárom-Esztergom megyében is kedvezőbb lett a helyzet, de a csökkenés nem volt folyamatos. A régió átlagot tekintve az 1992-es 12.4 százalékról 1997-re 8.2 százalékra csökkent a ráta (7. ábra). 1996/97 tekintetében mindhárom kistérségben tovább csökkent a regisztrált munkanélküliek aránya (8. ábra).

A munkaerőpiac egyenlőtlenségei miatt a munkanélküliség a régió különböző részein eltérő mértékű. Legrosszabb helyzetben a kistérség van, itt 1997 végén 8 százalékos volt a munkanélküliség. Kevésbé problémás a zirci kistérség (6.1 százalék). A tartósan (180 napon túl) munkanélküliek aránya szintén ebben a két kistérségben magasabb (2.7-3.9 százalék). Legjobb helyzetben Mór és vonzáskörzete van, 1997. decemberében 4.3 százalék volt a munkanélküliek aránya, s 2 százalék a tartósan munkanélkülieké.

Érdeemes megnézni, azt is, hogy az egyes kistérségekben hogyan változott a tartósan munkanélküliek aránya az utóbbi években. Látható, hogy Zirc és Kisbér helyzete javult legtöbbször e tekintetben, de még így sem tudták "utolérni" a móri kistérséget (9. ábra). Az is jellemző, hogy a csökkenés 1995-ben volt a legnagyobb mértékű, Kisbér térségében közel felére csökkent egy év alatt a tartósan munkanélküliek aránya.

Ha a munkanélküliség nemek szerinti bontását nézzük, akkor az derül ki, Fejér megyében a nők helyzete valamivel rosszabb, míg a régió másik két megyéjében 1-2 százalékkal a férfi munkanélküliek vannak többen. Az iskolai végzettség szerinti elmondható, hogy az országos tendenciának megfelelően a munkanélküliség leginkább az alacsonyabb végzettségűeket sújtja, azokat, akik nehezebben tudnak szükség esetén pályakorrekciót végrehajtani. Az érettségivel nem rendelkezők közül kiemelkedik a különböző szakiskolákat, szakmunkásképzőket végzettek aránya, ami az oktatási/képzési rendszer reformjának késésre utal mindhárom megyében.

Az aktív keresők száma a régióban 412,900 fő, az iparban alkalmazásban állók száma 123,579 fő, ezer lakosra jutó aránya 111 fő. Ennél magasabb a térség átlaga, 362 fő. Ez az átlag azonban elfedi azt a tényt, hogy ezer lakosra a móri kistérségben 277, a zirciben 51, és a kisbériben pedig mindössze 34 iparban alkalmazott jut.

Az iparban alkalmazásban állók száma, százalékos aránya és 1000 lakosra jutó száma

	Mór	Kisbér	Zirc	térség
iparban alkalmazásban állók száma (1997)	7830	717	1393	9940
az iparban alkalmazásban állók az 1992. évi százalékában (1997)	124,8	119,3	61,7	91,8
iparban alkalmazásban állók száma 1000 lakosra, 1990	229	65	110	404
iparban alkalmazásban állók száma 1000 lakosra, 1997	277	34	51	362
változás aránya 1990-hez képest	+20,9 %	-47,8 %	-53,7 %	-10,3 %

Ha az iparban 1997-ben alkalmazásban állók számát az 1990-es adatokhoz viszonyítjuk, a móri kistérségben 21 százalékos növekedés, a zirci és a kisbéri kistérségében 54, illetve 49 százalékos csökkenés tapasztalható. Mindez a térség egészében is csökkenést jelent, míg 1990-ben ezer lakosból 404 fő állt az ipar alkalmazásában 1997-ben már csak 362. Összevetve a mezőgazdaság jelentőségének csökkenésével egyértelművé válik, hogy a lakosság egyre nagyobb része vállal munkát a terciér szektorban.

Joggal feltételezhető, hogy az alkalmazásban állók nemzetgazdasági ágak szerinti a százalékos megoszlása ennél több ponton is átrendeződött. A legnagyobb arányú csökkenést vélhetően a hagyományos válságiparág, a bányászat szenvedte el. A megyei adatokból megállapítható, hogy csökkent az agrárium részesedése is, s

mindezzel párhuzamosan nőtt a feldolgozóipar, a villamosenergia, gáz-, hő, vízellátás területén dolgozók aránya, csakúgy mint a közigazgatásban és a humánszolgáltató intézményrendszerben dolgozók aránya.

Természetesen az alkalmazásban állók nemzetgazdasági ágak közötti megoszlása területi különbségeket mutat az egyes kistérségek gazdaságföldrajzából következőknek megfelelően (10. ábra). Foglalkoztatási mutatók alapján a leginkább agrár jellegű terület a kispéri és zirci kistérség. A zirci kistérségben az erdőgazdálkodás, a kispéri kistérségekben pedig - a Komárom-Esztergomi-síkságon - a hagyományos agrártermelés a jellemzőbb. Ugyanakkor azt is hozzá kell tenni, hogy a zirci kistérségben az ipari és a szolgáltatási szektorban dolgozók vannak többségben.

Kifejezetten ipari jellegű foglalkoztatási struktúra a móri kistérséget jellemzi (56 százalék az iparban dolgozók aránya). A megyei átlagokat tekintve a legtöbb embernek a régióban a szolgáltató szektor ad munkát, különösen Veszprém megyében (az idegenforgalmi szálláshely és vendéglátó turizmus miatt).

13. Erdősültség, erdőgazdálkodás

14. Jóléti, jövedelmi viszonyok

Az adófizető állampolgárok aránya a régióban az aktív korú népesség százalékában kifejezve 48.3, ami valamivel nagyobb az országos átlagnál (46.3 százalék). Az adóalapot képező éves jövedelem egy adózóra vetített értéke a régióban 393,822 forint, ami az országos átlagnak csak 95 százaléka. Az alkalmazásban állók bruttó átlagkeresetei - az ipart és a mezőgazdaságot kivéve - minden gazdasági ágban elmaradnak az országos átlagtól. Különösen nagy az elmaradás a kereskedelemben, a szálláshely és vendéglátásban, a pénzügyi tevékenységben és ingatlanügyletekkel foglalkozók esetében.

A régióon belüli gazdasági fejlettségi különbségek természetesen megmutatkoznak az eltérő jövedelmi viszonyokban is. Az egy állandó lakosra jutó személyi jövedelemadó-alapot képező éves jövedelem a móri kistérségben a

legnagyobb, (271 ezer forint), s ennél jóval alacsonyabb a zirci (189 ezer) és a kisléri kistérségben (180 ezer forint) Ennek megfelelően a személyi jövedelemadó összege (és a települési önkormányzatnál maradó SZJA egy főre eső összege is) a móri kistérségben a legnagyobb (58 ezer forint).

A lakosok jövedelmi helyzetéről ad képet a háztartások fogyasztása és az 1000 főre jutó személygépkocsik nagysága is. Legnagyobb arányban a móri kistérség lakói rendelkeznek személygépkocsival (198/1000 fő), de ez is elmarad a megyei átlagoktól. A zirci kistérségben 184, a kislériben 178 autó jut 1000 lakosra. A régióban lévő 23 kistérséget összevetve ezek a legalacsonyabb arányok közt vannak. A személygépkocsik arányát településsorosan is érdemes megvizsgálni. Az ezer lakosra jutó személygépkocsik aránya 200 feletti az alábbi településeken: Mór, Csókakő, Bakonyszombathely, Réde, Bakonyszentlászló, Romád, Veszprémvarsány, Csesznek, Zirc, s nem éri el a 130-at az alábbi községekben: Aka, Bakonysárkány, Lókút, Nagyesztergár, Bakonyoszlop, Eplény.

Személygépkocsik száma 1000 lakosra

<i>Megnevezés</i>	<i>1000 lakosra jutó személygépkocsi</i>
Mór	198
Zirc	184
Kisléri	178
RÉGIÓ ÁTLAGA	217

A háztartásokra jutó tartós fogyasztási cikkek számáról csak regionális adatok állnak rendelkezésre, ezek alapján a Közép-Dunántúli régióban átlagon felüli személygépkocsik, fagyasztógépek, mikrohullámú sütők, rádiótelefonok, audiovizuális és háztartási szórakoztató berendezések aránya. Ugyanakkor élelmiszerre, különösen húsfélékre e régió lakói költenek éves szinten a legkevesebbet.

A lakosok jövedelmi viszonyairól ad egyfajta képet a jövedelempótló támogatásban részesültek 1000 lakosra vetített aránya. A legkevesebb "jövedelempótlós" a móri kistérségben van (7 ezrelék), ennél többen részesülnek a zirci (13 ezrelék) és a kisléri kistérségben (16 ezrelék).

A műszaki infrastruktúrák legfontosabb részét az ún. "vonalas" rendszerek jelentik, mint az úthálózat vasútvonal, víz- és energiaellátás, csatornázás, telefonellátottság (11. ábra). A térség háztartásainak infrastrukturális felszereltsége

elmarad a régió átlagától. Vezetékes gázellátásban a régió településeinek 62 százaléka részesül, ellenben a három kistérség településeinek csak 28 százaléka. Különösen rossz a helyzet az átlagot lerontó zirci kistérségben, ahol gázhálózatba kötött települések aránya mindössze 5 százalék (a kistérség 26 településéből mindössze kettőn van vezetékes gáz). Mindössze két olyan település van három kistérségben, ahol a vezetékes gázzal ellátott háztartások aránya meghaladja az 50 százalékot, Bodajk (51 %) és Csókakő (70 %).

Közüzemi vízhálózatba a térség lakásainak 91 százaléka van bekötve, hiszen az egészséges ivóvíz alapellátási körbe tartozik, ugyanakkor a csatornába bekötött lakások aránya csupán 18.5 százalék. A vezetékes ivóvízzel mindössze a kistérség néhány településén vannak problémák, Etén, Akán, Csépen, Tárkányon és Bakonybákon a vezetékes ivóvízzel ellátott lakások aránya 75 százalék alatti. A vízellátás kiépítése olcsóbb és a korábbi évek látványos eredményeit preferáló fejlesztési stratégia következtében a drágább csatornázók elmaradtak. Ennek következményeként az elemzett kistérségekben igen szélesre nyílt a közműolló³. A móri kistérségben 28.2 százalék, Zircen 22.2 százalék a csatornázottság, de ennél is alacsonyabb a kistérségben (1.6 százalék). Az egész régióban ennél csak az enyingi kistérség van rosszabb helyzetben (1.3 százalék). A térség 50 településéből mindössze hét rendelkezik csatornával (Pusztavám, Bodajk, Mór, Balinka, Kisbér, Zirc, Eplény). A közcsatornába elvezetett szennyvíz tisztása azonban teljes körű.

A gazdasági fejlődést segítő tényezők közül ki kell emelni a vezetékes telefonellátottságot, mint a távközlési, kommunikációs rendszerek alapját. A kistérségek valamennyi településén található távbeszélő hálózatba bekapcsolt lakás, ám ezek aránya és a településen egységnyi főre jutó fővonalak száma eltérő. Átlagosan a lakások 67 százaléka van bekapcsolva telefonhálózatba, s ez a régió átlagánál jobb arány. A legjobban ellátott településeken (Vérteskehely, Csókakő, Bakonygyirót), az ezer lakosra jutó telefon fővonalak száma 300 feletti. A legrosszabb helyzetben lévő településeken (Pénzesgyőr, Gic, Bakony Péterd, Eplény) az ezer főre jutó telefonvonalak száma a 25-öt sem éri el. Az egyes kistérségekben átlagosan 250-260 vonal jut ezer lakosra. A térségben összesen 19,631 fővonal van.

A műszaki infrastruktúra mellett mindenképpen szólni kell az alapvető humánszolgáltató infrastruktúráról, melynek szolgáltatási köre, ellátási területe,

³ A közműolló az adott terület vízellátásának és csatornázottságának fejlettsége közötti különbség.

profilja az adott település fejlettségétől és nagyságától függően változik. A járóbeteg szakellátás rendelési óráinak tekintetében is a móri kistérség van a legkedvezőbb helyzetben, az ezer lakosra jutó rendelési órák száma 1,258, s e kérdésben is zirci és kispéri kistérség van legrosszabb helyzetben (előbbiben 734, utóbbiban 887 rendelési óra jut ezer lakosra). A 10,000 lakosra jutó működő kórházi ágyak száma a móri kistérségben 69, a kispériben 55, a zirciben pedig mindössze 37.

A bölcsődei ellátás a zirci és a kispéri kistérségből teljesen hiányzik, a móri kistérségben 130 százalékos a kihasználtság. Ennél jobb helyzetben vannak az óvodák, 100 óvodai férőhelyre a móri részeken jut csak száznál több beírt gyermek, zircen 96, kispéren 89. A kistérségi társulásban 42 általános és 5 középiskola áll a lakosok rendelkezésére. Ezer lakosra 101-106 általános iskolai tanuló, egy osztályteremre átlagosan 18-20 tanuló jut.

A közoktatási rendszerben elvégzett átlagos osztályszám a régióban 8.9. Ennél alacsonyabb a térség lakosainak képzettségi szintje, a kispéri kistérségben 8.42 évfolyam, a zirci kistérségben 8.48 évfolyam, s a régió átlagot legjobban közelíti a móri kistérség 8.69 átlagosan végzett évfolyam száma. A régió lakosságának iskolázottság szerinti megoszlását és annak változását a következő táblázat mutatja.

A lakosság iskolázottság szerinti megoszlása

Megnevezés	Fejér	Komárom- Esztergom m e g y e	Veszprém	RÉGIÓ ÖSSZESEN
		1990. év		
10 éves és idősebb népességből az általános iskola első osztályát sem végezte el	0,9	0,8	0,9	0,9
15 éves és idősebb népességből legalább az általános iskola 8. osztályát elvégezte	79,3	79,4	77,9	78,9
18 éves és idősebb népességből legalább befejezett középiskolai végzettségű	26,3	26,5	25,8	26,2
25 éves és idősebb népességből befejezett felsőfokú iskolai végzettségű	8,7	7,9	8,4	8,4
		1996. év		
10 éves és idősebb népességből az általános iskola első osztályát sem végezte el	0,5	0,5	0,4	0,5
15 éves és idősebb népességből legalább az általános iskola 8. osztályát elvégezte	86,1	86,7	85,9	86,2
18 éves és idősebb népességből legalább befejezett középiskolai végzettségű	29,9	30,8	31,1	..
25 éves és idősebb népességből befejezett felsőfokú iskolai végzettségű	10,2	9,5	9,9	9,9

15. Kulturális örökség, civil társadalom

A régió a kulturális örökség szempontjából kiemelkedő fontosságú része az országnak, számos történelmi emlékhellyel, az ország történelmében fontos szerepet játszó településsel dicsekedhet. A három kistérségben ugyanakkor egyedül Zirc városa az, amely országosan ismert, és így az 1998-ban elfogadott Országos Területfejlesztési Konceptióban is meg lett nevezve idegenforgalom, turizmus szempontjából potenciális helynek. Zirc egyben a térség leglátogatottabb települése is.

A térségben Veszprém megye területének legnagyobb százaléka tartozik valamilyen fokú védettség alá, ami annak köszönhető, hogy itt terül el a Balaton-felvidéki Nemzeti Park. Ezen kívül még egy nemzeti park van a régióban, a Komárom-Esztergom megyében lévő Duna-Ipoly Nemzeti Park.

Természetvédelem mutatói, 1998

	<i>Komárom-Esztergom</i>	<i>Fejér</i>	<i>Veszprém</i>
Védett természeti területek és értékek a megye területének százalékában	9.5	4.0	13.2
Országos jelentőségű védett természeti területek nagysága (ha)	20,699	17,058	60,921
Helyi jelentőségű védett értékek nagysága (ha)	691	651	429

A régió tájvédelmi körzeteinek többsége is Veszprém megyében található, a tízből hat tartozik ide (Keszthelyi Tájvédelmi Körzet, Káli-medence, magas-Bakony, Badacsony, Tihany, Somló). A másik két megyében egy-egy önálló tájvédelmi körzet van, Komárom-Esztergomban a gercsei, míg Fejérben a sárréti, illetve a vértesi tájvédelmi körzeten a két megye osztozik.

Országos jelentőségű természeti védett terület a vizsgált térségben mindössze egy van, a zirci arborétum.

A rendszerváltás utáni években igen dinamikus fejlődés jellemezte a non-profit szervezetek számának alakulását, az 1989-ig elfojtott önszerveződés jellemzője, hogy 1989-ben kevesebb mint 9,000 társadalmi szervezet volt nyilvántartva, s ebből is csupán 400 működött alapítványi formában. 1996-ban már 46 ezer civil szervezet működött Magyarországon. Extenzív növekedés zajlott le a közép-dunántúli régióban is, 1995-ben 5,155 működő szervezetet tartott nyilván a KSH, egy évvel később 5,506, két múlva pedig már 5,861 regisztrált nonprofit szervezet működött a régióban. A szervezetek 45 százaléka Veszprém megyében van bejegyezve.

A szektor szereplőinek növekedésével párhuzamosan nő a gazdasági ereje is. 1994-ben 144 milliárd forint, 1995-ben 182 milliárd forint, 1996-ban pedig már 239 milliárdnyi bevétele volt a civil szervezeteknek országos szinten. A közép-dunántúli régióban a nonprofit szervezetek által végrehajtott beruházások értéke 1997-ben 582 millió forint volt, ami a régióban az összes beruházás 2.6 ezrelékét jelenti. (Fejér megyében 95 millió, Komárom-Esztergomban 186 millió, Veszprém megyében pedig 301 millió forint volt a nonprofit szervezetek beruházása.)

A közhasznú szervezetekről szóló törvény elfogadásával Magyarországon a civil szektor intézményesülési folyamata a vége felé közeledik, kiépültek a jogszabályi keretek. A feladat a jövőben a meglévő non-profit szervezetek fejlettségi szintjének emelésén túl a három szektor közötti hidak építése. Különösen nagy hangsúlyt kell helyezni az önkormányzatok és a helyi civil szervezetek közötti kapcsolatok támogatására, együttműködési modellek kidolgozására, hiszen a helyben felmerülő igényekre leghatékonyabban a helyhatóság és a helyi társadalmi szervezetek együttműködésével lehet reagálni. A közép-dunántúli régióban az önkormányzatok és a civil szektor kapcsolata egyenlőre esetlegesnek tűnik, s kimerül az esetenkénti anyagi támogatásban.

1996-ban a régióban az önkormányzatoktól 1,578 civil szervezet kapott támogatást, s ez az országban összesen támogatott szervezetek 12 százalékát tette ki. Veszprém megyében kimagasló ez a szám, 763, Fejérben 443, Komárom-Esztergomban 372 nonprofit szervezet élvezhetett önkormányzati támogatást. Ugyanakkor Fejérben a kevesebb a szervezet közel kétszer akkora támogatáshoz jutott ilyen forrásból. A veszprémi önkormányzatok 188 millió, a Fejér megyeiek 319 millió forintot tudtak szétosztani (12. ábra).

16. Idegenforgalom, turizmus

Az idegenforgalom szerepe és jelentősége egész Magyarországon nő, ezt tükrözik az ágazat hivatalos bevételéről szóló adatok. 1995-ben Veszprém megyében a bruttó hazai termék 157 Mrd forint volt, melyből 2.8 százalékkal részesedett a szálláshely-szolgáltatás és a vendéglátás. Az 1996-ban megtermelt 180 Mrd forintból 2.9 százalék volt ugyanez. Ha ezt összehasonlítjuk a régió két másik megyéjével az látható, hogy a sokkal magasabb Fejér megyei GDP-nek (259 Mrd forint) csupán 1.2 százalékát adja a turizmus, ami összegszerűségben is csak kétharmada a Veszprém megyeinek, s az eleve alacsonyabb Komárom-Esztergom megyei bruttó hazai termékből a turizmus aránya is, összege is csak fele akkora. A régió turizmusa által előállított GDP felét Veszprém megye produkálja.

A három kistérség kereskedelmi szálláshelyeinek összes vendégforgalma 1997-ben 25,766 fő volt. A vendégek 15 százaléka érkezett külföldről, az eltöltött vendégéjszakák száma 71,201, ami átlagosan 2.7 éjszakát jelent. (A külföldieknél ez az a szám 3.2, a belföldi vendégeknél ennél alacsonyabb, átlagosan 2.6).

A térségbe látogató turisták 56 százaléka a zirci kistérséget kereste fel, 40 százaléka móri kistérség két települését (Mór, Bodajk) települését látogatta meg, a kisléti települések részesedése 4 százalék (13. ábra). A leglátogatottabb település Zirc, 1997-ben 7,627 vendég kereste fel a bakonyi kisvárost, a második a rangsorban Bodajk (6,913 vendég). Ezer fölötti vendéget fogadott még Mór, Porva, Bakonyszentlászló és Bakonybél. Ugyanakkor a legtöbb településen 2-3 éjszakát töltöttek el a vendégek, s csupán Bodajk, Csesznek és Veszprémvarsány tudta legalább 4 éjszakára "ott tartani" a vendégeit.

Turisztikai szempontból szállás-férőhellyel 15 település rendelkezik a térségben. Üdülőkörzetek szerint a zirci kistérségből Bakonybél, Csesznek, Bakonyszentlászló, Porva, Zirc a Bakonyi üdülőkörzethez, a másik két kistérségből Bodajk, Mór, Kisbér és Vérteskethely a Vérte-Gerecse üdülőkörzethez tartozik. Nem üdülőhely jellegű, de szállás-férőhellyel rendelkező települések Csépe, Réde, Dudar, Veszprémvarsány és Borzavár.

A kistérségi társulás összes kereskedelmi szálláshelyének egyharmada (35.8 százalék) Bodajkon (683 ágy), további 25 százaléka Zircen (484 ágy) van. Ehhez

igazodik a vendégforgalom is.

A vendégek ellátásában igen lényeges a kereskedelmi infrastruktúra színvonala. A kistérségekben található 856 kiskereskedelmi egység, és a 259 vendéglátóhely az állandó lakosság ellátásán túlmenően természetesen részt vállal az ott megforduló üdülővendégek igényeinek kielégítésében is.

17. Makrogazdasági viszonyok

A makrogazdasági viszonyok tekintetében a legátfogóbb mutató a térség GDP-je lenne. Kistérségi szintű GDP számítások nem készülnek, ennek hiányában a régióra, illetve a három érintett megyére vonatkozó adatokat ismertetjük, melyek bemutatása azért is hasznos, mert mint az látható volt, mindhárom kistérség szoros kapcsolatban áll ipari központokkal.

Veszprém és Komárom-Esztergom megye az országos átlagnál kisebb mértékben fejlődik, a GDP alapján a megyék rangsorában évek óta a 9-8. helyet foglalják el. Az egy lakosra jutó bruttó hazai termék 1995-ben 463,000, 1996-ban 547,000 forint volt, Veszprémben, Komárom-Esztergomban pedig 475,000 és 605,000 forint. Ezek a közép- és nyugat dunántúli megyék körében a legalacsonyabb arányok már három éve. Ezzel szemben a régió harmadik megyéje Fejér az országos a negyedik helyen van, 1996-ban 699,000 forint volt az lakosra jutó GDP (14. ábra).

A bruttó hazai termékből a mezőgazdaság részesedése Veszprém megyében 1996-ban 6.3 százalék volt, ami az előző évhez képest csökkenést jelent (1995-ben 7.5 százalék). A régióban Fejér megyében a legnagyobb a mezőgazdaság részesedése a bruttó hazai termékből, de itt sem éri el a tíz százalékot (1995-ben 9.3 százalék, 1996-ban 7.5 százalék, Komárom-Esztergom megyében 1995-ben 7.2, 1996-ban 7.0 százalék). A régió egészét tekintve az egy lakosra jutó GDP összege 621,000 forint, s ebből 7 százalék a mezőgazdaság hozzáadott bruttó értéke.

A gazdasági szervezetek számával és átalakulásával járó gazdasági szerkezetváltás üteme lefékeződött, a működő vállalkozások mellett megkezdődött az életképtelen szervezetek megszűnése. 1997-ben a régióban regisztrált vállalkozások száma 100,207 volt, ennek 28 százaléka azonban nem működött, így a

működő vállalkozások száma 72,409 volt. A régió működő vállalkozásaink 4.9 százalékát adták a három kistérség települései. Az ezer lakosra jutó vállalkozások száma a régióban - az idegenforgalmi és vendéglátó-ipari szolgáltatások magas száma, és az alacsony népesség miatt - a balatonfüredi és balatonalmádi kistérségben a legnagyobb (118 és 90), míg az recesszióval küzdő kistérségekben, így a vizsgált három kistérségben az ötvenet sem éri el.

A régióban átlagosan 65 működő vállalkozás jut ezer főre, a három kistérségben 46.5. Ez az átlag nagyjából egyenlő megoszlást takar, a móri kistérségben 43.7 a kislévi kistérségben 45.9, a zirciben pedig 49.9 (15. ábra).

Az ezer főre jutó működő vállalkozások száma három településen nem éri el a 20-at sem (Nagyveleg, Sikátor, Bakonygyirót), további 7 településen 20 és 30 között van (Balinka, Bársonyos, Kerékteleki, Bakonybánk, Bakonysárakny, Szápár, Gic). Az ezer főre jutó vállalkozások a régió átlagát közelítik hat településen (Kislévi, Veszprémvarsány, Bakonybél, Csesznek, Zirc, Fenyőfő).

A nyilvántartott gazdasági szervezetek közül folyamatosan tisztulnak a tényleges tevékenységet nem végző, nem működő vállalkozások. A regisztrált vállalkozások 1997. évi száma az 1992. évi százalékában kifejezve a móri kistérségben a legalacsonyabb (198.6 %), Zircen (260.7 %) és Kisléven (243 %) az átlagosnál nagyobb volt a bővülés üteme. A működő vállalkozások közül jogi személyiséggel minden tizedik rendelkezik. Zircen 10, Mórton 11, Kisléven 12 százalék az arány, s ez alacsonyabb mint a régió átlaga.

A külföldi érdekltségű vállalkozások száma a régióban 1,858, ebből Veszprém megyében 799, Komárom-Esztergomban 555 és Fejér megyében 504 van. Ezzel országos szinten a középmezőnyben van a régió egésze, csakúgy mint a jegyzett tőke nagyságának tekintetében. Az országban működő külföldi érdekltségű vállalkozások 7 százaléka található a közép-dunántúli régióban, s ennek megfelelően az országba érkezett jegyzett tőkének is 7 százaléka kerül a régióhoz. A régióba érkező 150 milliárd forintnyi külföldi tőke 49 százaléka került Fejér, 35 százaléka Komárom-Esztergom, s mindössze 16 százaléka Veszprém megyébe.

A beruházások teljesítményértéke a régióban 1997-ben 180,536 millió forint volt, ami az előző évhez képest jelentős növekedés⁴. Az egy lakosra jutó beruházás

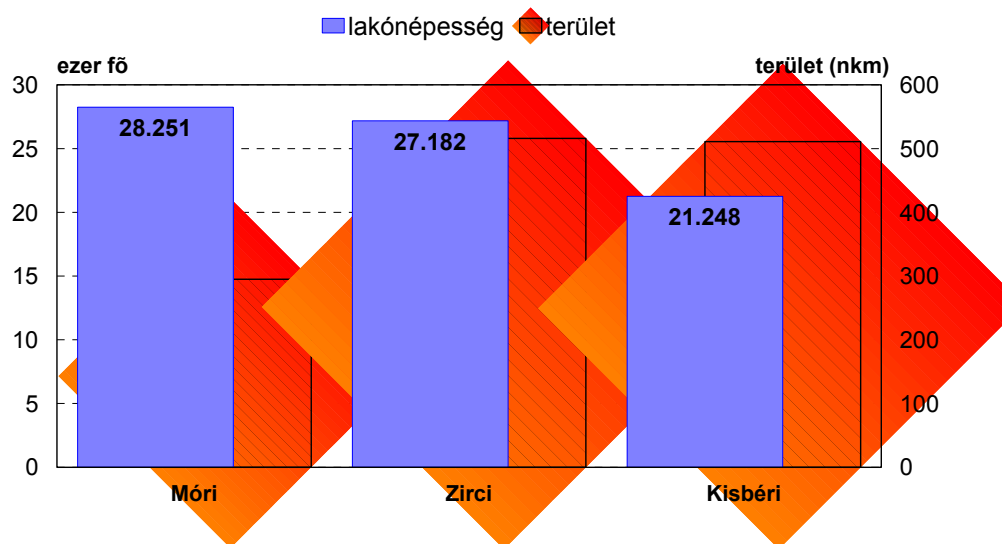
⁴ Az összehasonlítást korlátozó tényező, hogy a számviteli törvény 1997.évi módosítása alapján a le nem vonható általános forgalmi adót a teljesítmény részeként kell kezelni.

51 százaléka ipari, 17 százaléka szállítási, távközlési beruházás volt, s csupán 3 százaléka volt mezőgazdasági, erdőgazdálkodási vagy halászati beruházás. A régió beruházásának 72 százalékát a jogi személyiségű vállalkozások eszközölték.

Melléklet – ábrajegyzék

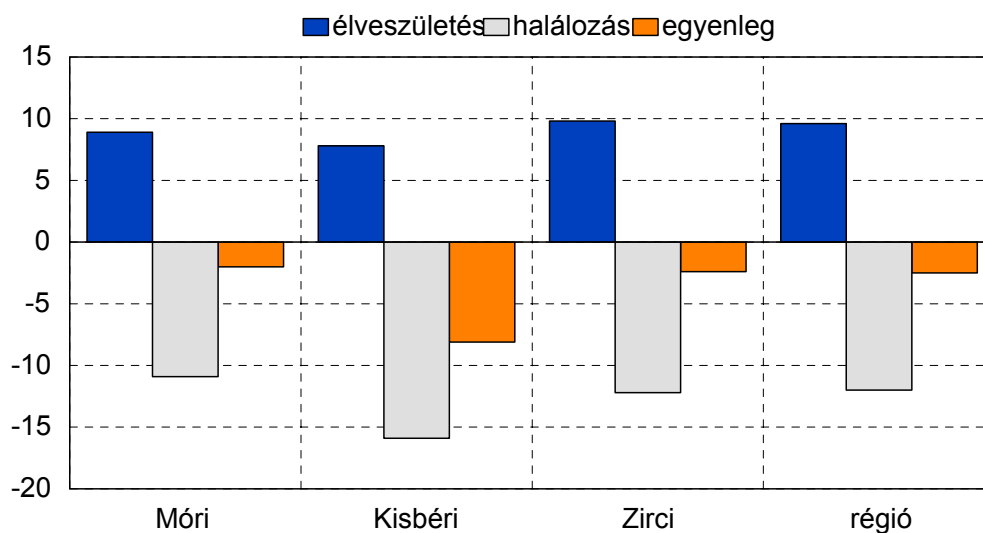
1. ábra

A kistérségek népességi és területi adatai



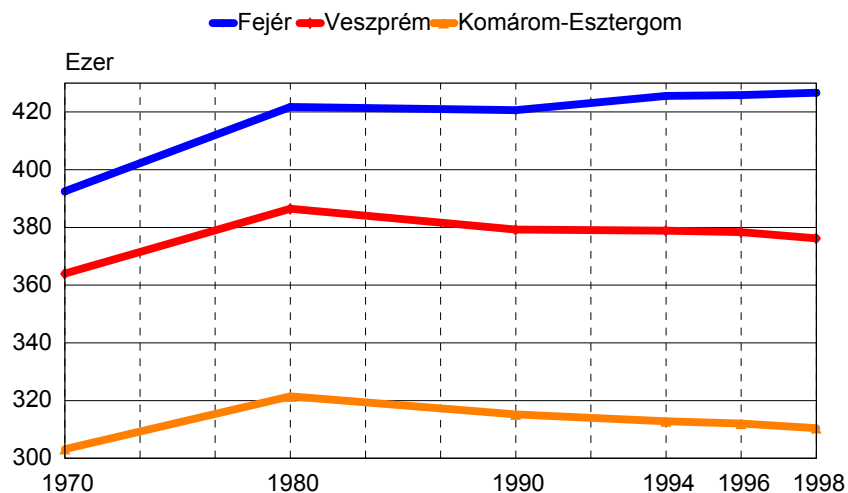
2. ábra

Természetes szaporodás a vizsgált kistérségekbe (ezrelék)



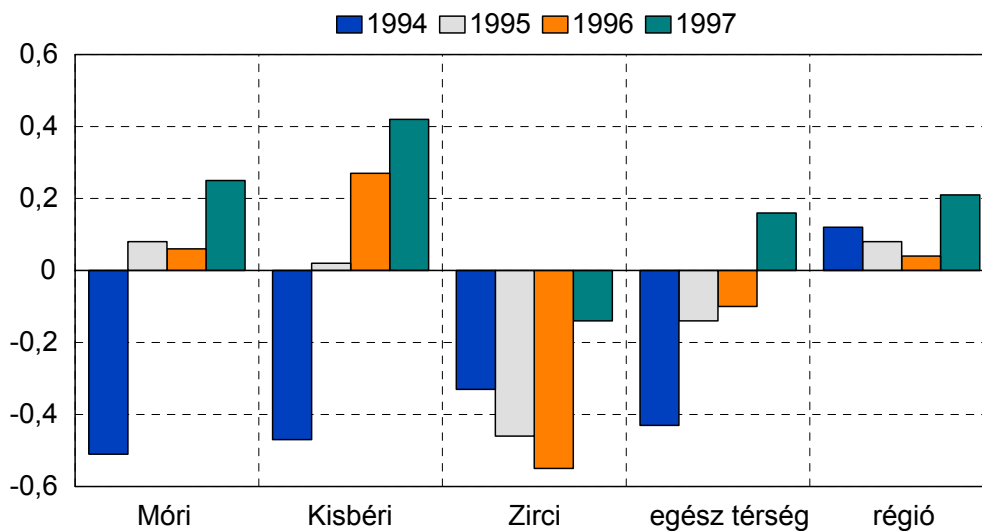
3. ábra

A régió népessége megyék szerint



4. ábra

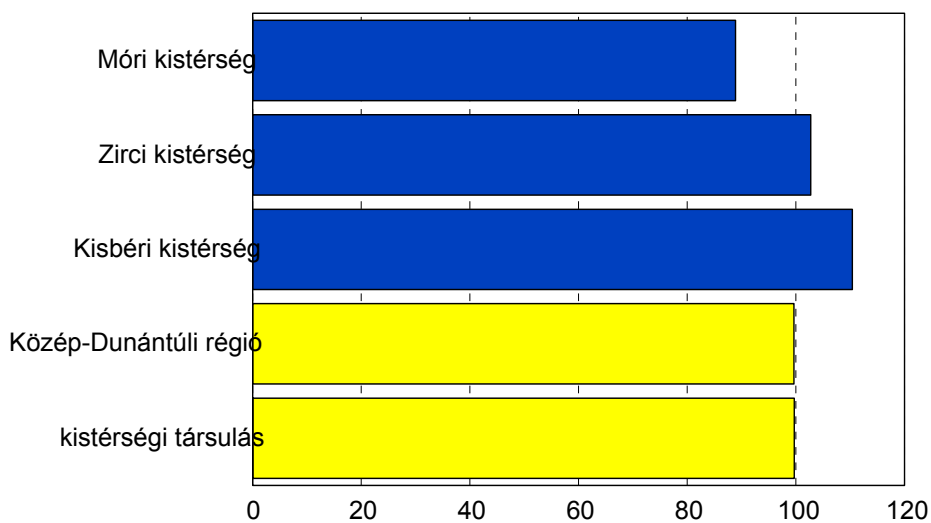
Vándorlási különbözet alakulása a vizsgált kistérségekben



5. ábra

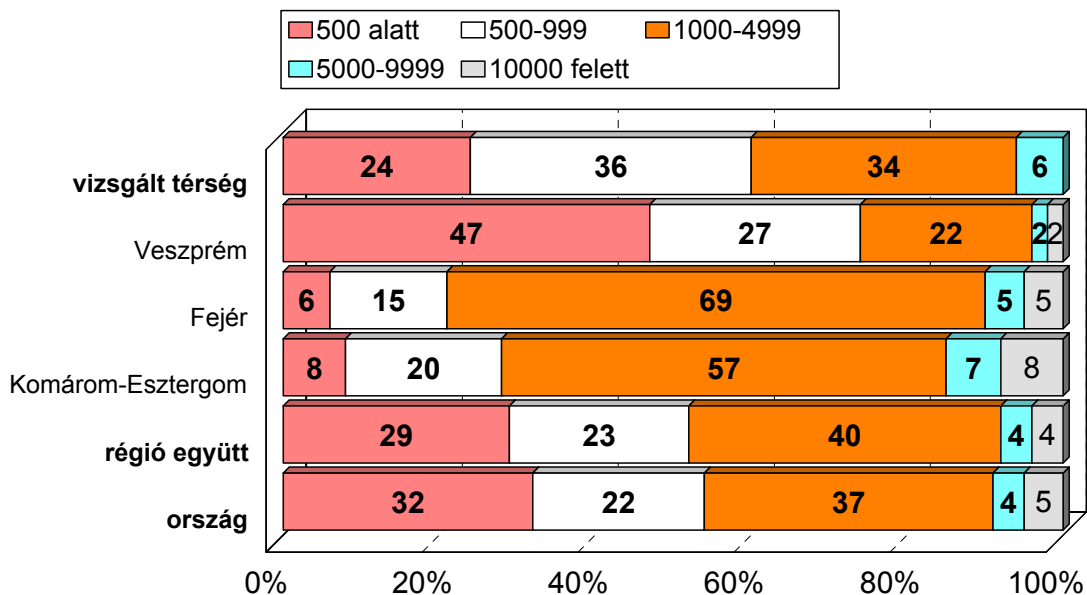
Öregedési index

1997



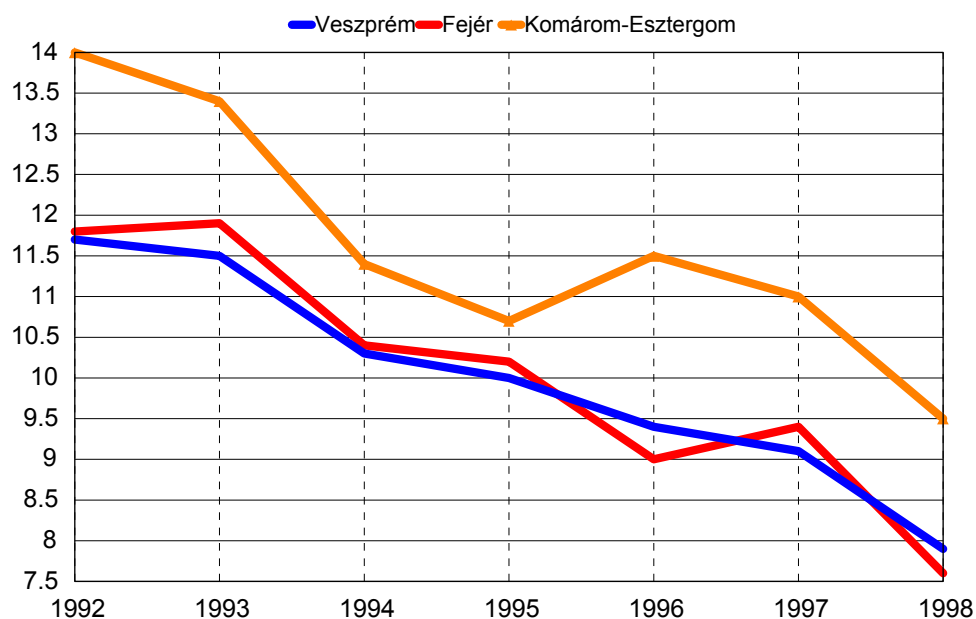
6. ábra

A települések méret szerinti megoszlása



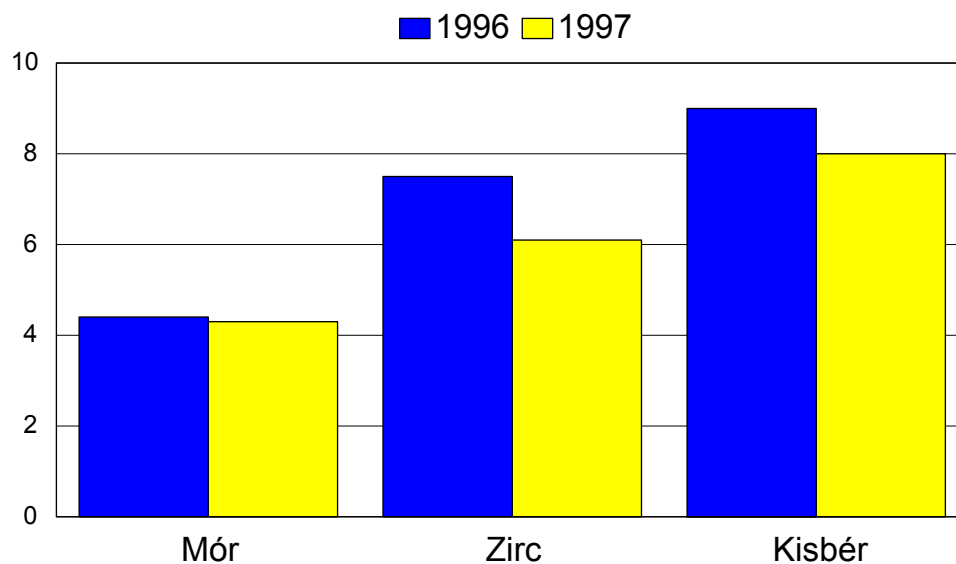
7. ábra

Munkanélküliségi ráta a régió megyéiben



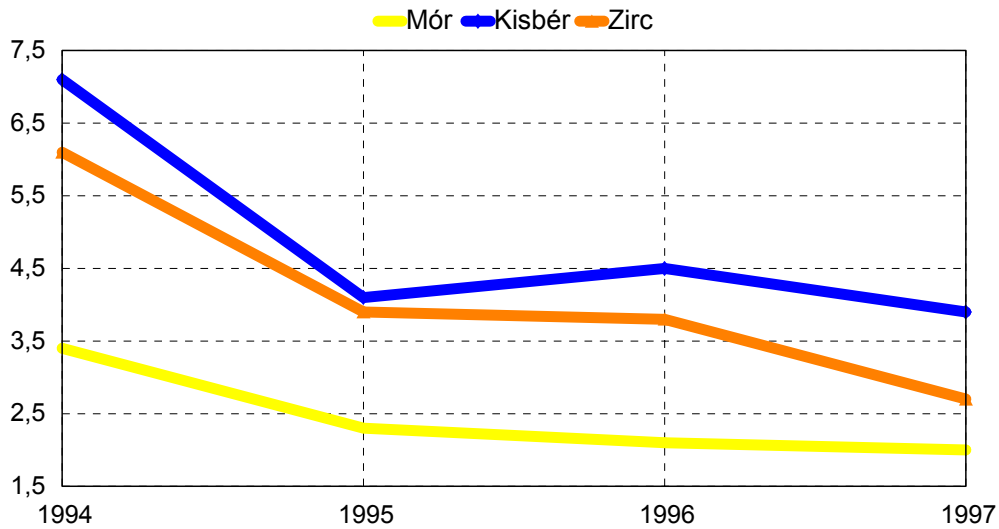
8. ábra

Munkanélküliségi ráta a kistérségekben



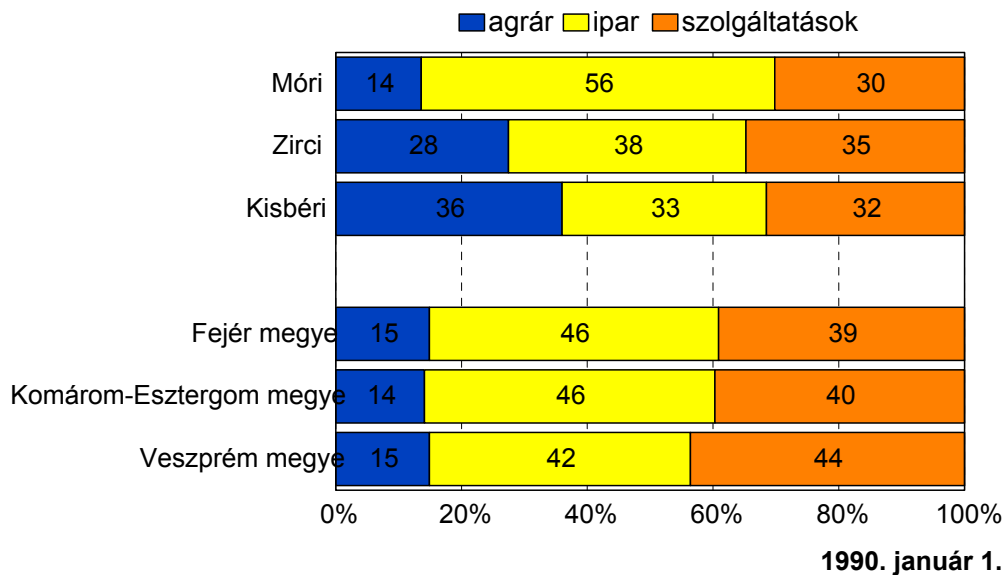
9. ábra

A tartósan munkanélküliek arányának alakulása



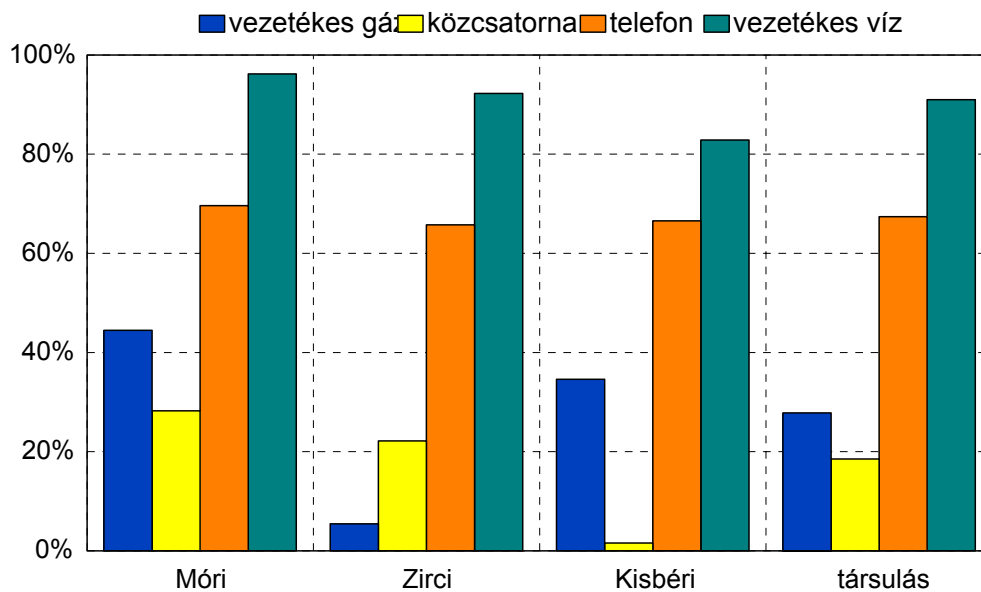
10. ábra

Az aktív keresők gazdasági ág szerinti megoszlása kistérségeként



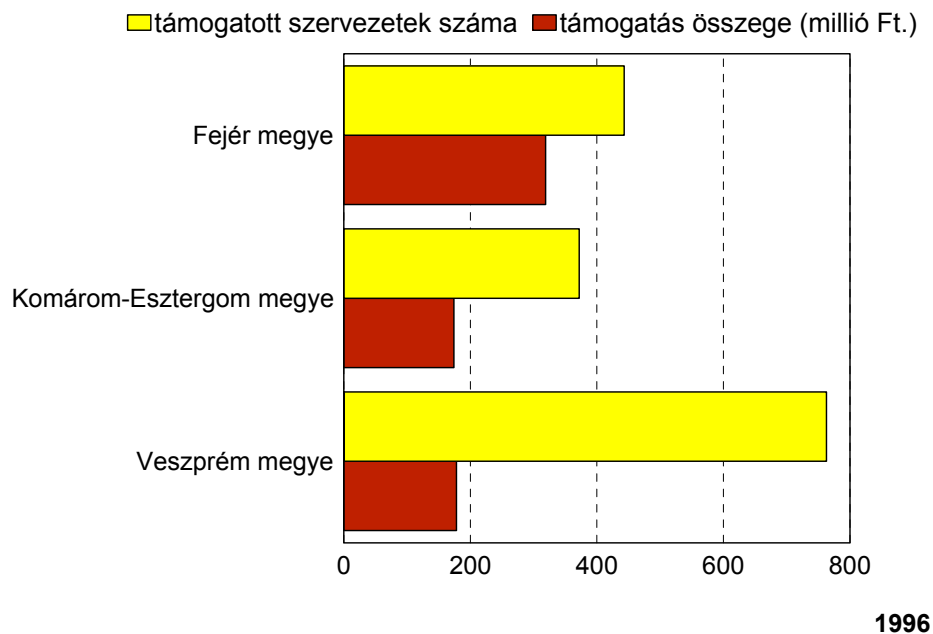
11. ábra

Vonalas infrastruktúrával ellátott lakások ará



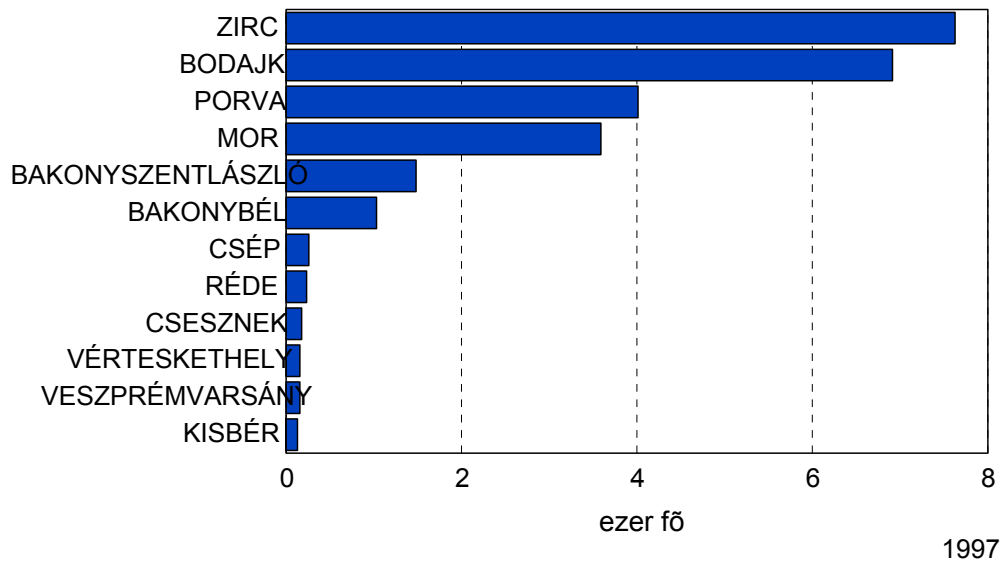
12. ábra

Önkormányzati támogatás nonprofit szervezetek számára



13. ábra

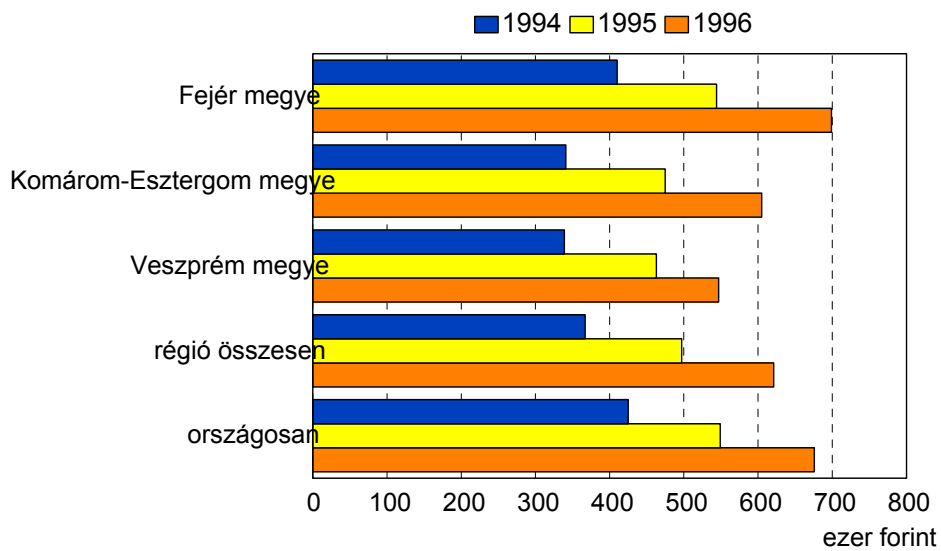
Vendégek száma a kereskedelmi szálláshely az egyes településeken



14. ábra

Egy lakosra jutó GDP

1994-96



15. ábra

Ezer főre jutó működő vállalkozások szám

